

BUREUS

PROGRAM PRAC KONSERWATORSKICH

DLA OBIEKTÓW ZABYTKOWYCH

W KOŚCIELE FILIALNYM PW. ŚW. KATARZYNY

W BAGROWIE

woj. wielkopolskie, pow. Środa Wlkp., gm. Środa Wlkp.

OŁTARZ GŁÓWNY

OŁTARZ BOCZNY ŚW. ANTONIEGO

OŁTARZ BOCZNY PRZEMIENIENIA PAŃSKIEGO

PARA ANIOŁÓW NA BELCE TĘCZOWEJ

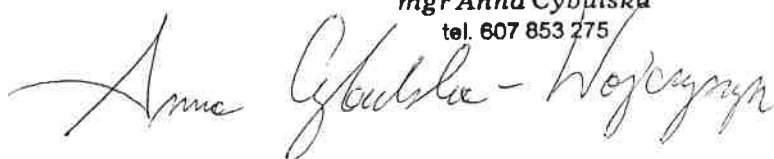
TABLICA Z NAPISEM

Przygotowała: mgr Anna Cybulska - Wojcyszyn
dyplomowany konserwator dzieł sztuki

KONSERWATOR DZIEŁ SZTUKI

mgr Anna Cybulska

tel. 607 853 275



DĄBROWA NOWA, 21 listopada 2012

Na podstawie wyników wstępnego rozpoznania budowy technicznej i stanu zachowania obiektów, przy uwzględnieniu uwarunkowań historycznych, artystycznych i funkcjonalnych, proponuje się przedstawiony poniżej program prac konserwatorskich i restauratorskich. Program zakłada przeprowadzenie pełnej konserwacji i restauracji obiektów zabytkowych stanowiących wyposażenie w kościele pw. św. Katarzyny w Bagrowie.

Celem prac konserwatorskich jest przywrócenie zabytkom pierwotnego, oryginalnego wyglądu. Opracowanie dotyczy następujących obiektów: 1. Ołtarz główny; 2. Ołtarz boczny Św. Antoniego; 3. Ołtarz boczny Przemienienia Pańskiego; 4. Para aniołów na belce tęczowej; 5. Tablica z napisem.

1. OŁTARZ GŁÓWNY

I. IDENTYFIKACJA OBIEKTU

Określenie zabytku: ołtarz główny

Datowanie: 2 poł. VIII w.

Styl: klasycystyczny

Autor, warsztat, szkoła: nieznany

Material / technika: drewno/ stolarka / snycerka / polichromia / złocenia / obrazy olejne / rzeźby / srebrne sukienki

Wymiary: ok. 5 x 3 m

Opis:

Ołtarz główny – drewniany, architektoniczny, jednokondygnacyjny, jednopolowy z nasadką. Składa się z fragmentów dekoracyjnych z poł. XVIII wieku. W polu środkowym nastawy znajduje się obraz Matki Boskiej z Dzieciątkiem (XVII wiek) w sukience srebrnej (XIX wiek). Tło centralnego obrazu nastawy wyłożone aksamitem. W zwieńczeniu obraz z przedstawieniem św. Katarzyny (2 poł. XVII wieku) także ze srebrną sukienką. Nad nim rzeźbiona gołębicą oraz popiersie Boga Ojca w promienistej glorii. W zwieńczeniu na spływach naroży para siedzących aniołów.

Po bokach ołtarza głównego na wczesnobarokowych cokołach umieszczone pełnoplastyczne figury: św. Katarzyny i Biskupa (2 poł. XVII w., wysokość 147 cm).

II. STAN ZACHOWANIA I PRZYCZYNY ZNISZCZEŃ

Powierzchnia ołtarza została kilkakrotnie przemalowana kryjącymi powłokami olejnymi, obecnie w kolorze beżowym, piaskowym. Rzeźby pomalowane wtórnie farbą olejną w kolorze białym. Wtórne złocenia wykonane szlagmetalem i brązami proszkowymi. Są mało estetyczne, złocenia z biegiem lat pociemniały i utraciły swój pierwotny połysk.

Drewno nastawy w dość dobrym stanie, chociaż miejscowo zostało zaatakowane przez owady, wymaga dezynfekcji oraz impregnacji. Występują drobne ubytki form snycerskich, uszkodzenia mechaniczne, pęknięcia, dziurki po wbijanych gwoździach i pineskach, prowizoryczne reperacje i naprawy stolarskie.

Obrazy olejne na płótnie są zabrudzone, o pociemniałej warstwie werniksu. W obu obrazach czytelne są szerokie przemalowania i retusze. Z obrazu Matki Boskiej z Dzieciątkiem pozostały jedynie partie karnacyjne, które zostały wycięte z większej całości i umieszczone w otworach srebrnej sukienki.

Stan obiektu wymusza podjęcie działań konserwatorskich w pełnym zakresie według proponowanego programu.

III. PROGRAM PRAC KONSERWATORSKICH

Prace wstępne:

1. Wykonanie wstępnych oględzin ołtarza, inwentaryzacji oraz dokumentacji konserwatorskiej i fotograficznej stanu zachowania przed konserwacją.
2. Wystawienie rusztowania.
3. Wykonanie badań z zakresu historii sztuki.
4. Demontaż ruchomych elementów. Zabezpieczenie powierzchni obrazów, rzeźb. Przewiezienie do pracowni.
5. Pobranie próbek do badań laboratoryjnych określających budowę techniczną i technologiczną.
6. Wykonanie odkrywek ustalających budowę stratygraficzną warstw oraz pierwotną kolorystykę obiektu.

Konserwacja drewnianej architektury ołtarza, dekoracji snycerskich, rzeźb, polichromii i złocień:

7. Oczyszczenie powierzchni ołtarza z kurzu, brudu i zanieczyszczeń mechanicznych.
8. Usunięcie z ołtarza uzupełnień o niewłaściwej formie rzeźbiarskiej, bądź wykonanych z niewłaściwych materiałów.
9. Usunięcie przemalowań polichromii metodami mechanicznymi i chemicznymi. Wybór metod i środków uzależniony będzie od wyników badań spoiw warstwy oryginalnej i warstw wtórnych, zwłaszcza leżących bezpośrednio na oryginale oraz od rezultatów prób przeprowadzonych na obiekcie.
10. Wykonanie zabiegu końcowego doczyszczania powierzchni.
11. Usunięcie wtórnych złocień i srebrzeń wykonanych szlagmetalem lub brązami, metodami mechanicznymi lub/ i chemicznymi.
12. Kontrola i naprawa szkieletu konstrukcyjnego ołtarza. Ewentualnie wymiana zniszczonych elementów drewnianej struktury na nowe wykonane z drewna sezonowanego.
13. Dezynfekcja i dezynsekcja przy zastosowaniu odpowiednich środków chemicznych zwalczających drewnojady (Xirein).
14. Impregnacja wzmacniająca drewno po wcześniej przeprowadzonych próbach działania rozpuszczalników na warstwy malarskie. Jako impregnat proponuje się zastosowanie preparatu Paraloid B-72 w toluenie. Impregnacja drewna prowadzona z zastosowaniem dwóch metod: poprzez kąpiel w roztworze 6-12% Paraloidu B-72 w toluenie oraz przez nanoszenie pędzlem 5% roztworu.
15. Oczyszczenie powierzchni drewna z nadmiaru tworzywa i pozostawienie drewna zawiniętego folią w celu powolnego odparowania rozpuszczalnika.
16. Prace stolarskie i snycerskie: Uzupełnienie dużych ubytków drewna wstawkami z drewna dobranej gatunkowo do oryginalnego. Uzupełnienie drobnych ubytków formy i otworów po szkodnikach kitem trocinowym na bazie POW. Sklejenie rozluźnionych połączeń stolarskich. Do klejenia użyty zostanie klej glutynowy oraz kołki drewniane. Opracowanie powierzchni kitów.
17. Podklejenie, wykonanie konsolidacji strukturalnej na powierzchni zabytkowej.
18. Zabezpieczenie oryginalnej polichromii werniksem retuszerskim.
19. Uzupełnienie ubytków w warstwie gruntów pod złocenia i srebrzenia zaprawą kredowo-klejową oraz pod polichromię i w rzeźbach. Położenie pod złocenia i srebrzenia właściwych podkładów. Opracowanie powierzchni uzupełnień.
20. Wykonanie konserwacji zachowanych partii złocień, wypunktowanie złotem i srebrem w proszku lub w płatku. Wykonanie rekonstrukcji w obrębie większych ubytków złotem

płatkowym oraz partii srebrzonych srebrem w płatku (w technice zgodnej z techniką oryginału). Położenie laserunków na partie srebrzone.

21. Uzupelnienie ubytków polichromii: Wykonanie retuszy konserwatorskich w miejscach przetarć i ubytków warstwy malarskiej na powierzchniach ołtarzy oraz rzeźb. Wykonanie rekonstrukcji polichromii w obrębie większych ubytków metodą naśladowczą, przy użyciu farb żywicznych (Restauro, Maimeri).

Konserwacja obrazów:

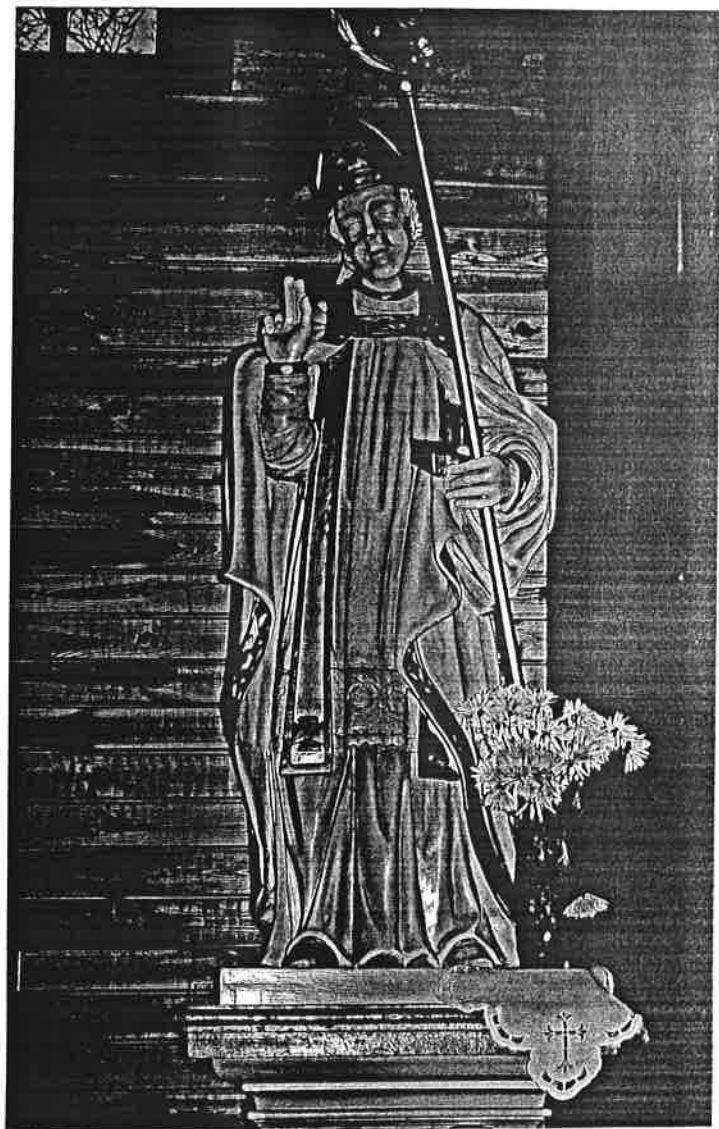
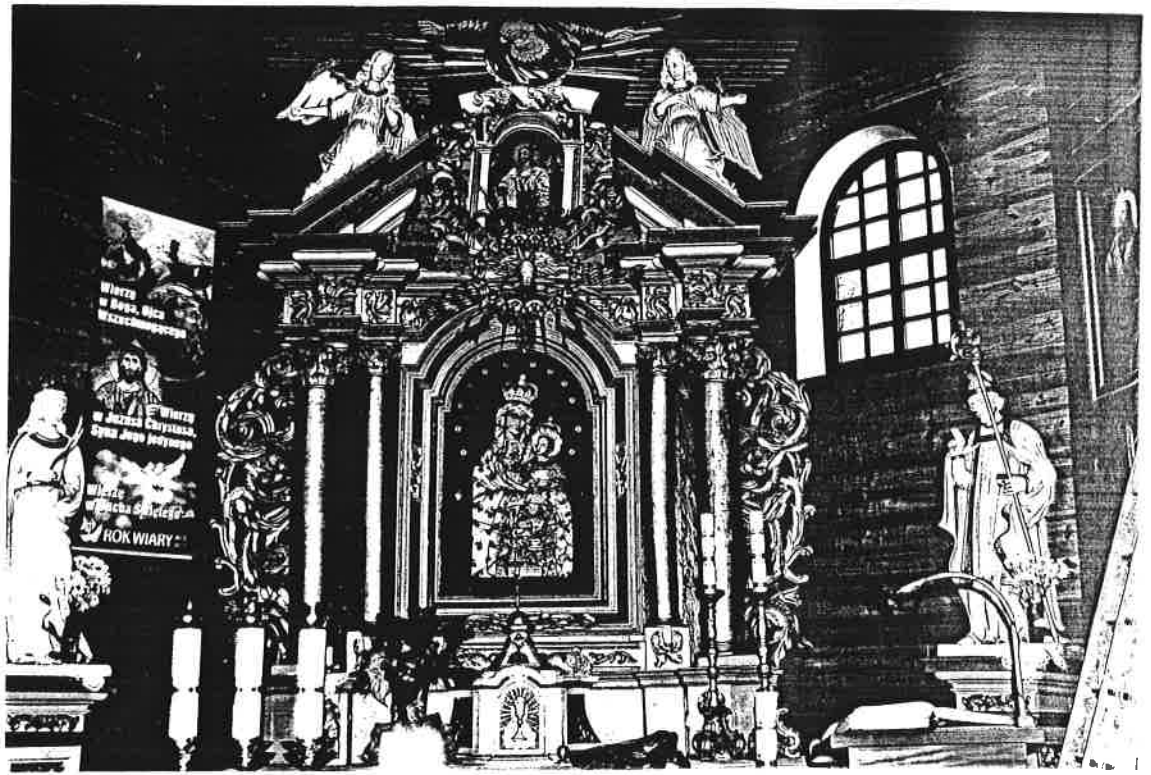
22. Oczyszczenie lica i odwrocia obrazów z kurzu, brudu, zanieczyszczeń powierzchniowych.
23. Usunięcie pociemniałego werniksu.
24. Usunięcie pociemniałych retuszy konserwatorskich i przemalowań warstwy malarskiej.
25. Wykonanie reparacji lokalnych płóciennego podobrazia. Ewentualne sklejenie rozdarć, wstawienie nitki w miejsca uszkodzonego płótna. Prostowanie podobrazia.
26. Wykonanie konsolidacji wszystkich warstw technologicznych.
27. Uzupelnienie ubytków w zaprawie kitem „wiedeńskim” barwionym na kolor oryginalnego gruntu. Opracowanie faktury kitów.
28. Przygotowanie płótna dublażowego. Wykonanie dublażu ze spoiwem Beva 371. Oczyszczenie lica i odwrocia obrazu z nadmiaru spoiwa.
29. Naciągnięcie obrazów na nowe drewniane krosna, ruchome i szfrowane.
30. Założenie werniksu retuszarskiego.
31. Kolorystyczne uzupelnienie ubytków warstwy malarskiej farbami akwarelowymi (Schmincke) oraz żywicznymi (Maimeri).
32. Końcowe zabezpieczenie powierzchni obrazów werniksem końcowym (Schmincke).

Konserwacja srebrnych sukienek:

33. Oczyszczenie powierzchni z zanieczyszczeń. Wykonanie prób na działanie środków czyszczących (środki powierzchniowo-czynne, kompozycje rozpuszczalników).
34. Usunięcie produktów korozji złośliwej.
35. Zabezpieczenie powierzchni srebrzonych przed korozją metodą powlekania (Paraloid B-44 w toluenie).
36. Opracowanie sposobu montażu sukienek na obrazach. (Ewentualnie montaż sukienki na płycie pleksi).

Prace końcowe:

37. Końcowe zabezpieczenie powierzchni odpowiednimi werniksami i woskami.
38. Oczyszczenie z rdzy i zabezpieczenie antykorozyjne elementów metalowych użytych do montażu (kompleksor, minia ołowiowa akrylowa, farba chlorokauczukowa).
39. Montaż ruchomych elementów przy użyciu pierwotnie stosowanych elementów metalowych. W wypadku konieczności zastosowania dodatkowych połączeń śrubowych przewiduje się użycie wkrętów nierdzewnych.
40. Demontaż rusztowania.
41. Wykonanie końcowej dokumentacji powykonawczej wg obowiązującego schematu w trzech egzemplarzach.



2. OŁTARZ BOCZNY ŚW. ANTONIEGO

I. IDENTYFIKACJA OBIEKTU

Określenie zabytku: ołtarz boczny

Datowanie: ok. 1680 r. (uszy w typie poł. XVII w.)

Styl: barokowy

Autor, warsztat, szkoła: nieznanymi

Materiał / technika: drewno/ stolarka / snycerka / polichromia / złocenia / obrazy olejne / rzeźby / srebrna sukienka

Wymiary: ok. 3,5 x 2,6 m

Opis:

Ołtarz boczny architektoniczny, jednokondygnacyjny, polichromowany i metalizowany z dekoracją snycerską. Na mensie z XVIII w. znajduje się nastawa z ok. 1680 roku. W centrum nastawy obraz z przedstawieniem św. Antoniego (ok. poł. XVII w., olej na płótnie naklejony na sklejkę, wymiary 96x67cm). Obraz przykrywa rokokowa sukienka. Po bokach obrazu kolumny na cokółkach wspierające gzyms. Po obu stronach nastawy bogate snycersko uszaki z 2 połowy XVII wieku.

II. STAN ZACHOWANIA I PRZYCZYNY ZNISZCZEŃ

Powierzchnia ołtarza została kilkakrotnie przemalowana kryjącymi powłokami olejnymi. Wtórne złocenia wykonane szlagmetalem i brązami proszkowymi o mało estetycznym wyglądzie, z biegiem lat pociemniały i utraciły swój pierwotny połysk.

Obraz z przedstawieniem św. Antoniego zabrudzony, o pociemniałej warstwie werniksu. Przemalowany i wielokrotnie naprawiany. Sukienka drewniana, metalizowana aluminium, drewno mocno zdegradowane przez szkodniki.

Drewno nastawy w dość dobrym stanie, chociaż miejscowo zostało zaatakowane przez owady, wymaga dezynfekcji oraz impregnacji. Występują drobne ubytki form snycerskich, uszkodzenia mechaniczne, pęknięcia, dziurki po wbijanych gwoździach i pineskach, prowizoryczne reperacje i naprawy stolarskie.

III. PROGRAM PRAC KONSERWATORSKICH

Prace wstępne:

1. Wykonanie wstępnych oględzin ołtarza, inwentaryzacji oraz dokumentacji konserwatorskiej i fotograficznej stanu zachowania przed konserwacją.
2. Wystawienie rusztowania.
3. Wykonanie badań z zakresu historii sztuki.
4. Demontaż ruchomych elementów. Zabezpieczenie powierzchni obrazu. Przewiezienie do pracowni.
5. Pobranie próbek do badań laboratoryjnych określających budowę techniczną i technologiczną.
6. Wykonanie odkrywek ustalających budowę stratygraficzną warstw oraz pierwotną kolorystykę obiektu.

Konserwacja drewnianej architektury ołtarza, dekoracji snycerskich, polichromii i złocień:

7. Oczyszczenie powierzchni ołtarza z kurzu, brudu i zanieczyszczeń mechanicznych.

8. Usunięcie z ołtarza uzupełnień o niewłaściwej formie rzeźbiarskiej, bądź wykonanych z niewłaściwych materiałów.
9. Usunięcie przemalowań polichromii metodami mechanicznymi i chemicznymi. Wybór metod i środków uzależniony będzie od wyników badań spoiw warstwy oryginalnej i warstw wtórnych, zwłaszcza leżących bezpośrednio na oryginale oraz od rezultatów prób przeprowadzonych na obiekcie.
10. Wykonanie zabiegu końcowego doczyszczania powierzchni.
11. Usunięcie wtórnych złocień i srebrzeń wykonanych szlagmetalem lub brązami, metodami mechanicznymi lub/ i chemicznymi.
12. Kontrola i naprawa szkieletu konstrukcyjnego ołtarza. Ewentualnie wymiana zniszczonych elementów drewnianej struktury na nowe wykonane z drewna sezonowanego.
13. Dezynfekcja i dezynsekcja przy zastosowaniu odpowiednich środków chemicznych zwalczających drewnojady (Xirein).
14. Impregnacja wzmacniająca drewno po wcześniej przeprowadzonych próbach działania rozpuszczalników na warstwy malarskie. Jako impregnat proponuje się zastosowanie preparatu Paraloid B-72 w toluenie. Impregnacja drewna prowadzona z zastosowaniem dwóch metod: poprzez kąpiel w roztworze 6-12% Paraloidu B-72 w toluenie oraz przez nanoszenie pędzlem 5% roztworu.
15. Oczyszczenie powierzchni drewna z nadmiaru tworzywa i pozostawienie drewna zawiniętego folią w celu powolnego odparowania rozpuszczalnika.
16. Prace stolarskie i snycerskie: Uzupełnienie dużych ubytków drewna wstawkami z drewna dobranego gatunkowo do oryginalnego. Uzupełnienie drobnych ubytków formy i otworów po szkodnikach kitem trocinowym na bazie POW. Sklejenie rozluźnionych połączeń stolarskich. Do klejenia użyty zostanie klej glutynowy oraz kołki drewniane. Opracowanie powierzchni kitów.
17. Podklejenie, wykonanie konsolidacji strukturalnej na powierzchni zabytkowej.
18. Zabezpieczenie oryginalnej polichromii werniksem retuszera.
19. Uzupełnienie ubytków w warstwie gruntów pod złocenia i srebrzenia zaprawą kredowo-klejową oraz pod polichromię i w rzeźbach. Położenie pod złocenia i srebrzenia właściwych podkładów. Opracowanie powierzchni uzupełnień.
20. Wykonanie konserwacji zachowanych partii złocień, wypunktowanie złotem i srebrem w proszku lub w płatku. Wykonanie rekonstrukcji w obrębie większych ubytków złotem płatkowym oraz partii srebrzonych srebrem w płatku (w technice zgodnej z techniką oryginału). Położenie laserunków na partie srebrzone.
21. Uzupełnienie ubytków polichromii: Wykonanie retuszy konserwatorskich w miejscach przetarć i ubytków warstwy malarskiej na powierzchniach ołtarzy oraz rzeźb. Wykonanie rekonstrukcji polichromii w obrębie większych ubytków metodą naśladowczą, przy użyciu farb żywicznych (Restauro, Maimeri).

Konserwacja obrazu:

22. Oczyszczenie lica i odwrocia z kurzu, brudu, zanieczyszczeń powierzchniowych.
23. Usunięcie pociemniałego werniksu.
24. Usunięcie pociemniałych retuszy konserwatorskich i przemalowań warstwy malarskiej.
25. Wykonanie reparacji lokalnych płóciennego podobrazia. Ewentualne sklejenie rozdarć, wstawienie nitek w miejsca uszkodzonego płótna. Prostowanie podobrazia.
26. Wykonanie konsolidacji wszystkich warstw technologicznych.
27. Uzupełnienie ubytków w zaprawie kitem „wiedeńskim” barwionym na kolor oryginalnego gruntu. Opracowanie faktury kitów.
28. Przygotowanie płótna dublażowego. Wykonanie dublażu ze spoiwem Beva 371.

- Oczyszczenie lica i odwrocia obrazu z nadmiaru spoiwa.
29. Naciągnięcie obrazu na nowe drewniane krosna, ruchome i szazowane.
 30. Założenie werniksu retuszerskiego.
 31. Kolorystyczne uzupełnienie ubytków warstwy malarskiej farbami akwarelowymi (Schmincke) oraz żywicznymi (Maimeri).
 32. Końcowe zabezpieczenie powierzchni obrazu werniksem końcowym (Schmincke).
 33. Opracowanie sposobu montażu sukienki na obrazie.

Prace końcowe:

34. Końcowe zabezpieczenie powierzchni odpowiednimi werniksami i woskami.
35. Oczyszczenie z rdzy i zabezpieczenie antykorozyjne elementów metalowych użytych do montażu (kompleksor, minia ołowiowa akrylowa, farba chlorokauczukowa).
36. Montaż ruchomych elementów przy użyciu pierwotnie stosowanych elementów metalowych. W wypadku konieczności zastosowania dodatkowych połączeń śrubowych przewiduje się użycie wkrętów nierdzewnych.
37. Demontaż rusztowania.
38. Wykonanie końcowej dokumentacji powykonawczej wg obowiązującego schematu w trzech egzemplarzach.



3. OLTARZ BOCZNY PRZEMIENIENIA PAŃSKIEGO

I. IDENTYFIKACJA OBIEKTU

Określenie zabytku: ołtarz boczny

Datowanie: ok. 1680 r. (uszy w typie poł. XVII w.)

Styl: barokowy

Autor, warsztat, szkoła: nieznany

Materiał / technika: piaskowiec / cegła / tynk / polichromia

Wymiary: ok. 4 x 2,2 m

Opis:

Ołtarz boczny, architektoniczny, jednokondygnacyjny, polichromowany i metalizowany z dekoracją snycerską. Na mencie z XVIII w. znajduje się nastawa z ok. 1680 roku. W centrum nastawy obraz z przedstawieniem Przemienienia Pańskiego (XVII/XVIII wiek, olej na płótnie naklejony na sklejkę, wymiary 78x52cm). Szaty Chrystusa przykrywa posrebrzana sukienka trybowana. Po bokach obrazu kolumny na cokołach wspierające gzyms. Obraz w predelli z przedstawieniem św. Rozalii. Po obu stronach nastawy bogate snycersko uszaki z 2 połowy XVII wieku. W zwieńczeniu na niskim cokole promienista gloria z monogramem IHS.

II. STAN ZACHOWANIA I PRZYCZYNY ZNISZCZEŃ

Powierzchnia ołtarza została kilkakrotnie przemalowana kryjącymi powłokami olejnymi. Wtórne złocenia wykonane szlagmetalem i brązami proszkowymi o mało estetycznym wyglądzie, z biegiem lat pociemniały i utraciły swój pierwotny połysk.

Obraz z przedstawieniem Przemienienia Pańskiego zabrudzony, o pociemniałej warstwie werniksu. Przemalowany i wielokrotnie naprawiany.

Drewno nastawy w dość dobrym stanie, miejscowo widoczne ślady żerowania owadów, wymaga dezynfekcji oraz impregnacji. Występują drobne ubytki form snycerskich, uszkodzenia mechaniczne, pęknięcia, dziurki po wbijanych gwoździach i pineskach, prowizoryczne reperacje i naprawy stolarskie.

III. PROGRAM PRAC KONSERWATORSKICH

Prace wstępne:

1. Wykonanie wstępnych oględzin ołtarza, inwentaryzacji oraz dokumentacji konserwatorskiej i fotograficznej stanu zachowania przed konserwacją.
2. Wystawienie rusztowania.
3. Wykonanie badań z zakresu historii sztuki.
4. Demontaż ruchomych elementów. Zabezpieczenie powierzchni obrazu. Przewiezienie do pracowni.
5. Pobranie próbek do badań laboratoryjnych określających budowę techniczną i technologiczną.
6. Wykonanie odkrywek ustalających budowę stratygraficzną warstw oraz pierwotną kolorystykę obiektu.

Konserwacja drewnianej architektury ołtarza, dekoracji snycerskich, polichromii i złocień:

7. Oczyszczenie powierzchni ołtarza z kurzu, brudu i zanieczyszczeń mechanicznych.

8. Usunięcie z ołtarza uzupełnień o niewłaściwej formie rzeźbiarskiej, bądź wykonanych z niewłaściwych materiałów.
9. Usunięcie przemalowań polichromii metodami mechanicznymi i chemicznymi. Wybór metod i środków uzależniony będzie od wyników badań spoiw warstwy oryginalnej i warstw wtórnych, zwłaszcza leżących bezpośrednio na oryginale oraz od rezultatów prób przeprowadzonych na obiekcie.
10. Wykonanie zabiegu końcowego doczyszczania powierzchni.
11. Usunięcie wtórnych złoczeń i srebrzeń wykonanych szlagmetalem lub brązami, metodami mechanicznymi lub/ i chemicznymi.
12. Kontrola i naprawa szkieletu konstrukcyjnego ołtarza. Ewentualnie wymiana zniszczonych elementów drewnianej struktury na nowe wykonane z drewna sezonowanego.
13. Dezynfekcja i dezynsekcja przy zastosowaniu odpowiednich środków chemicznych zwalczających drewnojady (Xirein).
14. Impregnacja wzmacniająca drewno po wcześniej przeprowadzonych próbach działania rozpuszczalników na warstwy malarskie. Jako impregnat proponuje się zastosowanie preparatu Paraloid B-72 w toluenie. Impregnacja drewna prowadzona z zastosowaniem dwóch metod: poprzez kąpiel w roztworze 6-12% Paraloidu B-72 w toluenie oraz przez nanoszenie pędzlem 5% roztworu.
15. Oczyszczenie powierzchni drewna z nadmiaru tworzywa i pozostawienie drewna zawiniętego folią w celu powolnego odparowania rozpuszczalnika.
16. Prace stolarskie i snycerskie: Uzupełnienie dużych ubytków drewna wstawkami z drewna dobranego gatunkowo do oryginalnego. Uzupełnienie drobnych ubytków formy i otworów po szkodnikach kitem trocinowym na bazie POW. Sklejenie rozluźnionych połączeń stolarskich. Do klejenia użyty zostanie klej glutynowy oraz kołki drewniane. Opracowanie powierzchni kitów.
17. Podklejenie, wykonanie konsolidacji strukturalnej na powierzchni zabytkowej.
18. Zabezpieczenie oryginalnej polichromii werniksem retuszarskim.
19. Uzupełnienie ubytków w warstwie gruntów pod złoczenia i srebrzenia zaprawą kredowo-klejową oraz pod polichromię i w rzeźbach. Położenie pod złoczenia i srebrzenia właściwych podkładów. Opracowanie powierzchni uzupełnień.
20. Wykonanie konserwacji zachowanych partii złoczeń, wypunktowanie złotem i srebrem w proszku lub w płatku. Wykonanie rekonstrukcji w obrębie większych ubytków złotem płatkowym oraz partii srebrzonych srebrem w płatku (w technice zgodnej z techniką oryginału). Położenie laserunków na partie srebrzone.
21. Uzupełnienie ubytków polichromii: Wykonanie retuszy konserwatorskich w miejscach przetaré i ubytków warstwy malarskiej na powierzchniach ołtarzy oraz rzeźb. Wykonanie rekonstrukcji polichromii w obrębie większych ubytków metodą naśladowczą, przy użyciu farb żywicznych (Restauro, Maimeri).

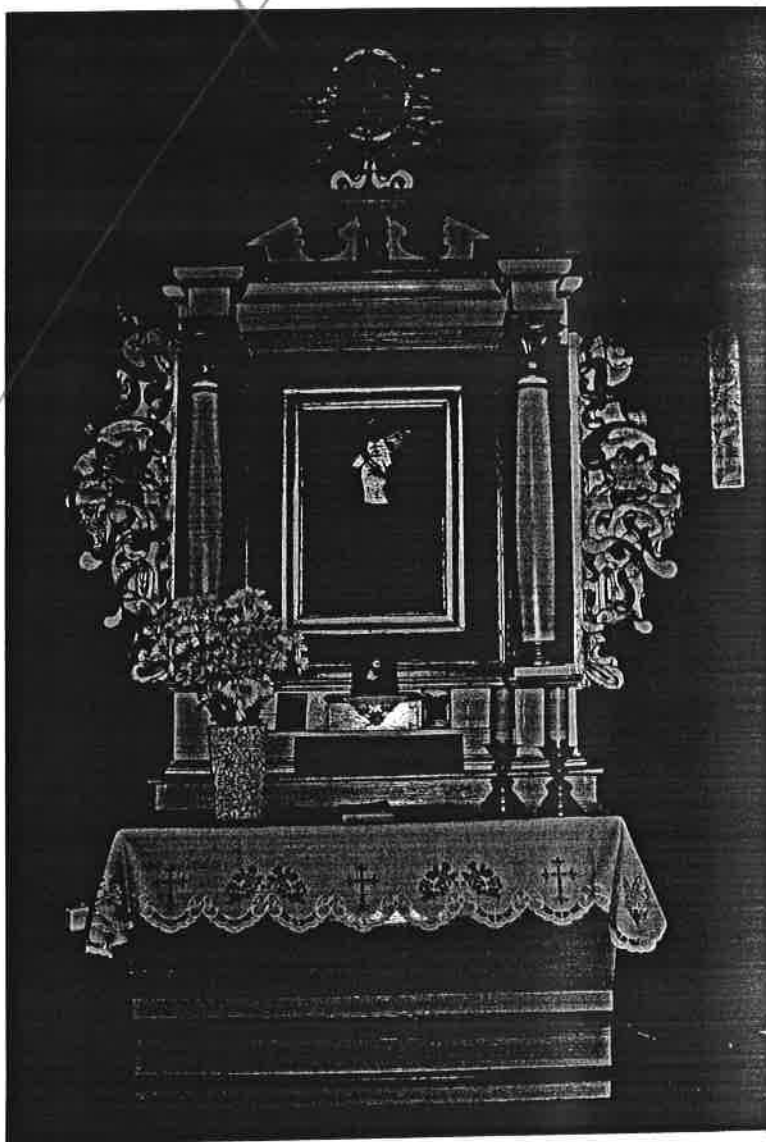
Konserwacja obrazu:

22. Oczyszczenie lica i odwrocia z kurzu, brudu, zanieczyszczeń powierzchniowych.
23. Usunięcie pociemniałego werniksu.
24. Usunięcie pociemniałych retuszy konserwatorskich i przemalowań warstwy malarskiej.
25. Wykonanie reparacji lokalnych płóciennego podobrazia. Ewentualne sklejenie rozdarcé, wstawienie nitek w miejsca uszkodzonego płótna. Prostowanie podobrazia.
26. Wykonanie konsolidacji wszystkich warstw technologicznych.
27. Uzupełnienie ubytków w zaprawie kitem „wiedeńskim” barwionym na kolor oryginalnego gruntu. Opracowanie faktury kitów.
28. Przygotowanie płótna dublażowego. Wykonanie dublażu ze spoiwem Beva 371.

- Oczyszczenie lica i odwrócenie obrazu z nadmiaru spoiwa.
29. Naciągnięcie obrazu na nowe drewniane krosna, ruchome i szfrowane.
 30. Założenie werniksu retuszerskiego.
 31. Kolorystyczne uzupełnienie ubytków warstwy malarskiej farbami akwarelowymi (Schmincke) oraz żywicznymi (Maimeri).
 32. Końcowe zabezpieczenie powierzchni obrazu werniksem końcowym (Schmincke).
 33. Opracowanie sposobu montażu sukienki na obrazie.

Prace końcowe:

34. Końcowe zabezpieczenie powierzchni odpowiednimi werniksami i woskami.
35. Oczyszczenie z rdzy i zabezpieczenie antykorozyjne elementów metalowych użytych do montażu (kompleksor, minia ołowiowa akrylowa, farba chlorokauczukowa).
36. Montaż ruchomych elementów przy użyciu pierwotnie stosowanych elementów metalowych. W wypadku konieczności zastosowania dodatkowych połączeń śrubowych przewiduje się użycie wkrętów nierdzewnych.
37. Demontaż rusztowania.
38. Wykonanie końcowej dokumentacji powykonawczej wg obowiązującego schematu w trzech egzemplarzach.



4. PARA ANIOŁÓW NA BELCE TĘCZOWEJ

I. IDENTYFIKACJA OBIEKTU

Określenie zabytku: Anioły na belce tęczowej

Datowanie: ok. poł. XVII w.

Styl: wczesnobarokowy

Autor, warsztat, szkoła: nieznany

Materiał / technika: drewno / snycerka / polichromia / tył drążony

Wymiary: ok. 1 m

Opis: Na skrajach belki tęczowej umieszczone wtórnie dwa proste naroża przerwanego frontonu z siedzącymi na splywach aniołami. Anioły pochodzą z rozebranego ołtarza.

II. STAN ZACHOWANIA I PRZYCZYNY ZNISZCZEŃ

Powierzchnia rzeźb kilkakrotnie przemalowana kryjącymi powłokami olejnymi. Obecnie w kolorze złamanej bieli. Wtórne złocenia wykonane szlagmetalem i brązami proszkowymi z biegiem lat pociemniały i utraciły swój pierwotny połysk.

Drewno rzeźb w dość dobrym stanie, miejscowo widoczne ślady żerowania owadów, wymaga dezynfekcji oraz impregnacji. Występują drobne ubytki form snycerskich, uszkodzenia mechaniczne, pęknięcia.

III. PROGRAM PRAC KONSERWATORSKICH

Prace wstępne:

1. Wykonanie wstępnych oględzin rzeźb, inwentaryzacji oraz dokumentacji konserwatorskiej i fotograficznej stanu zachowania przed konserwacją.
2. Wystawienie rusztowania.
3. Wykonanie badań z zakresu historii sztuki.
4. Demontaż rzeźb. Zabezpieczenie powierzchni. Przewiezienie do pracowni.
5. Pobranie próbek do badań laboratoryjnych określających budowę techniczną i technologiczną.
6. Wykonanie odkrywek ustalających budowę stratygraficzną warstw oraz pierwotną kolorystykę obiektu.

Konserwacja drewnianej struktury rzeźb, polichromii i złocień:

7. Oczyszczenie powierzchni rzeźb z kurzu, brudu i zanieczyszczeń mechanicznych.
8. Usunięcie przemalowań polichromii metodami mechanicznymi i chemicznymi. Wybór metod i środków uzależniony będzie od wyników badań spoiw warstwy oryginalnej i warstw wtórnych oraz od rezultatów prób przeprowadzonych na obiekcie.
9. Wykonanie zabiegu końcowego doczyszczania powierzchni.
10. Usunięcie wtórnych złocień i srebrzeń wykonanych szlagmetalem lub brązami, metodami mechanicznymi lub/ i chemicznymi.
11. Dezynfekcja i dezynsekcja przy zastosowaniu odpowiednich środków chemicznych zwalczających drewnojady (Xirein).
12. Impregnacja wzmacniająca drewno po wcześniej przeprowadzonych próbach działania rozpuszczalników na warstwy malarskie. Jako impregnat proponuje się zastosowanie preparatu Paraloid B-72 w toluenie. Impregnacja drewna prowadzona z zastosowaniem dwóch metod: poprzez kąpiel w roztworze 6-12% Paraloidu B-72 w toluenie oraz przez nanoszenie pędzlem 5% roztworu.

13. Prace stolarskie i snycerskie: Uzupełnienie dużych ubytków drewna wstawkami z drewna dobranego gatunkowo do oryginalnego. Uzupełnienie drobnych ubytków formy i otworów po szkodnikach kitem trocinowym na bazie POW. Opracowanie powierzchni kitów.
14. Podklejenie, wykonanie konsolidacji strukturalnej na powierzchni zabytkowej.
15. Zabezpieczenie oryginalnej polichromii werniksem retuszującym.
16. Uzupełnienie ubytków w warstwie gruntów pod złocenia i srebrzenia zaprawą kredowo-klejową oraz pod polichromię. Położenie pod złocenia i srebrzenia właściwych podkładów. Opracowanie powierzchni uzupełnień.
17. Wykonanie konserwacji zachowanych partii złocień, wypunktowanie złotem i srebrem w proszku lub w płatku. Wykonanie rekonstrukcji w obrębie większych ubytków złotem płatkowym oraz partii srebrzonych srebrem w płatku (w technice zgodnej z techniką oryginału). Położenie laserunków na partie srebrzone.
18. Uzupełnienie ubytków polichromii: Wykonanie retuszy konserwatorskich w miejscach przetarć i ubytków warstwy malarskiej. Wykonanie rekonstrukcji polichromii w obrębie większych ubytków metodą naśladowczą, przy użyciu farb żywicznych.

Prace końcowe:

19. Końcowe zabezpieczenie powierzchni odpowiednimi werniksami i woskami.
20. Oczyszczenie z rdzy i zabezpieczenie antykorozyjne elementów metalowych użytych do montażu (kompleksor, minia ołowiowa akrylowa, farba chlorokauczukowa).
21. Montaż rzeźb na belce tęczowej.
22. Demontaż rusztowania.
23. Wykonanie końcowej dokumentacji powykonawczej wg obowiązującego schematu w trzech egzemplarzach.



5. TABLICA Z NAPISEM

I. IDENTYFIKACJA OBIEKTU

Określenie zabytku: Tablica z napisem

Datowanie: po 1752 r.

Styl: barokowy

Autor, warsztat, szkoła: nieznany

Material / technika: olej na desce

Wymiary: 160 cm

Opis: Tablica z napisem odnoszącym się do budowy i konsekracji obecnego kościoła. Umieszczona w prezbiterium nad wejściem do zakrystii. W ramie z wieńca wawrzynowego o kształcie sercowatym, u dołu przycięta prosto, u góry zwieńczona wielobocznym naddatkiem. W niej czarny napis na białym tle.

II. STAN ZACHOWANIA I PRZYCZYNY ZNISZCZEŃ

Podłoże drewniane zostało silnie zaatakowane przez owady, widoczne są liczne otwory wylotowe i ślady żerowania z wysypującą się mączką drzewną. Drewno wymaga dezynfekcji oraz impregnacji. Występują drobne ubytki form snycerskich, uszkodzenia mechaniczne, pęknięcia.

Wtórne złocenia na ramie wykonane szlagmetalem i brązami proszkowymi z biegiem lat pociemniały i utraciły swój pierwotny połysk.

III. PROGRAM PRAC KONSERWATORSKICH

Prace wstępne:

1. Wykonanie wstępnych oględzin tablicy, inwentaryzacji oraz dokumentacji konserwatorskiej i fotograficznej stanu zachowania przed konserwacją.
2. Zabezpieczenie powierzchni. Przewiezienie do pracowni.
3. Pobranie próbek do badań laboratoryjnych określających budowę techniczną i technologiczną.

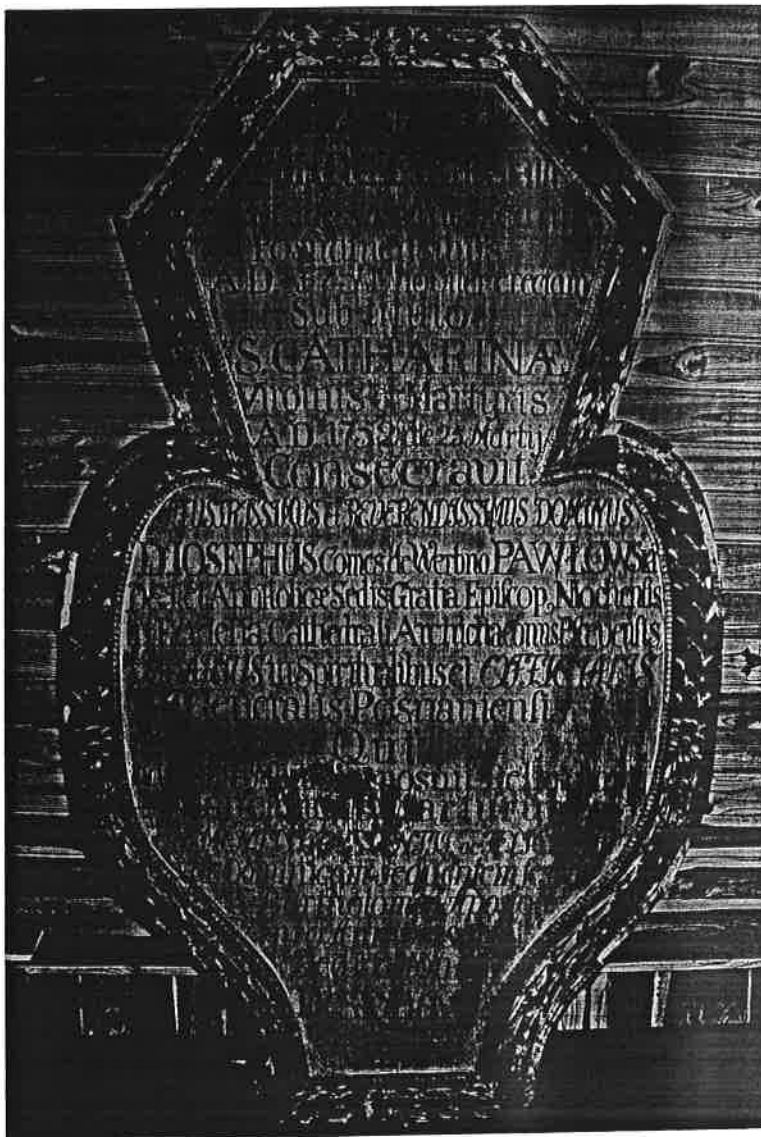
Konserwacja drewnianego podłoża, polichromii i złocień:

4. Oczyszczenie powierzchni tablicy z kurzu, brudu i zanieczyszczeń mechanicznych.
5. Usunięcie przemalowań metodami mechanicznymi i chemicznymi.
6. Wykonanie zabiegu końcowego doczyszczania powierzchni.
7. Usunięcie wtórnych złocień i srebrzeń wykonanych szlagmetalem lub brązami, metodami mechanicznymi lub/ i chemicznymi.
8. Dezynfekcja i dezynsekcja przy zastosowaniu odpowiednich środków chemicznych zwalczających drewnojady (Xirein).
9. Impregnacja wzmacniająca drewno po wcześniej przeprowadzonych próbach działania rozpuszczalników na warstwy malarskie. Jako impregnat proponuje się zastosowanie preparatu Paraloid B-72 w toluenie. Impregnacja drewna prowadzona z zastosowaniem dwóch metod: poprzez kąpiel w roztworze 6-12% Paraloidu B-72 w toluenie oraz przez nanoszenie pędzlem 5% roztworu.
10. Uzupełnienie brakujących ubytków drewna wstawkami z drewna dobrego gatunkowo do oryginalnego. Uzupełnienie drobnych ubytków formy i otworów po szkodnikach kitem trocinowym na bazie POW. Opracowanie powierzchni kitów.
11. Podklejenie, wykonanie konsolidacji strukturalnej na powierzchni zabytkowej.

12. Zabezpieczenie oryginalnej polichromii werniksem retuszerskim.
13. Uzupełnienie ubytków w warstwie gruntów pod złocenia i srebrzenia zaprawą kredowo-klejową oraz pod polichromię. Położenie pod złocenia i srebrzenia właściwych podkładów. Opracowanie powierzchni uzupełnień.
14. Wykonanie konserwacji zachowanych partii złoczeń, wypunktowanie złotem i srebrem w proszku lub w płatku. Wykonanie rekonstrukcji w obrębie większych ubytków złotem płatkowym oraz partii srebrzonych srebrem w płatku (w technice zgodnej z techniką oryginału). Położenie laserunków na partie srebrzone.
15. Uzupełnienie ubytków polichromii: Wykonanie retuszy konserwatorskich w miejscach przetarć i ubytków warstwy malarskiej.

Prace końcowe:

16. Końcowe zabezpieczenie powierzchni odpowiednimi werniksami i woskami.
17. Wykonanie końcowej dokumentacji powykonawczej wg obowiązującego schematu w trzech egzemplarzach.



Opracowała: mgr Anna Cybulska - Wojcyszyn, dyplomowany konserwator malarstwa i rzeźby polichromowanej, nr dyplomu 2465/2003 UMK

KONSERWATOR DZIEŁ SZTUKI
mgr Anna Cybulska
tel. 607 853 275

Anna Cybulska - Wojcyszyn

