

Wojewódzki Urząd  
Ochrony Zabytków w Poznaniu  
61-834 Poznań, ul. Gołębia 2  
tel. (0-61) 852-80-03, 852-80-04  
fax (0-61) 852-80-02

**Agnieszka Ruszkowska**  
Dyplomowany konserwator zabytków  
Nr dyplomu 2510/2003


Załącznik do pisma nr 973/2013  
z dnia 08.08.2013

## PROGRAM PRAC KONSERWATORSKICH

DOTYCZĄCY DÓBR KULTURY, STANOWIĄCYCH WYPOSAŻENIE  
KOŚCIOŁA PW. ŚW. WAWRZYŃCA W MĄCZNIKACH (powiat średzki)

Zatwierdzono ze stanowiska konserwatorskiego  
pod względem merytorycznym i rzeczowym  
prace konserwatorskie, restauratorskie i roboty budowlane

KONSERWATOR DZIEL SZTUKI

  
mgr Agnieszka Ruszkowska

MALBORK 2013



Zespół zabytków obejmuje:

- Polichromie ścienne w prezbiterium
- Ołtarz boczny Serca Jezusowego
- Dwie figury (Marii i św. Jana) z rzeźbionej Sceny Pasyjnej z łuku tęczowego
- Obraz- św. Stanisław Kostka
- Empora muzyczna

## 1. POLICHROMIE ŚCIENNE W CZĘŚCI PREZBITERIUM

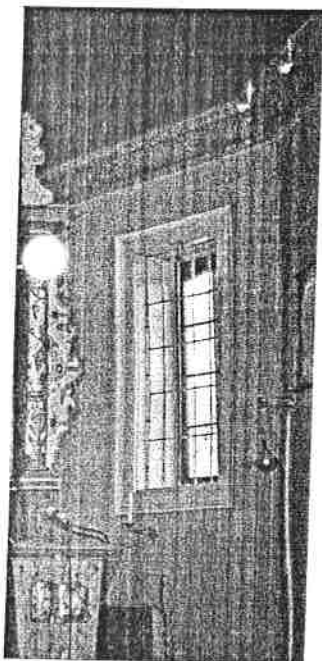
Oryginalne polichromie, które znajdują się na ścianach prezbiterium drewnianego kościoła pw. Św. Wawrzyńca, pochodzą z XVIII w. i są wykonane w technice temperowej oraz temperowo-olejnej. Malowidła w prezbiterium wykonane zostały na białej zaprawie kredowo-klejowej oraz różowawej podmalówce. W późniejszych latach zostały one zamalowane dwoma warstwami jednolitej farby olejnej w kolorach białym oraz szaro-beżowym, natomiast ostatnią, trzecią warstwę przemalowania stanowi różowawa warstwa na spoiwie z żywicy syntetycznej.

Z wykonanych odkrywek można odczytać, że na ścianach prezbiterium zostały przedstawione wpisane w płyciny sceny biblijne, wiążące się z życiem Chrystusa: tj. m. in.

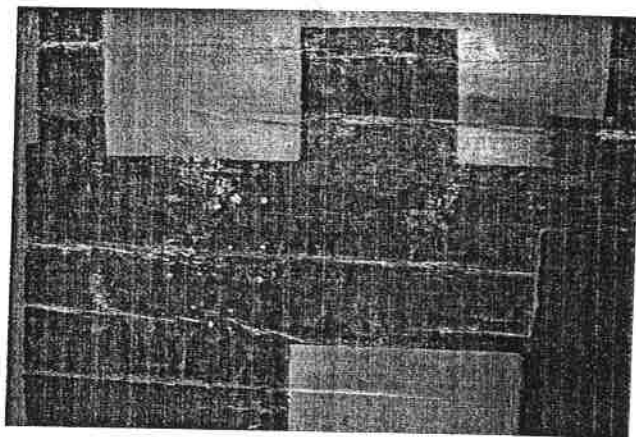
- Sen Św. Józefa – gdzie postaci leżącego Świętego towarzyszy anioł oraz w górnej partii przedstawienia łaciński napis, który w obecnej chwili widoczny jest tylko we fragmencie : NON ATLA...
- Ucieczka do Egiptu- gdzie Św. Józef prowadzi osiołka na którym siedzi Madonna z Dzieciątkiem
- Boże Narodzenie- z leżącym w żłóbku Dzieciątkiem Jezus i stojącą postacią Madonny

Oprócz tych przedstawień, w prezbiterium ukazane są również widoki architektury, dekoracje ornamentalne oraz inne przedstawienia figuralne, widoczne obecnie jedynie we fragmentach.

Rozpoznać można także partie draperii czy kraty, a na ścianie za ołtarzem malowane płaszczyzny rozbielonych szarych błękitów.

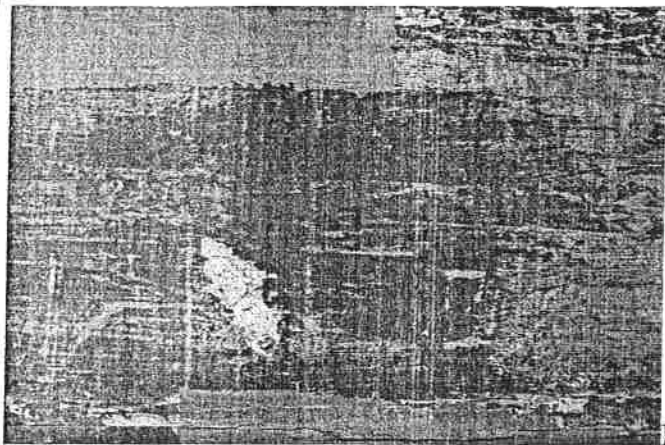


Południowa strona prezbiterium- widoczna ostatnia, różowawa warstwa przemalowania olejno-żywicznego



Południowa strona prezbiterium- odkrywka ukazująca fragment przedstawienia Ucieczka do Egiptu





Południowa strona prezbiterium-  
odkrywka ukazująca fragment napisu łacińskiego *NON ATLA...*

### **Stan zachowania**

Drewno ścian kościoła jest osłabione przez działalność owadów- widoczne są otwory wylotowe i czynne żerowiska a także przez miejscowe zawilgocenia. Poza tym widoczne są również niefachowe reperacje- tj. 1. gipsowe uzupełnienia w partii ubytków drewna. Oryginalna polichromia ścian została kilkakrotnie przemalowana warstwami olejnicy oraz farbą na bazie sztucznej żywicy. Obecna wierzchnia warstwa malarska jest znacznie zabrudzona.

### **Proponowany zakres prac**

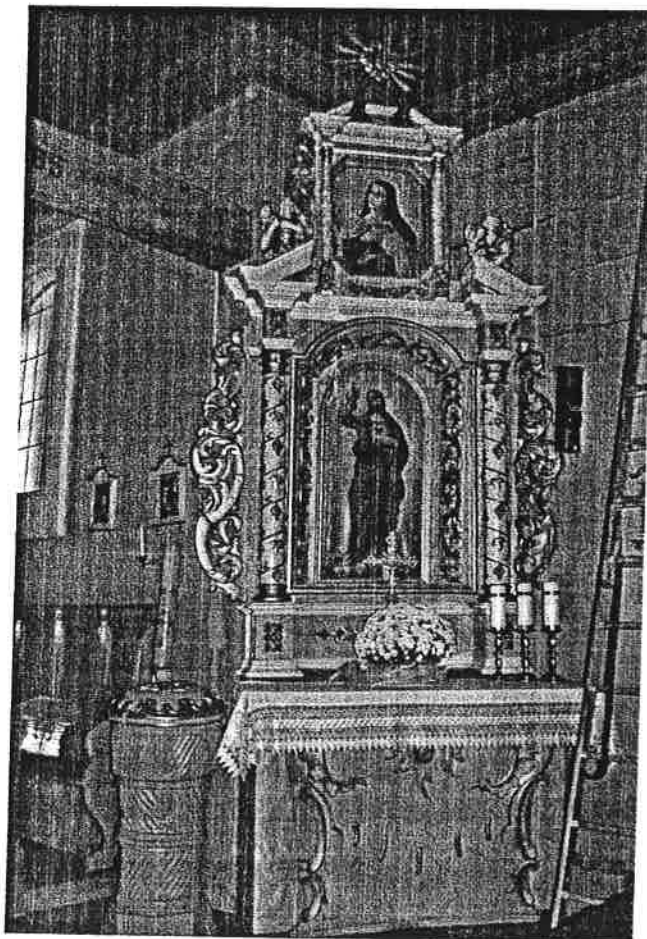
1. Wykonanie dokumentacji fotograficznej i opisowej stanu przed rozpoczęciem prac.
2. Usunięcie przemalowań ścian- metody mechaniczne i chemiczne
3. Przeprowadzenie zabiegu dezynfekcji i dezynsekcji ścian z malowidłami (Hylotox, PCMC)
4. Podklejenie fragmentów polichromii, która odspaja się wraz z zaprawą od podłoża (Primal)
5. Usunięcie elementów z nieprofesjonalnie wykonanych reperacji (gips) oraz uległych degradacji fragmentów drewna
6. Konsolidacja polichromii (Paraloid B-72 w dowanolu)
7. Impregnacja drewna preparatem Paraloid B-72, 10% w dowanolu lub w ksylenie przez iniekcje i pędzlowanie.
8. Uzupełnienie ubytków drewna i otworów wylotowych po owadach drewnianymi flekami i kitem na bazie polioctanu oraz żywicą Araldit.
9. Uzupełnienie ubytków zaprawy (żywica winylowa- Italstucco), opracowanie faktury kitów i pokrycie ścian werniksem retuszerskim.
10. Uzupełnienie ubytków polichromii przy użyciu farb żywicznych
11. Wykonanie dokumentacji konserwatorskiej z każdego etapu prac.



## 2. OLTARZ SERCA JEZUSOWEGO

Ołtarz drewniany, polichromowany, ze złożonymi dekoracjami, w typie architektonicznym, ze zwieńczeniem, datowany na XVIIIw. o wymiarach 4,6m wys. x 1,9m szer. Umiejscowiony jest w południowej nawie kościoła.

W centrum korpusu znajduje się półkolistie zamknięta nisza, w którą wstawiony został obraz olejny na płótnie (z XXw., o wymiarach 125cm wys. x 65cm szer.) przedstawiający postać Chrystusa o Gorejącym Sercu. Niszę z obrazem obramowują cienkie kolumnienki ze złożoną dekoracją roślinną oraz złoczone uszaki. W górnej partii ołtarza, w zwieńczeniu znajduje się obraz olejny na płótnie (z XXw., o wymiarach 66cm wys. x 55cm szer.) przedstawiający św. Teresę z krucyfiksem w dłoniach. Po obu stronach obrazu usadowione są małe figury drewnianych, monochromatycznych i złożonych aniołów oraz jeden złożony uszak- drugi nie zachował się. Ponad obrazem zostało zamocowane złoczone i srebrzone przedstawienie serca w koronie cierniowej otoczone kłębiastymi chmurami i płomienistymi promieniami. Płyciny ołtarza są dekorowane złożonymi ornamentami.



### Stan zachowania

Drewno ołtarza jest osłabione konstrukcyjnie działalnością owadów- widoczne są otwory wylotowe i czynne żerowiska. Cała powierzchnia ołtarza, w tym złocenia i rzeźby są znacznie zabrudzone. Płótna obrazów są zabrudzone i niedostatecznie naciągnięte na krosnach- wymagające korekty naprężenia. Miejscami- na całej powierzchni ołtarza obecne są drobne odspojenia warstw malarskich wraz z zaprawą od podłoża i ubytki. Na całej powierzchni ołtarza występują wtórne warstwy- dotyczy to polichromii korpusu nastawy, jak i złocień wykonanych przy użyciu szlagmetal i brązy. Brak jednego z dwóch złożonych uszaków.





## Proponowany zakres prac

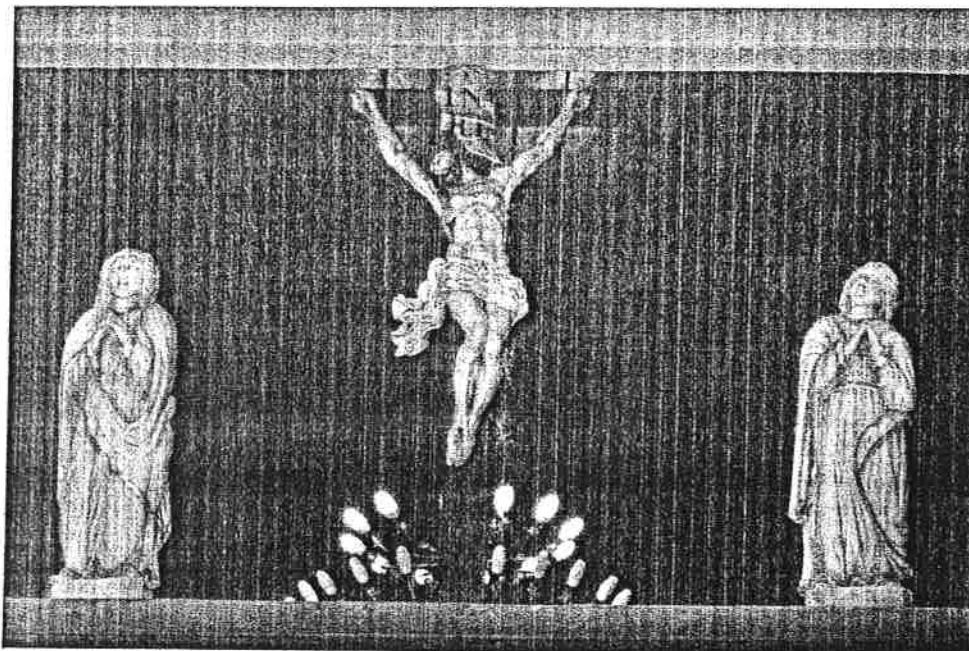
1. Wykonanie dokumentacji fotograficznej i opisowej stanu przed rozpoczęciem prac.
2. Przeprowadzenie badań polichromii –odkrywki, pobranie próbek w celu ustalenia techniki wykonania oryginału.
3. Demontaż wybranych detali ornamentalnych, rzeźb i obrazów przeznaczonych do konserwacji w pracowni konserwatorskiej. Zabezpieczenie licowaniem miejsc newralgicznych na obrazach i rzeźbach.
4. Konserwacja korpusu ołtarza, detali ornamentalnych i rzeźb:
  - Oczyszczenie powierzchni ołtarza z zabrudzeń (metody mechaniczne)
  - Przeprowadzenie zabiegu dezynsekcji korpusu ołtarza (Per-xil lub Hylotox), ewentualnie dezynfekcja- Lichenicida
  - Podklejenie fragmentów polichromii wraz z zaprawą, która odspaja się od podłoża (klej króliczy 5% )
  - Próby na usunięcie przemalowań polichromii korpusu ołtarza i rzeźb i dobór odpowiedniej metody.
  - Usunięcie szlagmetal i brązy z dekoracji ornamentalnych i rzeźb korpusu ołtarza (metody mechaniczne i chemiczne- Deck 2000)
  - Impregnacja drewna preparatem Paraloid B-72, 10% w dowanolu lub w ksylenie przez iniekcje i pędzlowanie. Mniejsze elementy- detale ornamentalne- zaimpregnowane zostaną w kąpeli z Paraloidu 10% w ksylenie.
  - Wymiana elementów stolarskich z nieprofesjonalnie wykonanych reperacji oraz zdegradowanych fragmentów drewna, na nowe, a także uzupełnienie ubytków drewna i otworów wylotowych po owadach drewnianymi flekami i kitem na bazie polioctanu oraz żywicą Araldit.
  - Rekonstrukcja brakującego uszaka w drewnie
  - Po usunięciu przemalowań, ewentualne odsłonięte ubytki zaprawy wypełni się zaprawą kredowo-klejową w miejscach pod pozłotę oraz winylową- Italstucco w pozostałych przypadkach. Opracowana zostanie faktura kitów i położony werniks retuszarski na korpus ołtarza oraz detale ornamentalne i rzeźby.
  - Po usunięciu przemalowań, ewentualne ubytki i przetarcia oryginalnej polichromii scali się farbami retuszarskimi Maimeri. Na ubytki złocień zastosuje się pulment, złoto płatkowe oraz miejscowo w proszku, w zależności od planowanej intensywności połysku i rozległości uzupełnień.
  - Oczyszczenie metalowych elementów montażowych (mechanicznie), zabezpieczenie ich taniną oraz pokrycie warstwą ochronną Paraloidu B-44 , 10% w ksylenie.
5. Konserwacja obrazów:
  - Oczyszczenie lic i odwroci obrazów z zanieczyszczeń powierzchniowych
  - Usunięcie zdegradowanego werniksu
  - Prostowanie płócien obrazów
  - Uzupełnienie ewentualnych ubytków w podobrazii łatkami z przeklejonego płótna wklejanych na klej polioctanowy Vinavil z domieszką Primalu AC-33.
  - Uzupełnienie ewentualnych ubytków zaprawy żywicą winylową- Italstucco.
  - Pokrycie powierzchni lica obrazu werniksem retuszarskim
  - Uzupełnienie ubytków warstwy malarskiej przy użyciu farb żywicznych Maimeri.
  - Korekta naprężenia płócien na krosnach ( w razie konieczności – wymiana starych krosien na nowe)
  - Nałożenie werniksu końcowego, z filtrem UV (Lascaux)
6. Wykonanie dokumentacji konserwatorskiej z każdego etapu prac.



### 3. FIGURA MATKI BOSKIEJ I FIGURA ŚW.JANA Z RZEŹBIONEJ SCENY PASYJNEJ Z ŁUKU TĘCZOWEGO

Rzeźby przedstawiające Matkę Boską i św. Jana są częścią zespołu rzeźbiarskiego z łuku tęczowego nad prezbiterium, złożonego z trzech figur stanowiących scenę pasyjną. Są to rzeźby drewniane, obecnie monochromatyczne, ze złoceniami (o wymiarach ok. 80cm.wys. x 40cm szer., datowanymi na XVIIIw.)i zostały zamocowane do belki łuku tęczowego po obu bokach krucyfiksu- Matka Boska po lewej stronie krzyża, św. Jan- po prawej.

Towarzyszące Chrystusowi postaci pod krzyżem stoją na niewielkich postumentach ze złożonymi dłońmi w geście modlitwy. Głowa Marii zwrócona jest na wprost, natomiast św. Jan unosi głowę w kierunku Ukrzyżowanego.



#### Stan zachowania

Drewno rzeźb jest naruszone działalnością owadów. Widoczne są wtórne warstwy w postaci przemalowań polichromii (biała warstwa olejna) jak i wtórnych złocen szlagmetalem- znacznie zabrudzone powierzchniowo. Miejscami widoczne ubytki polichromii oraz uszkodzenia mechaniczne drewna. Niewykluczone są również odspojenia warstwy malarskiej wraz z zaprawą od podłoża.

#### Proponowany zakres prac

1. Wykonanie dokumentacji fotograficznej i opisowej stanu przed rozpoczęciem prac.
2. Przeprowadzenie badań polichromii –odkrywki, pobranie próbek w celu ustalenia techniki wykonania oryginału.
3. Demontaż rzeźb . Zabezpieczenie licowaniem miejsc newralgicznych.



4. Oczyszczenie powierzchni rzeźb z zabrudzeń (metody mechaniczne)
5. Podklejenie odspojen warstwy malarskiej wraz z zaprawą (klej króliczy)
6. Próby na usunięciu przemalowań polichromii i wtórnych złocen i dobór odpowiedniej metody.
7. Impregnacja drewna preparatem Paraloid B-72, 10% w dawanolu lub w ksylenie przez iniekcje i pędzlowanie lub w kąpieli.
8. Wymiana elementów stolarskich z nieprofesjonalnie wykonanych reperacji oraz zdegradowanych fragmentów drewna, na nowe, a także uzupełnienie ubytków drewna i otworów wylotowych po owadach drewnianymi flekami i kitem na bazie polioctanu oraz żywicą Araldit.
9. Po usunięciu przemalowań, ewentualne odsłonięte ubytki zaprawy wypełni się zaprawą kredowo-klejową w miejscach pod pozłotę oraz winylową- Italstucco w pozostałych przypadkach. Opracowana zostanie faktura kitów i położony werniks retuszerski
10. Po usunięciu przemalowań, ewentualne ubytki i przetarcia oryginalnej polichromii scali się farbami retuszerskimi Maimeri. Na ubytki złocen zastosuje się pulment, złoto płatkowe oraz miejscowo w proszku, w zależności od planowanej intensywności połysku i rozległości uzupełnień.
11. Oczyszczenie metalowych elementów montażowych (mechanicznie), zabezpieczenie ich tanią oraz pokrycie warstwą ochronną Paraloidu B-44 , 10% w ksylenie.
12. Nałożenie werniksu końcowego na rzeźby, ze specjalnym filtrem UV (Lascaux)
- 13 .Wykonanie dokumentacji konserwatorskiej z każdego etapu prac.

#### 4. OBRAZ- OBJAWIENIE ŚW. STANISŁAWA KOSTKI

*Obraz olejny na płótnie, o wymiarach 120cm wys. x 80cm szer., datowany na XIXw., usytuowany na ścianie południowej nawy kościoła. Obraz jest oprawiony w pozłacaną ramę o dekoracji w formie szeregu akantu na listwach i ornamentu muszlowego w narożach oraz po środku każdej z listew.*

*Obraz przedstawia św. Stanisława Kostkę, klęczącego przed wylaniającą się z chmur otoczonych przez główki aniołków Madonnę z Dzieciątkiem. Kolorystyka przedstawienia bazuje na wielu odcieniach brązu i różu, z akcentami błękitnej i czerwonej szaty Madonny.*





### **Stan zachowania**

Widoczne są znaczne zabrudzenia powierzchniowe lica obrazu oraz ramy. Werniks pociemniały. Na ramie, w jednym miejscu występują drobne ubytki ornamentów.

### **Proponowany zakres prac**

1. ... ykonanie dokumentacji fotograficznej i opisowej stanu przed rozpoczęciem prac.
2. Demontaż obrazu z ramy (konserwacja tych dwóch elementów nastąpi w pracowni konserwatorskiej)
3. Oczyszczenie lica i odwrocia obrazu z zanieczyszczeń powierzchniowych
4. Usunięcie zdegradowanego werniksu
5. Uzupelnienie ewentualnych ubytków w podobrazii łatkami z przklejonego płótna wklejanych na klej polioctanowy Vinavil z domieszką Primalu AC-33.
6. Uzupelnienie ewentualnych ubytków zaprawy żywicą winylową-Italstucco
7. Pokrycie powierzchni lica obrazu werniksem retuszera

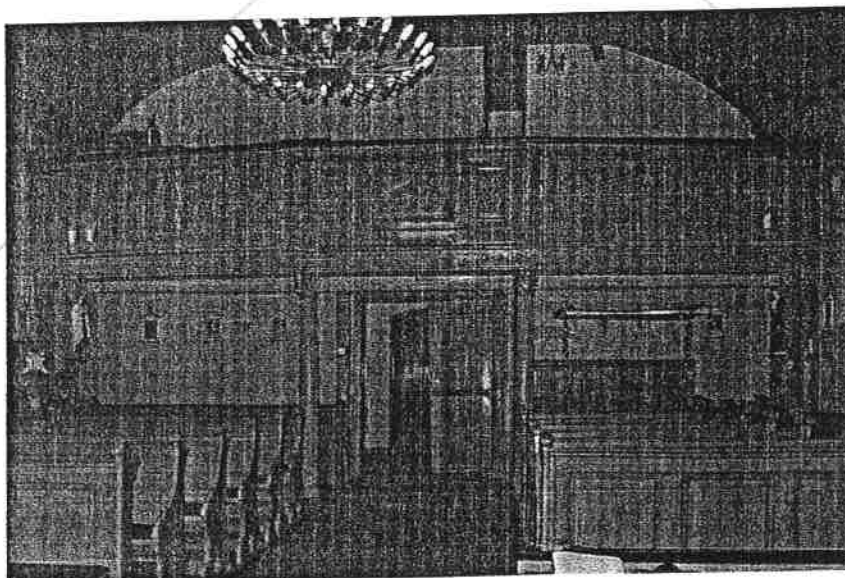




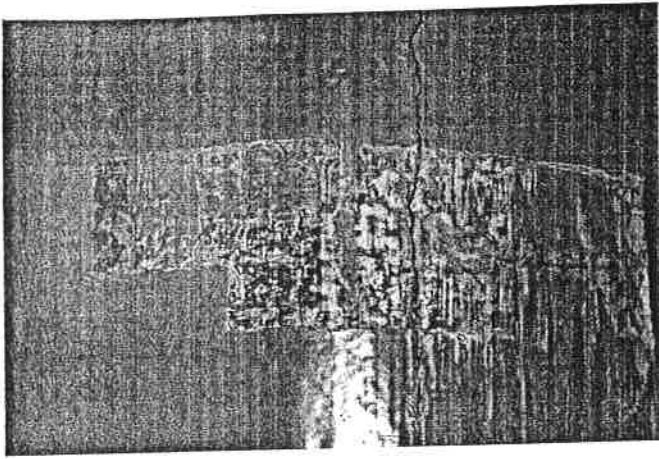
8. Uzupelnienie ubytków warstwy malarskiej przy uzyciu farb żywicznych Maimeri.
9. W razie konieczności – wymiana starych krosien na nowe i korekta naprężenia płótna
10. Nałożenie werniksu końcowego, ze specjalnym filtrem UV (Lascaux)
11. Rama- oczyszczenie z zabrudzeń powierzchniowych (mechanicznie, chemicznie)
12. Rama- wzmożenie strukturalne poprzez pędzlowanie Paraloidem B-72, 10% w ksylene
13. Rama- uzupelnienie ubytku ornamentu- odlew silikonowy z żywicy epoksydowej lub opracowanie ornamentu z uzyciem żywicy Araldit
14. Rama- uzupelnienie mniejszych ubytków drewna kitem Araldit
15. Rama- nałożenie podkładu pod złocenie na uzupelnienia ubytków (pulment akrylowy- Kolner) i pozłocenie złotem płatkowym
16. Uzupelnienie ewentualnych przetarć pozłoty złotem w proszku
17. Wykonanie dokumentacji konserwatorskiej z każdego etapu prac.

## 5. EMPORA MUZYCZNA

*Empora muzyczna w kościele pod wezwaniem św. Wawrzyńca w Męcznikach ma charakter antresoli usytuowanej nad głównym wejściem do kościoła (na całej szerokości ściany zachodniej), wspartej na dwóch kolumnach oraz dwóch filarach. Balustradę zamykającą emporę, stanowi drewniana ścianka bez prześwitów, dekorowana wypukłościami w postaci słupków oraz pilastrów, a także płycin otoczonych ozdobnymi, rzeźbionymi listwami. Kolumny podtrzymujące emporę są polichromowane i mają złożone głowice.*







Powierzchnia kolumny podtrzymującej empore-  
odkrywka ukazująca ilość warstw kolejnych przemalowań

### Stan zachowania

Drewno empory jest nieznacznie osłabione konstrukcyjnie działalnością owadów. Na całej powierzchni zabytku występują wtórne warstwy- dotyczy to polichromii ścianki balustrady empory (przemalowanej barwową farbą olejną), jak polichromii kolumn (wielokrotnie przemalowywanych- obecnie w kolorze różowawym, a pierwotnie prawdopodobnie zielonych) i złocień wykonanych przy użyciu szlagmetal i brązy. Widoczne są zabrudzenia polichromii i złocień. Miejscami- na całej powierzchni ścianki balustrady empory, kolumn i filarów obecne są drobne odspojenia warstwy malarskiej i ubytki.

### Proponowany zakres prac

1. Wykonanie dokumentacji fotograficznej i opisowej stanu przed rozpoczęciem prac.
2. Przeprowadzenie badań polichromii –odkrywki, pobranie próbek w celu ustalenia techniki wykonania oryginału.
3. Zabiegi według kolejności wykonania:
  - Oczyszczenie powierzchni empory (w tym kolumn i filarów)z zabrudzeń (metody mechaniczne)
  - Przeprowadzenie zabiegu dezynsekcji korpusu zabytku (Per-xil lub Hylotox), ewentualnie dezynfekcja Lichenicidą
  - Próby na usunięcie przemalowań polichromii empory i kolumn dobór odpowiedniej metody.
  - Usunięcie szlagmetal i brązy z głowic kolumn (metody mechaniczne i chemiczne- Deck 2000)
  - Impregnacja drewna preparatem Paraloid B-72, 10% w dawanolu lub w ksylenie przez iniekcje i pędzlowanie.
  - Wymiana zdegradowanych fragmentów drewna, na nowe, a także uzupełnienie ubytków drewna i otworów wylotowych po owadach drewnianymi flekami i kitem na bazie poliactanu oraz żywicą Araldit.
  - Po usunięciu przemalowań, ewentualne odsłonięte ubytki zaprawy wypełni się zaprawą kredowo-klejową w miejscach pod pozłotę oraz winylową- Italstucco w pozostałych przypadkach. Opracowana zostanie faktura kitów i położony werniks retuszerski na empore, kolumny i filary
  - Po usunięciu przemalowań, ewentualne ubytki i przetarcia oryginalnej polichromii scali się farbami retuszerskimi Maimeri. Na ubytki złocień zastosuje się pulment, złoto płatkowe oraz miejscowo w proszku, w zależności od planowanej intensywności połysku i rozległości uzupełnień.
  - Oczyszczenie metalowych elementów montażowych (mechanicznie), zabezpieczenie ich tanią oraz pokrycie warstwą ochronną Paraloidu B-44 , 10% w ksylenie.
  - Nałożenie werniksu końcowego (Talens)
6. Wykonanie dokumentacji konserwatorskiej z każdego etapu prac.

opracowanie:  
*Agnieszka Rukawala*

