

**Programy prac konserwatorskich
przy obiektach wyposażenia wnętrza
w kościele filialnym p.w. Św. Krzyża
w Obornikach Wielkopolskich**

2016-03-29
Data

Archidiecezja Poznańska
w Poznaniu

Za zgodność
z oryginałem

ERonom
Podpis

Archidiecezji Poznańskiej
Ks. mgr Henryk Nowak

Ar. 1-35

1

Prace konserwatorskie przy ołtarzu głównym

Opis.

Ołtarz główny z 3 ćwierci XVIII wieku, architektoniczny, drewniany, polichromowany i metalizowany. W centralnej części nastawy głęboka wnęka rzeźbą Chrystusa Ukrzyżowanego z około poł. XVI wieku (wys. 150 cm). U stóp krzyża barokowa rzeźba klęczącej św. Marii Magdaleny (wys. 80 cm). Po obu bokach nastawy na wysuniętych rozbudowanych cokołach rzeźby Matki Boskiej Bolesnej i św. Jana z 3 ćwierci XVIII wieku (wys. 143 cm). Krawędzie nastawy zamykają bogate, metalizowane, rokokowe uszaki. W naczółku niewielki, symboliczny obraz serca otoczonego koroną cierniową, wokół bogaty ornament rokokowy. Antepedium tekstylne w bogatej, rozbudowanej ramie z 3 ćwierci XVIII w Polichromia ołtarza to imitacja bieli polerowanych w zimnych i ciepłych odcieniach. Monochromie rzeźb wtórne, olejne, zachowały się fragmenty oryginalnych metalizacji laserowanym srebrem na płaszczu Matki Boskiej i św. Jana. Polichromia Pasji mocno zabrudzona, wtórnie na zanieczyszczenia lakierowana; ze śladami wcześniejszych napraw. Złocenia ornamentów w architekturze ołtarza wtórne, wykonane szlagmetalem i brązami proszkowymi., z okresu kompleksowego odnowienia wnętrza kościoła w 1981 r. Stan drewna dość dobry, ślady zniszczeń spowodowane przez owady, prowizoryczne naprawy stolarskie.

Program prac.

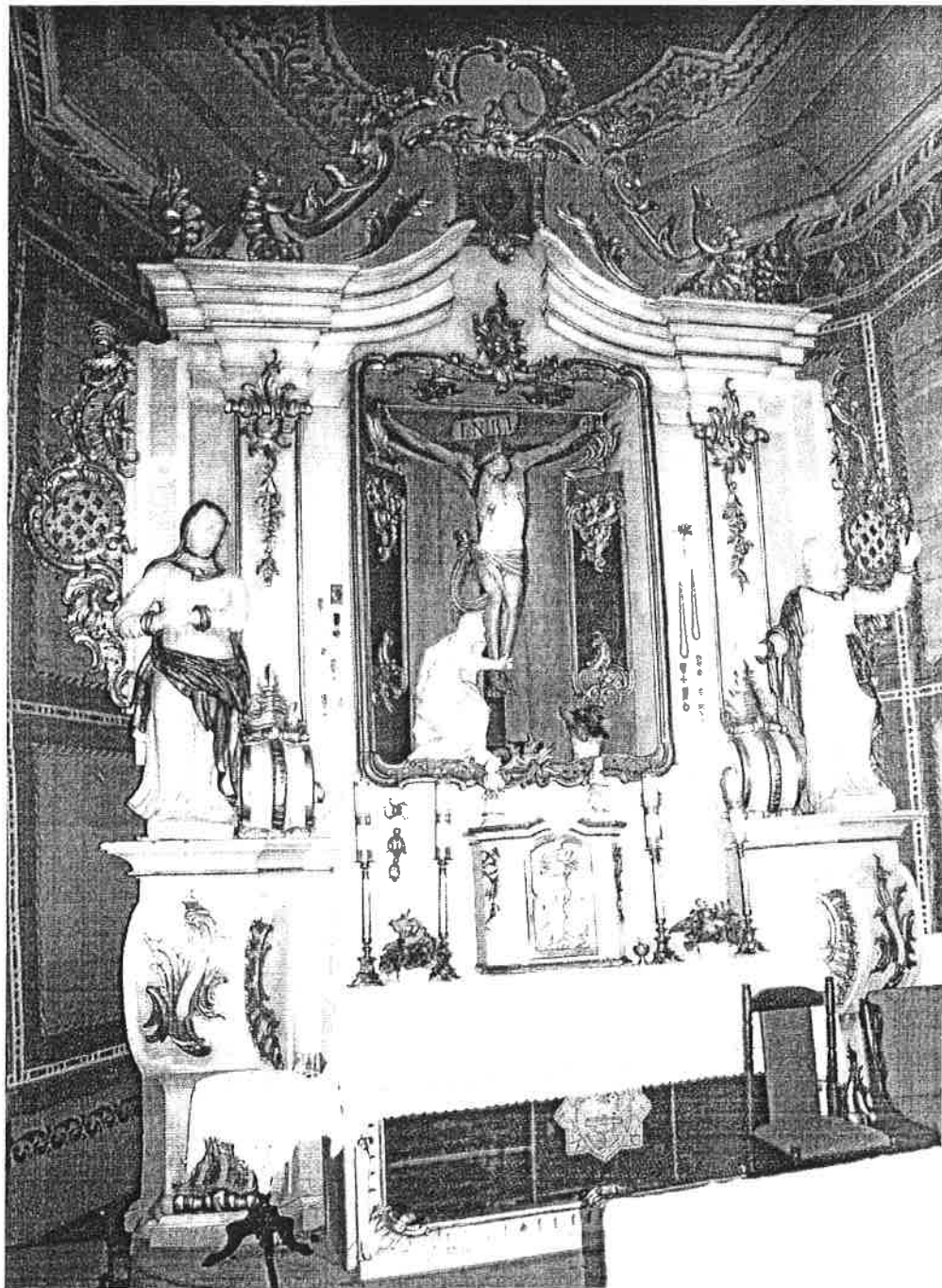
1. Dokumentacja fotograficzna obiektu przed konserwacją.
2. Demontaż wyposażenia rzeźbiarskiego i snycerskiego nastawy.
3. Oczyszczenie obiektu z kurzu i zabrudzeń.
4. Dezynfekcja i dezynsekcja drewna.
5. Badania stratygrafii architektonicznej nastawy i rzeźb.
6. Odślonięcie warstw autorskich.
7. Wysycenie partii drewna o osłabionej wytrzymałości mechanicznej.
8. Naprawy stolarskie - sprawdzenie konstrukcji ołtarza.
9. Uzupełnienie form rzeźbiarskich i snycerskich.
10. Założenie i opracowanie kitów oraz rekonstrukcje gruntów.
11. Wykonanie rekonstrukcji i uzupełnień metalizacji złotem i srebrem w technice na połysk i mat.
12. Punktowanie autorskich polichromii i monochromii.
13. Czyszczenie tekstylnego antepedium.
14. Montaż ołtarza.

Dokumentacja fotograficzna i opisowa wszystkich etapów prac konserwatorskich.

Ks. Marian Lewandowski

Poznań, dn. 18. III. 2013 r.

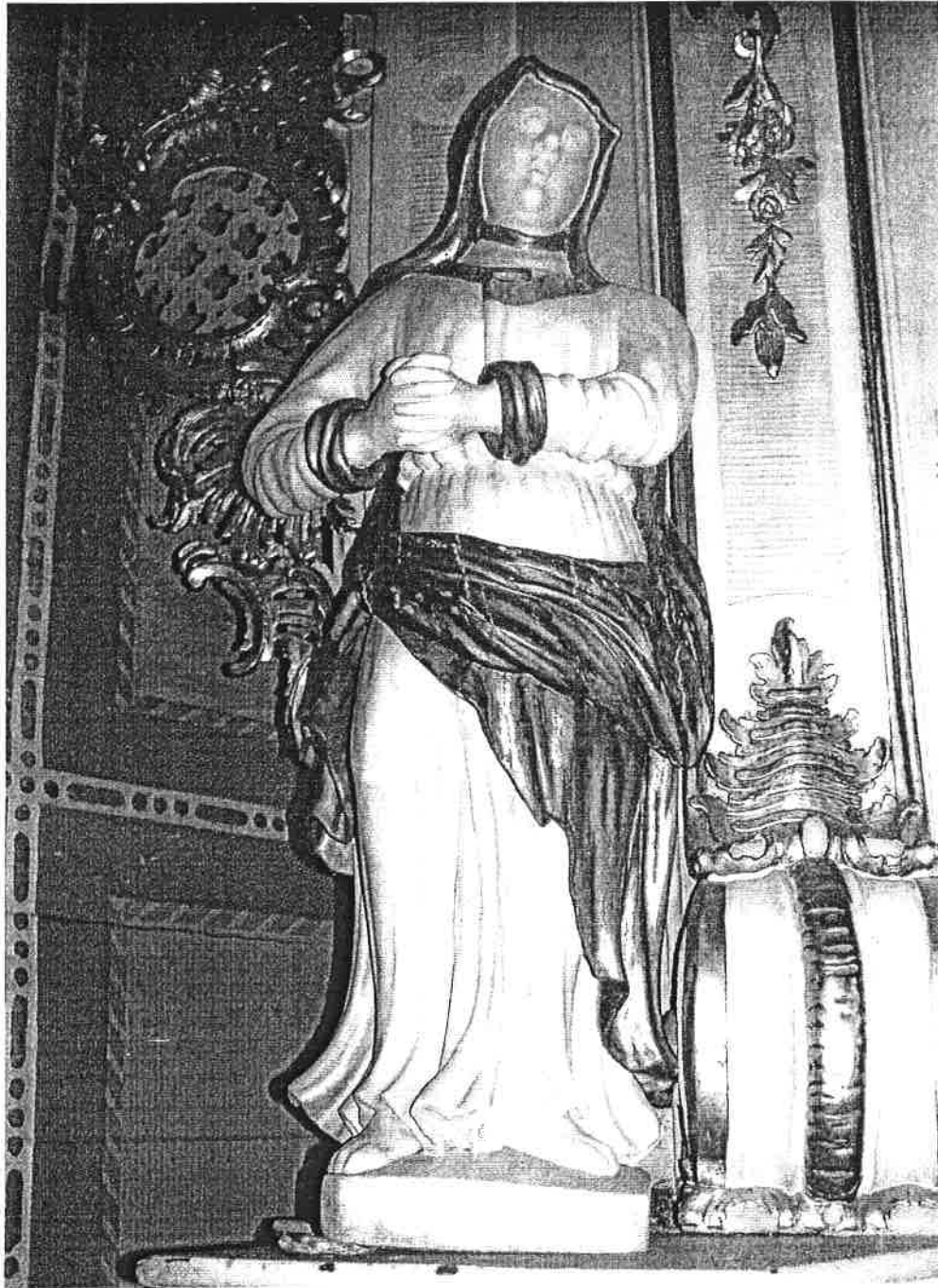
Ks. Marian Lewandowski
Dyplomowany konserwator
dział sztuki
Poznań, ul. Ostrów Tumski 3



1875



Handwritten text, possibly a signature or date, located in the bottom right corner of the page.





1917

Prace konserwatorskie przy ołtarzu bocznym św. Rodziny

Opis

Ołtarz z końca XVIII wieku, architektoniczny, drewniany, w monochromii łamanych bieli z bogatą, metalizowaną dekoracją snycerską.

W centrum nastawy, w rozbudowanej rokokowej ramie obraz świętej Rodziny ze św. Anną i Joachimem - olej na płótnie (137 x 68 cm), wielokrotnie reperowany, przemaalowany, zabrudzony, pociemniały, z „ośleplymi” werniksami.

W naczółku w metalizowanej ramie rokokowej obraz - Chrystusa Bolesciwego- XVII w., olej na płótnie, o wym. 58 x 45 cm. Malowidło mocno pociemniałe, częściowo przemaalowane.

Monochromia ołtarza i metalizacje snycerki wtórne z 1981 roku, powtarzające prawdopodobnie w kolorystyce rozwiązania autorskie. Stan drewna dobry.

Program prac

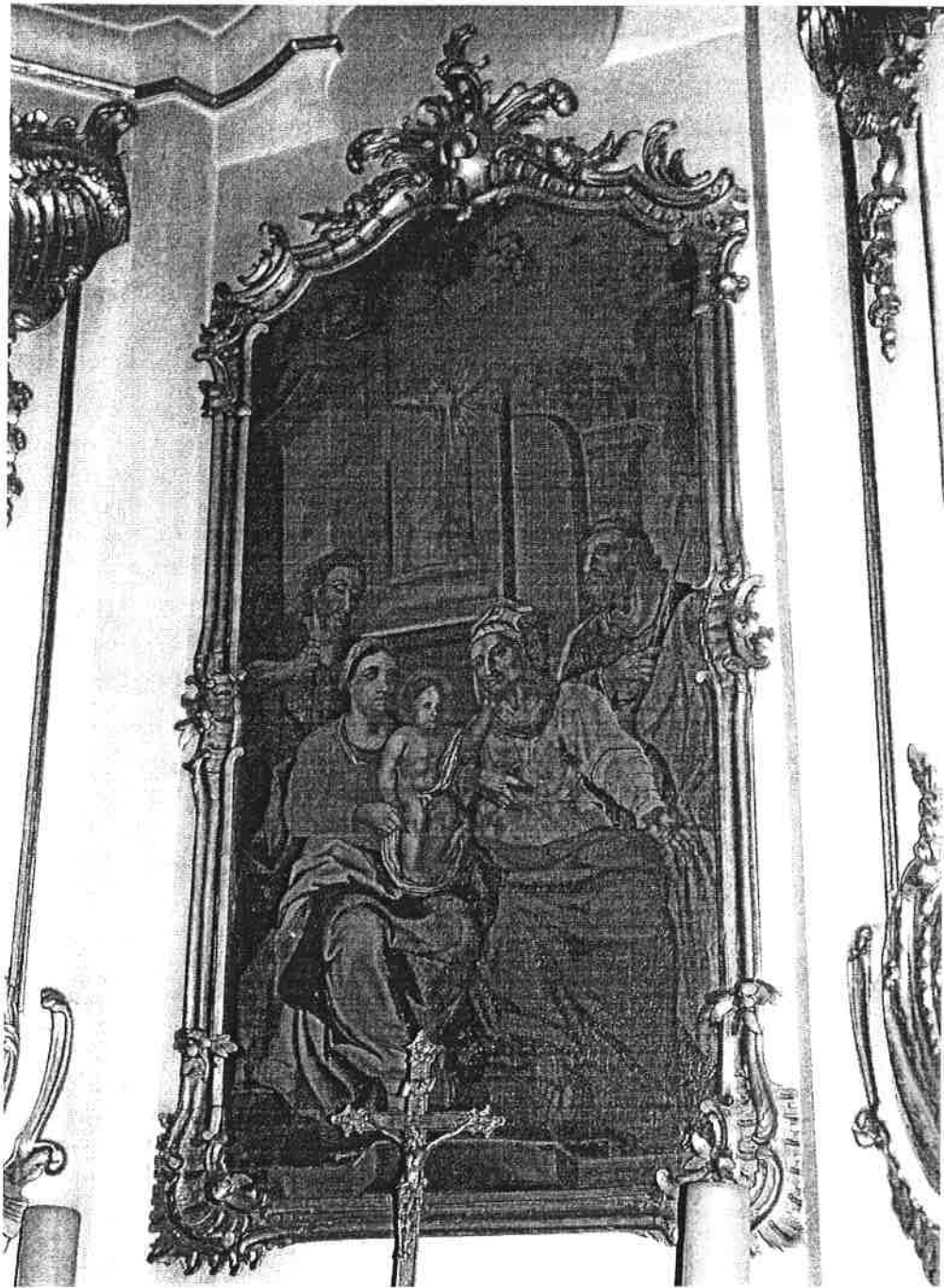
1. Dokumentacja fotograficzna obiektu przed konserwacją.
2. Demontaż wyposażenia snycerskiego nastawy.
3. Oczyszczenie obiektu z kurzu i zabrudzeń.
4. Dezynfekcja i dezynsekcja drewna.
5. Badania stratygrafii architektonicznej nastawy i obrazów.
6. Odsłonięcie warstw autorskich.
7. Wysycenie partii drewna o osłabionej wytrzymałości mechanicznej.
8. Naprawy stolarskie - sprawdzenie konstrukcji ołtarza.
9. Uzupełnienie form snycerskich.
10. Założenie i opracowanie kitów oraz rekonstrukcje gruntów.
11. Wykonanie rekonstrukcji i uzupełnień metalizacji złotem i srebrem w technice na połysk i mat.
12. Punktowanie autorskich monochromii.
13. Punktowania ubytków warstw malarskich malowideł.
14. Nabicie obrazów na nowe krosna klinowe.
15. Montaż ołtarza.
16. Dokumentacja fotograficzna i opisowa wszystkich etapów prac konserwatorskich.

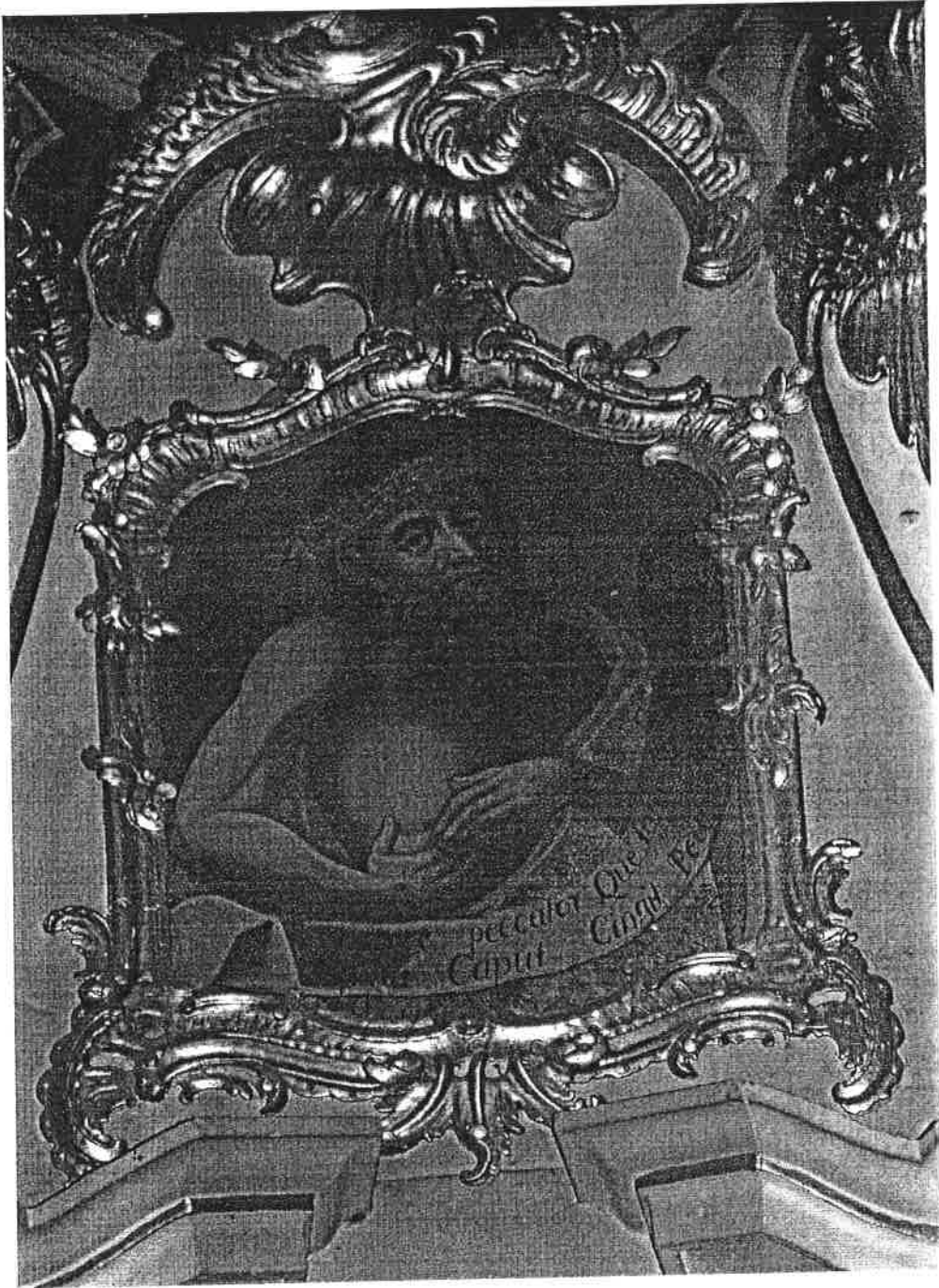
Ks. Marian Lewandowski

Poznań, dn. 18. III. 2013 r.

Ks. Marian Lewandowski
Dyplomowany konserwator
dział sztuki
Poznań, ul. Ostrów Tumski 3







Prace konserwatorskie przy ołtarzu bocznym Matki Boskiej Bolesnej

Opis

Ołtarz z końca XVIII wieku, architektoniczny, drewniany, w monochromii łamanych bieli z bogatą, metalizowaną dekoracją snycerską.

W centrum nastawy, w rozbudowanej rokokowej ramie obraz Matki Boskiej Bolesnej, której serce przebija miecz boleści - olej na płótnie (137 x 68 cm), wielokrotnie reperowany, przemalowany, zabrudzony, pociemniały, z „ośleptymi” werniksami w dużej części malowidła.

W naczółku w metalizowanej ramie rokokowej obraz - Oblicze Chrystusa - z końca XVII w., olej na płótnie, o wym. 58 x 45 cm. Malowidło mocno pociemniałe, częściowo retuszowane.

Monochromia ołtarza i metalizacje snycerki wtórne z 1981 roku, powtarzające prawdopodobnie w kolorystyce rozwiązania autorskie. Stan drewna dobry.

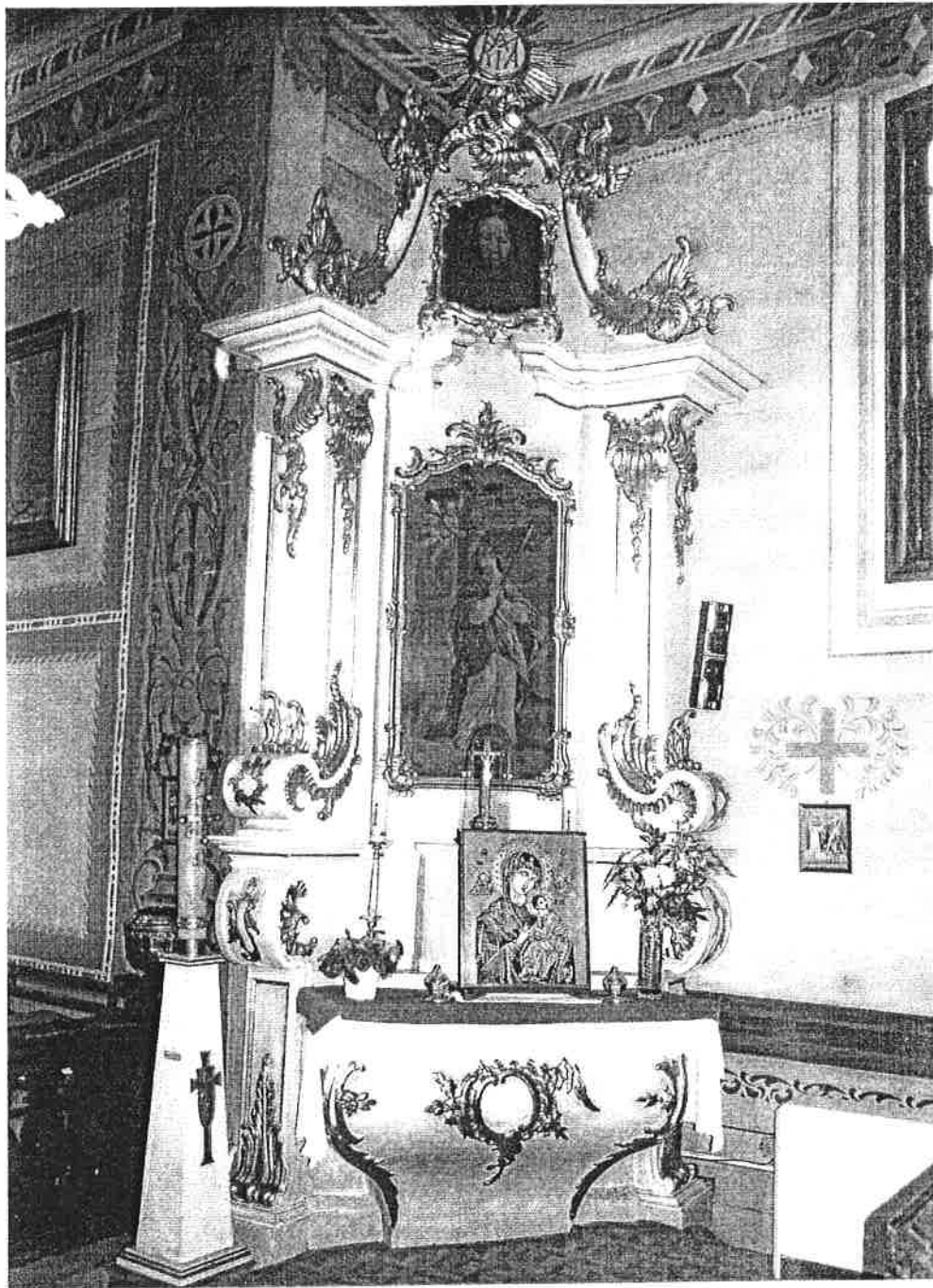
Program prac

1. Dokumentacja fotograficzna obiektu przed konserwacją.
2. Demontaż wyposażenia snycerskiego nastawy.
3. Oczyszczenie obiektu z kurzu i zabrudzeń.
4. Dezynfekcja i dezynsekcja drewna.
5. Badania stratygrafii architektonicznej nastawy i obrazów.
6. Odsłonięcie warstw autorskich.
7. Wysycenie partii drewna o osłabionej wytrzymałości mechanicznej.
8. Naprawy stolarskie - sprawdzenie konstrukcji ołtarza.
9. Uzupełnienie form snycerskich.
10. Założenie i opracowanie kitów oraz rekonstrukcje gruntów.
11. Wykonanie rekonstrukcji i uzupełnień metalizacji złotem i srebrem w technice na połysk i mat.
12. Punktowanie autorskich monochromii.
13. Punktowania ubytków warstw malarskich malowideł.
14. Nabicie obrazów na nowe krosna klinowe.
15. Montaż ołtarza.
16. Dokumentacja fotograficzna i opisowa wszystkich etapów prac konserwatorskich.

Poznań, dn. 18. III. 2013 r.

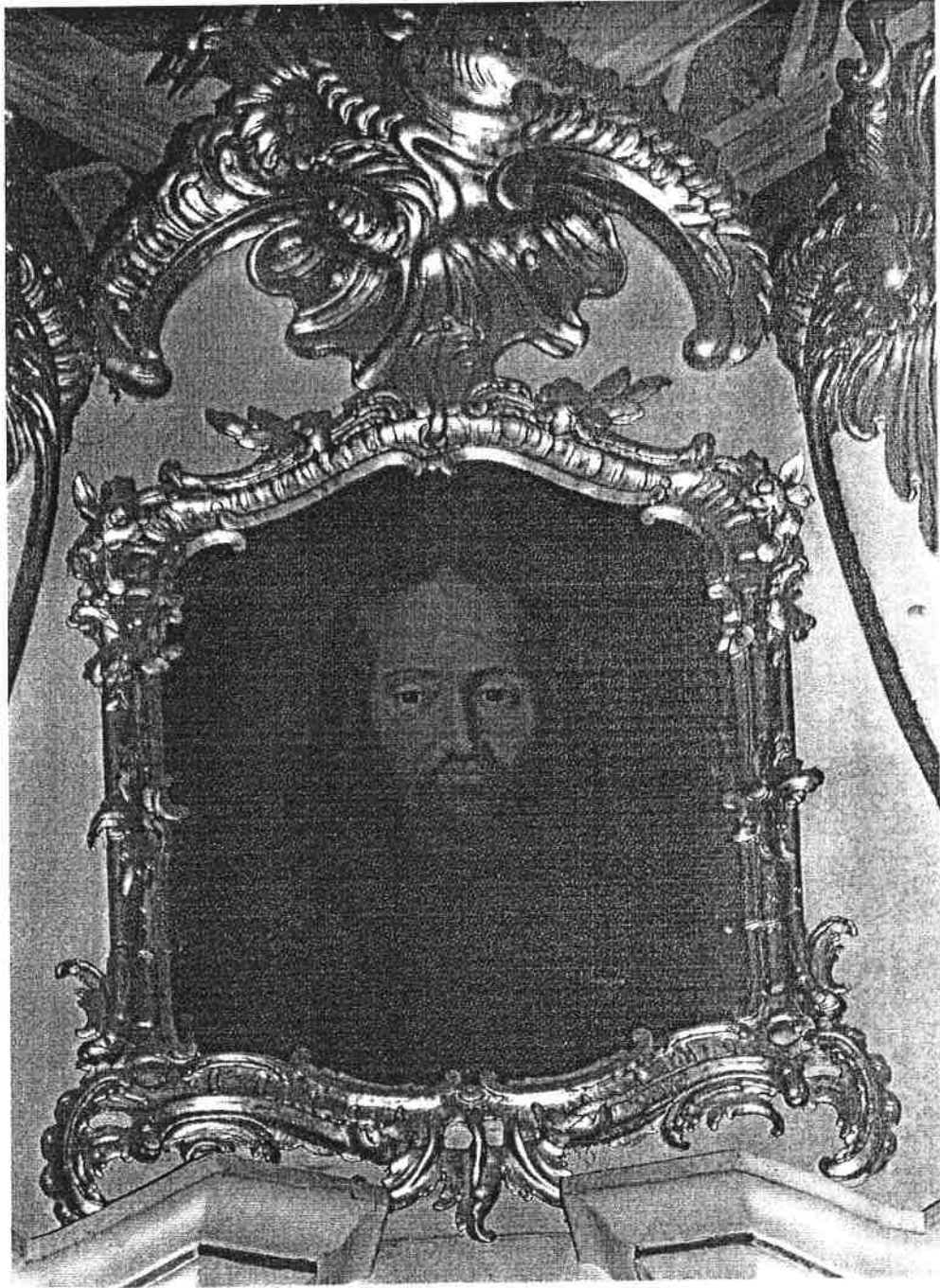
Ks. Marian Lewandowski

Ks. Marian Lewandowski
Dyplomowany konserwator
dział sztuki
Poznań, ul. Ostrów Tumski 3



Handwritten signature or mark.





Prace konserwatorskie przy ambonie

Opis.

Ambona z 4 ćwierci XVIII wieku, z wejściem od zakrystii, drewniana, w monochromii łamanych bieli. Ornament snycerski, metalizowany. Obecna kolorystyka ambony z 1981 roku nawiązuje prawdopodobnie do warstw oryginalnych, ale wykonana jest w technice olejnej a metalizacje w szlagmetal, aluminium i brązach proszkowych. Stan drewna dobry, drobne ubytki form snycerskich.

Program prac

1. Dokumentacja fotograficzna obiektu przed konserwacją.
2. Oczyszczenie obiektu z kurzu i zabrudzeń.
3. Dezynfekcja i dezynsekcja drewna.
4. Badania stratygrafii obiektu.
5. Odślonięcie warstw autorskich.
6. Wysycenie partii drewna o osłabionej wytrzymałości mechanicznej.
7. Naprawy stolarskie - sprawdzenie konstrukcji ambony.
8. Uzupełnienie form snycerskich.
9. Założenie i opracowanie kitów oraz rekonstrukcje gruntów.
10. Wykonanie rekonstrukcji i uzupełnień metalizacji złotem i srebrem w technice na połysk i mat.
11. Punktowanie autorskich monochromii.
12. Dokumentacja fotograficzna i opisowa wszystkich etapów prac konserwatorskich.

Poznań, dn. 18. III. 2013 r.

Ks. Marian Lewandowski

Ks. Marian Lewandowski
Dyplomowany konserwator
dział sztuki
Poznań, ul. Ostrów Tumski 3



H. J. W.

Prace konserwatorskie przy obrazie - Chrystus w Ogrójcu -

Opis.

Malowidło olejne na płótnie, o wym: 140 x 100 cm, z pocz. XX wieku, w szerokiej, drewnianej, metalizowanej ramie z okresu powstania obrazu. Płótno obrazu mocno przesuszone, sfalowane, pociemniałe i zabrudzone. Złączenia ramy zbrunatniałe.

Program prac

1. Dokumentacja fotograficzna obiektu przed konserwacją.
2. Zdjęcie płótna obrazu z klejonego w narożnikach krosna.
3. Oczyszczenie obrazu z zabrudzeń.
4. Prostowanie płótna malowidła.
5. Usunięcie zbrunatniałych werniksów.
6. Założenie drobnych kitów w miejscach ubytków warstwy malarskiej.
7. Punktowanie ubytków.
8. Werniksowanie końcowe.
9. Nabicie obrazu na nowe krosna klinowe.
10. Wykonanie nowych metalizacji na ramie obrazu.
11. Montaż obrazu.
12. Dokumentacja wszystkich etapów prac konserwatorskich.

Popusis, dn. 18. III. 2013 r.

Ks. Marian Lewandowski

Ks. Marian Lewandowski
Dyplomowany konserwator
dział sztuki
Poznań, ul. Ostrów Tumski 3



M. J. W.

Prace konserwatorskie przy obrazie - Nawiedzenie św. Elżbiety -

Opis.

Malowidło olejne na płótnie, o wym: 188 x 140 cm, z przełomu XIX / XX wiek, w profilowanej, drewnianej, metalizowanej ramie z okresu powstania obrazu. Płótno obrazu przesuszone, pociemniałe i zabrudzone. W partii szaty św. Elżbiety gęste, szerokie spękania warstwy malarskiej odsłaniające grunt, spowodowane nadmiarem sykatywy. Złocenia ramy zbrunatniałe.

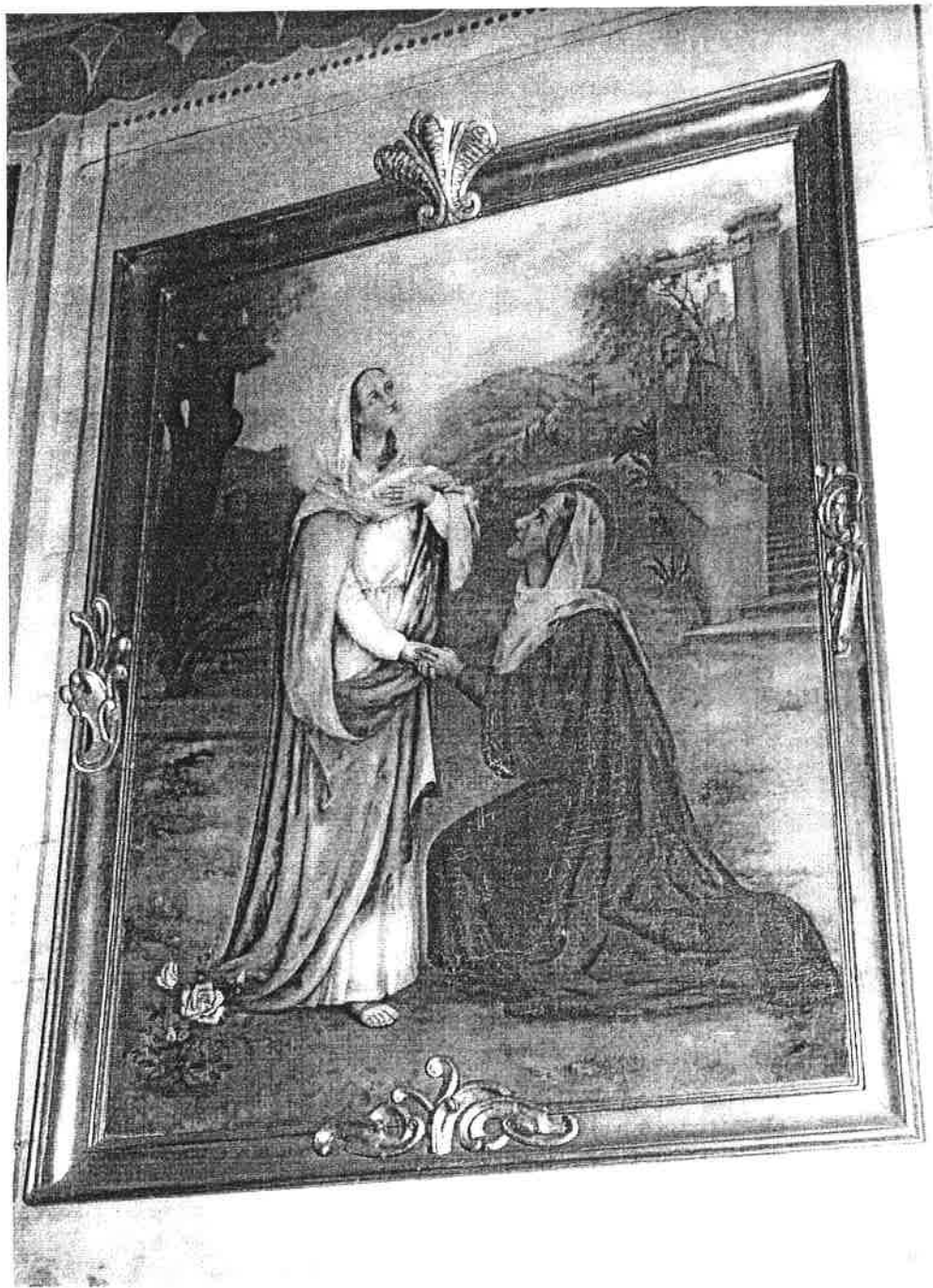
Program prac

1. Dokumentacja fotograficzna obiektu przed konserwacją.
2. Zdjęcie płótna obrazu z klejonego w narożnikach krosna.
3. Oczyszczenie obrazu z zabrudzeń.
4. Usunięcie zbrunatniałych werniksów.
5. Założenie drobnych kitów w miejscach ubytków warstwy malarskiej.
6. Punktowanie ubytków. Punktowanie krakelur w partii szaty św. Elżbiety.
7. Werniksowanie końcowe.
8. Nabicie obrazu na nowe krosna klinowe.
9. Wykonanie nowych metalizacji na ramie obrazu.
10. Montaż obrazu.
11. Dokumentacja wszystkich etapów prac konserwatorskich.

Poznań, dn. 18. III. 2013r.

Ks. Marian Lewandowski

Ks. Marian Lewandowski
Dyplomowany konserwator
dział sztuki
Poznań, ul. Ostrów Tumski 3



W. G. W.

Prace konserwatorskie przy obrazie - Quo vadis Domine -

Opis.

Malowidło olejne na płótnie, o wym: 135 x 86 cm, z przełomu XIX / XX wiek, sygnowany W. Kotarbiński (1849 – 1922) malarz działający w Moskwie i Kijowie, współtwórca fresków w katedrze św. Włodzimierza w Kijowie. Obraz umieszczony w profilowanej, drewnianej , metalizowanej ramie z okresu powstania dzieła. Płótno obrazu przesuszone, pociemniałe i zabrudzone.

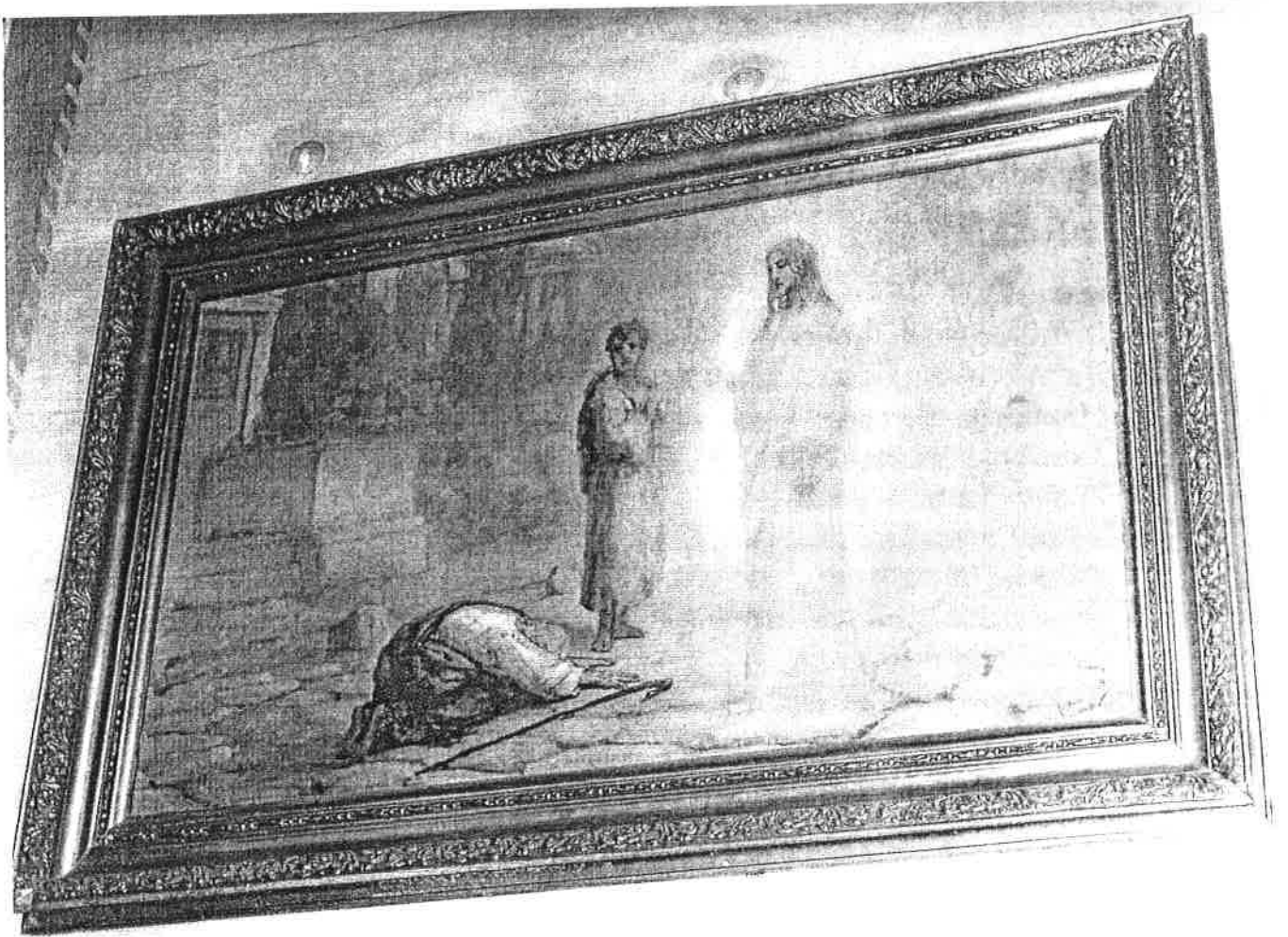
Program prac

1. Dokumentacja fotograficzna obiektu przed konserwacją.
2. Oczyszczenie obrazu z zabrudzeń.
3. Usunięcie zbrunatniałych werniksów.
4. Założenie drobnych kitów w miejscach ubytków warstwy malarskiej.
5. Punktowanie ubytków.
6. Werniksowanie końcowe.
7. Nabicie obrazu na nowe krosna klinowe.
8. Wykonanie nowych metalizacji na ramie obrazu.
9. Montaż obrazu.
10. Dokumentacja wszystkich etapów prac konserwatorskich.

Poznań, dn. 18. III. 2013r.

Ks. Marian Lewandowski

Ks. Marian Lewandowski
Dyplomowany konserwator
dział sztuki
Poznań, ul. Ostrów Tumaki 3



W. G. W.

Prace konserwatorskie przy konfesjonalach.

Opis.

Dwa identyczne, drewniane konfesjonały neorokokowe, mazerowane, z metalizowaną dekoracją snycerską.

Drewno konfesjonałów wymagające napraw stolarskich i wymiany zużytych elementów (cokoły). Mazerunek (prawdopodobnie wtórny) mocno poprzecierany, uszkodzony. Metalizacje szlagmetalem i brązami proszkowymi pociemniałe, uszkodzone, zużyte.

Program prac

1. Dokumentacja fotograficzna obiektów przed konserwacją.
2. Dezynfekcja i dezynsekcja drewna.
3. Naprawy stolarskie, wymiana zużytych elementów.
4. Sprawdzenie autentyczności mazerowanej monochromii.
5. Jeśli badania wykażą istnienie śladów oryginalnej monochromii (prawdopodobnie łamanych bieli) usunięcie olejnego mazerunku i rekonstrukcja rozwiązań autorskich.
6. Wykonanie nowych metalizacji w materiale szlachetnym na elementach snycerskich konfesjonałów.
7. Dokumentacja konserwatorska prac.

Poznań, dn. 18. III. 2013 r.

Ks. Marian Lewandowski

Ks. Marian Lewandowski
Dyplomowany konserwator
dział sztuki
Poznań, ul. Ostrów Tumski 3



my
for

Prace konserwatorskie przy balustradzie chóru muzycznego

Opis.

Późnobarokowa, drewniana balustrada tralkowa z rozwiniętym profilowanym parapetem i cokołem, wybrzuszona na osi w kierunku nawy. Monochromia olejna, w kolorze brązowym mało estetyczna, wtórna.

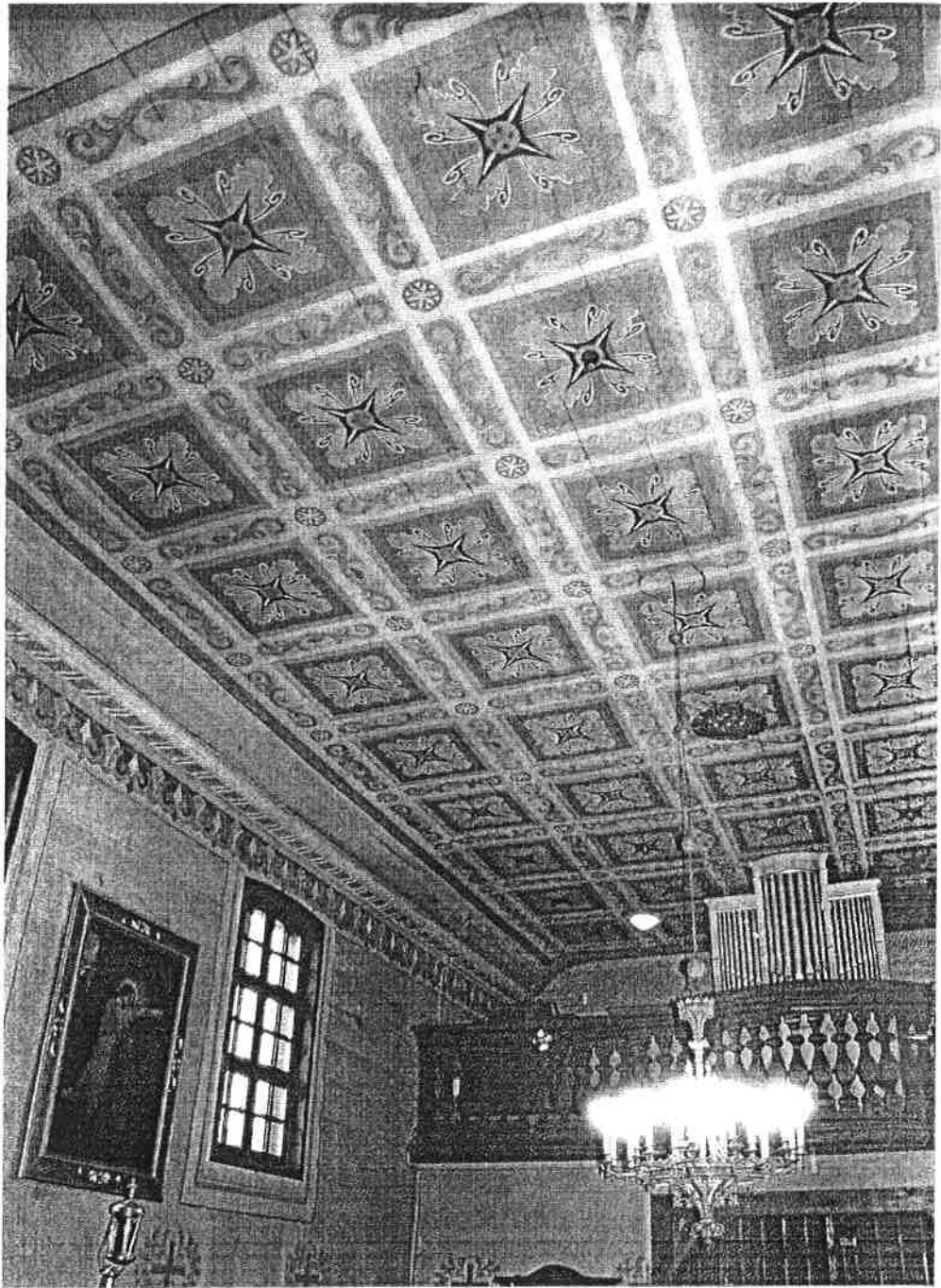
Program prac

1. Dokumentacja fotograficzna obiektu przed konserwacją.
2. Badanie stratygrafii warstw monochromii.
3. Usunięcie wielokrotnych wtórnych nawarstwień olejnych.
4. Naprawy stolarskie, uzupełnienie profili cokołu i parapetu.
5. Założenie i opracowanie kitów.
6. Rekonstrukcje i punktowania autorskiej monochromii balustrady.
7. Dokumentacja fotograficzna i opisowa etapów prac konserwatorskich.

Poznań, dn. 18. III. 2013 r.

Ks. Marian Lewandowski

Ks. Marian Lewandowski
Dyplomowany konserwator
dział sztuki
Poznań, ul. Ostrów Tumski 3



W. H. W.

Prace konserwatorskie przy prospekcie organowym.

Szafa prospektu organowego z pocz. XIX wieku, drewniana, w monochromii łamanych bieli. Na płycinowym, pełnym, cokole trzyosiowa nastawa z puszczkami prospektowymi. Prostopadłościany boczne równej wysokości, zamknięte poziomym profilowanym gzymsowaniem. Część środkowa wyższa, zamknięta gzymsowaniem w formie łuku odcinkowego.

Wymiary obiektu: pełna wysokość- 257 cm., szerokość- 157 cm., głębokość- 90 cm.

Stan drewna pozytywu dość dobry, nieliczne ślady żerowania owadów, konstrukcja szafy naprawiana prowizorycznie, stabilna. W partii cokołowej uszkodzenia mechaniczne drewna, konieczna wymiana kilku elementów.

Puszczki prospektowe wtórne- cynkowe, mocno utlenione, zużyte.

Obiekt wielokrotnie przemalowywany, grube nawarstwienia

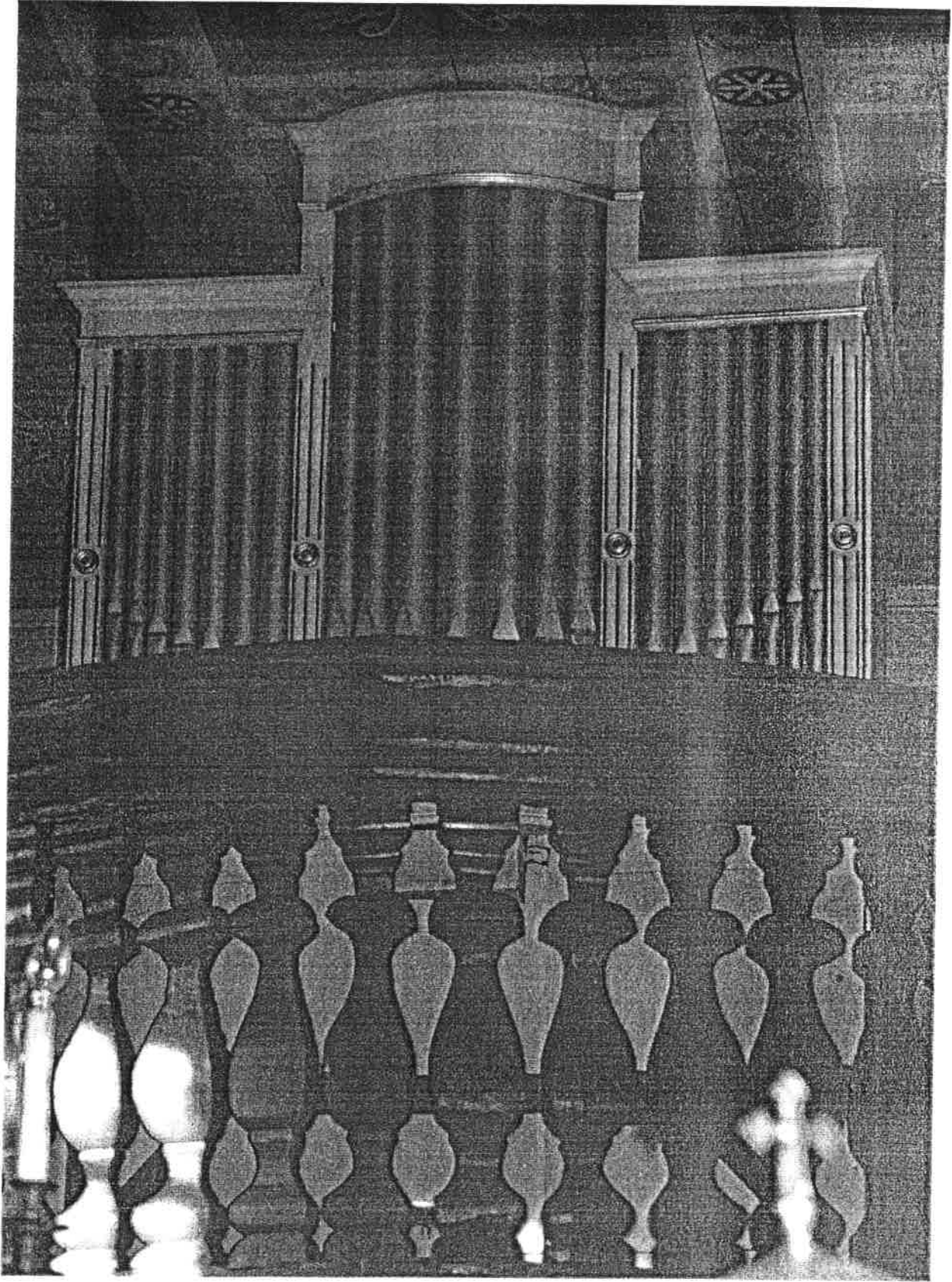
Program prac

1. Dokumentacja fotograficzna obiektu przed konserwacją.
2. Oczyszczenie prospektu.
3. Dezynfekcja i dezynsekcja drewna.
2. Badanie stratygrafii warstw monochromii.
3. Usunięcie wielokrotnych wtórnych nawarstwień olejnych.
4. Naprawy stolarskie, uzupełnienie profili cokołu.
5. Założenie i opracowanie kitów.
6. Rekonstrukcje i punktowania autorskiej monochromii pozytywu.
7. Montaż odtworzonych, cynowych, puszczek prospektowych.
7. Dokumentacja fotograficzna i opisowa etapów prac konserwatorskich

Poznań, dn. 18. III. 2013 r.

Ks. Marian Lewandowski

Ks. Marian Lewandowski
Dyplomowany konserwator
dział sztuki
Poznań, ul. Ostrów Tumski 3



W.G.W.

Prace konserwatorskie przy krucyfiksie procesyjnym.

Opis.

Na nowym współczesnym drzewcu krzyża pełnoplastyczna rzeźba Chrystusa Ukrzyżowanego rokokowa, z 4 ćwierci XVIII wieku (wys. 50 cm). Nad głową Chrystusa dekoracja w formie nimbu krzyżowego. U dołu krzyża na podstawie ze stylizowanych chmurek niewielka rzeźba (wys. 21 cm) św. Magdaleny. Rzeźby drewniane, z wtórną pretensjonalną polichromią olejną, metalizacje także wtórne, wykonane szlagmetalem i brązami proszkowymi. Stan drewna dobry, niewielkie uszkodzenia form.

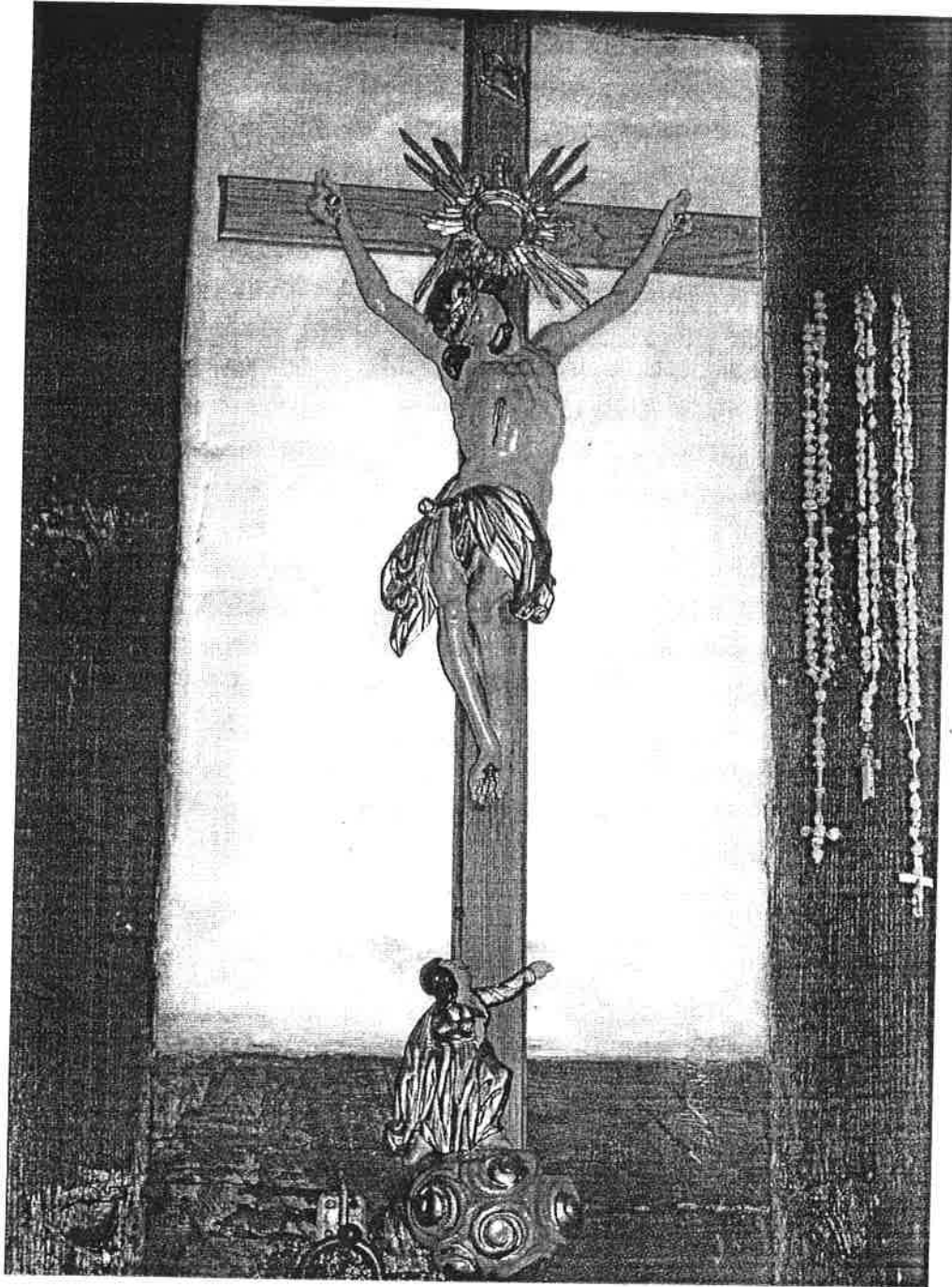
Program prac

1. Dokumentacja fotograficzna i opisowa obiektu przed konserwacją.
2. Demontaż rzeźb.
3. Badanie stratygrafii warstw. Ustalenie autorskiej polichromii i metalizacji.
4. Usunięcie wszystkich przemaalowań.
5. Założenie i opracowanie kitów.
6. Wykonanie rekonstrukcji metalizacji złotem i srebrem w technice na połysk i mat.
7. Punktowania ubytków autorskiej polichromii.
8. Montaż rzeźb.
9. Dokumentacja konserwatorska etapów prac.

Popuszc, dn. 18. III. 2013r.

Ks. Marian Lewandowski

Ks. Marian Lewandowski
Dyplomowany konserwator
dział sztuki
Poznań, ul. Ostrów Tumski 3



W. J. G.

Prace konserwatorskie przy polichromii ścian i stropu kościoła

Opis.

Polichromia (temperowa i kazeinowa) pokrywająca w całości ściany i strop kościoła z lat 20-tych XX wieku, prawdopodobnie powstała w kręgu artystów związanych ze Szkołą Zdobniczą w Poznaniu.

Na stropie prezbiterium iluzjonistyczny plafon z Okiem Opatrzności w obramieniu dekorowanym stylizowaną wicią roślinną. Na stropie nawy patronowe kasetony w obramieniach akantowych. Łuk tęczy zaznaczony na ścianach i stropie wydzielonym pasem z rozbudowaną dekoracją z wici roślinnej. Podobnie wyróżniony motywem dekoracyjnym jest gzyms kościoła wraz z fryzem. Na ścianach prostokątne podziały bordiurami z dekoracją patronową wydzielające także okna kościoła. Cokoły ścian zaznaczone szeroką rozbudowaną bordiurą. W nawie dodatkowa dekoracja w formie krzyża otoczonego wicią roślinną nad każdą ze stacji Drogi Krzyżowej.

Polichromia była ostatnio oczyszczana w czasie prac remontowych w 1981 roku. Prace te polegały na powierzchniowym usunięciu kurzu.

Powierzchnia polichromii jest mocno zabrudzona, pociemniała, miejscami odbarwiona, wypłowiła. Warstwa malarska w wielu miejscach odspojona, osypująca się. Rysunek patronowych form często zatarty.

Istnieje prawdopodobieństwo, że zachowały się pod tą warstwą polichromii resztki starszego wystroju malarskiego kościoła. Należałoby przy tej okazji je zdokumentować.

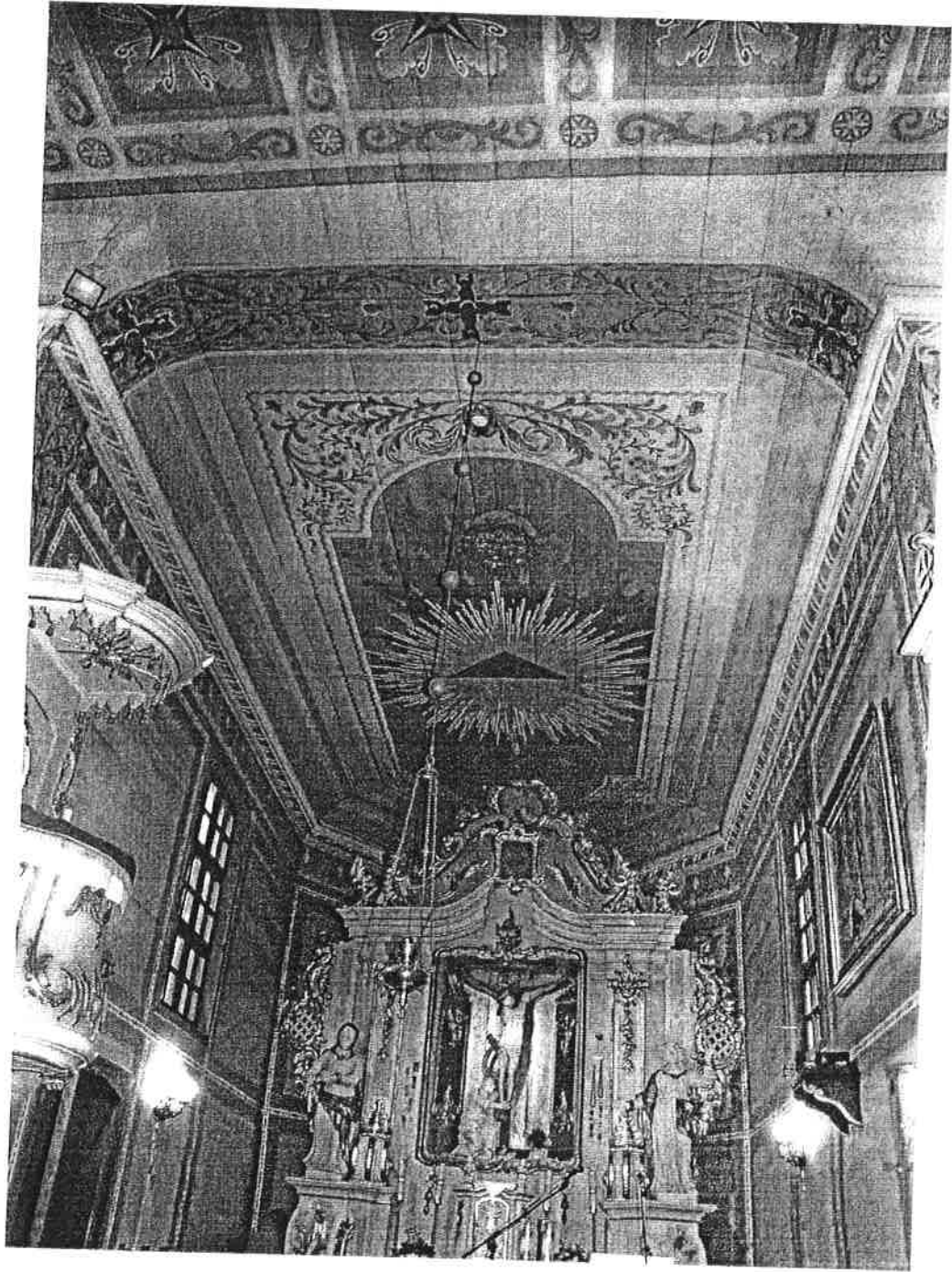
Program prac

1. Dokumentacja fotograficzna obiektu przed konserwacją.
2. Budowa rusztowań umożliwiających dostęp do całej powierzchni polichromii.
3. Podklejenie pęcherzy warstwy malarskiej.
4. Wstępne oczyszczenie powierzchni polichromii.
5. Dezynfekcja i dezynsekcja drewna stropów kościoła od strony poddasza.
6. Badanie stratygrafii. Dokumentowane próby ustalenia istnienia resztek wcześniejszej warstwy malarskiej na ścianach i stropie kościoła.
7. Oczyszczenie warstwy polichromii.
8. Założenie i opracowanie kitów.
9. Punktowanie i rekonstrukcje polichromii.
10. Dokumentacja fotograficzna wszystkich etapów prac.

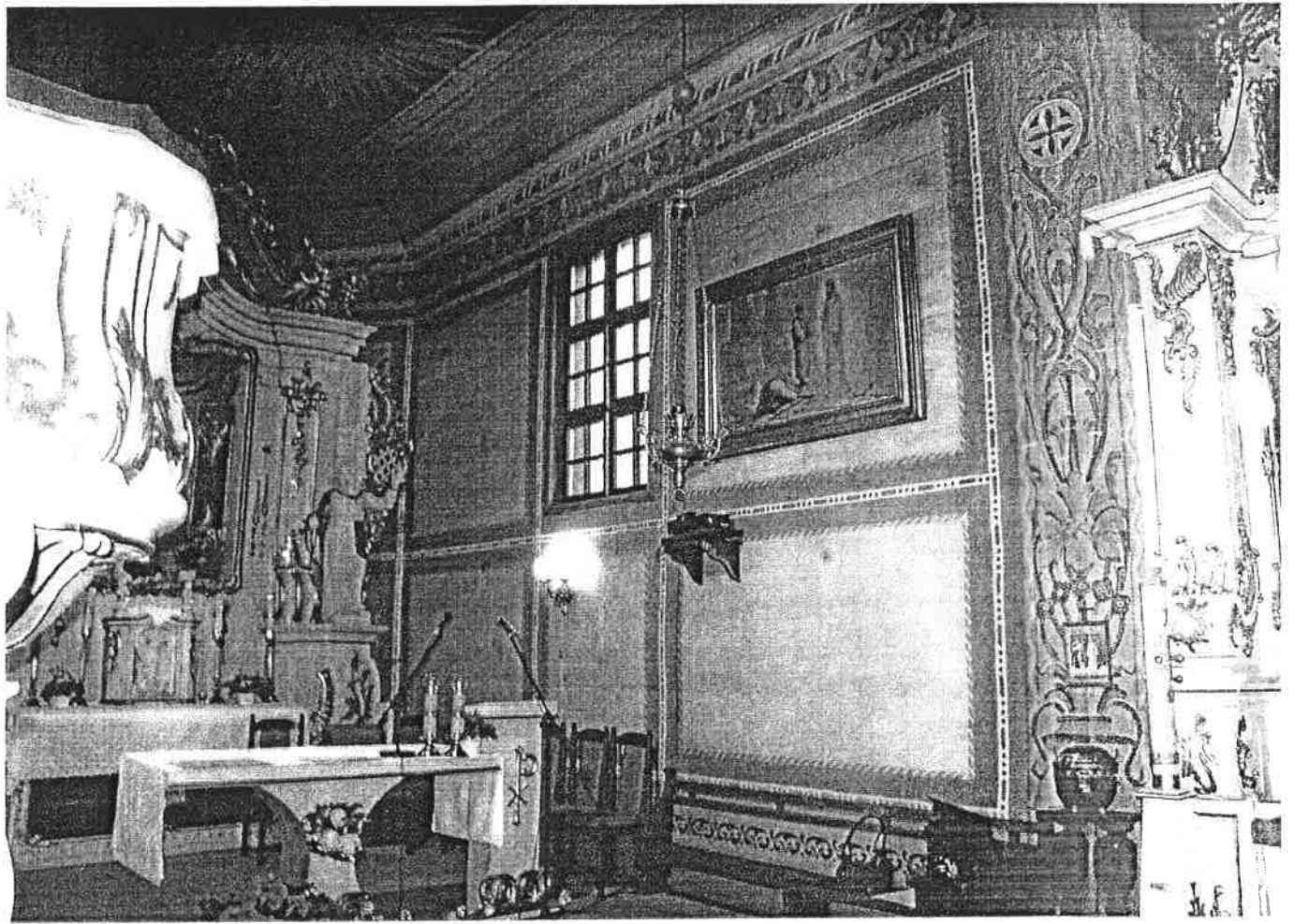
Ks. Marian Lewandowski

Poprawi, dn. 18. III. 2013 r.

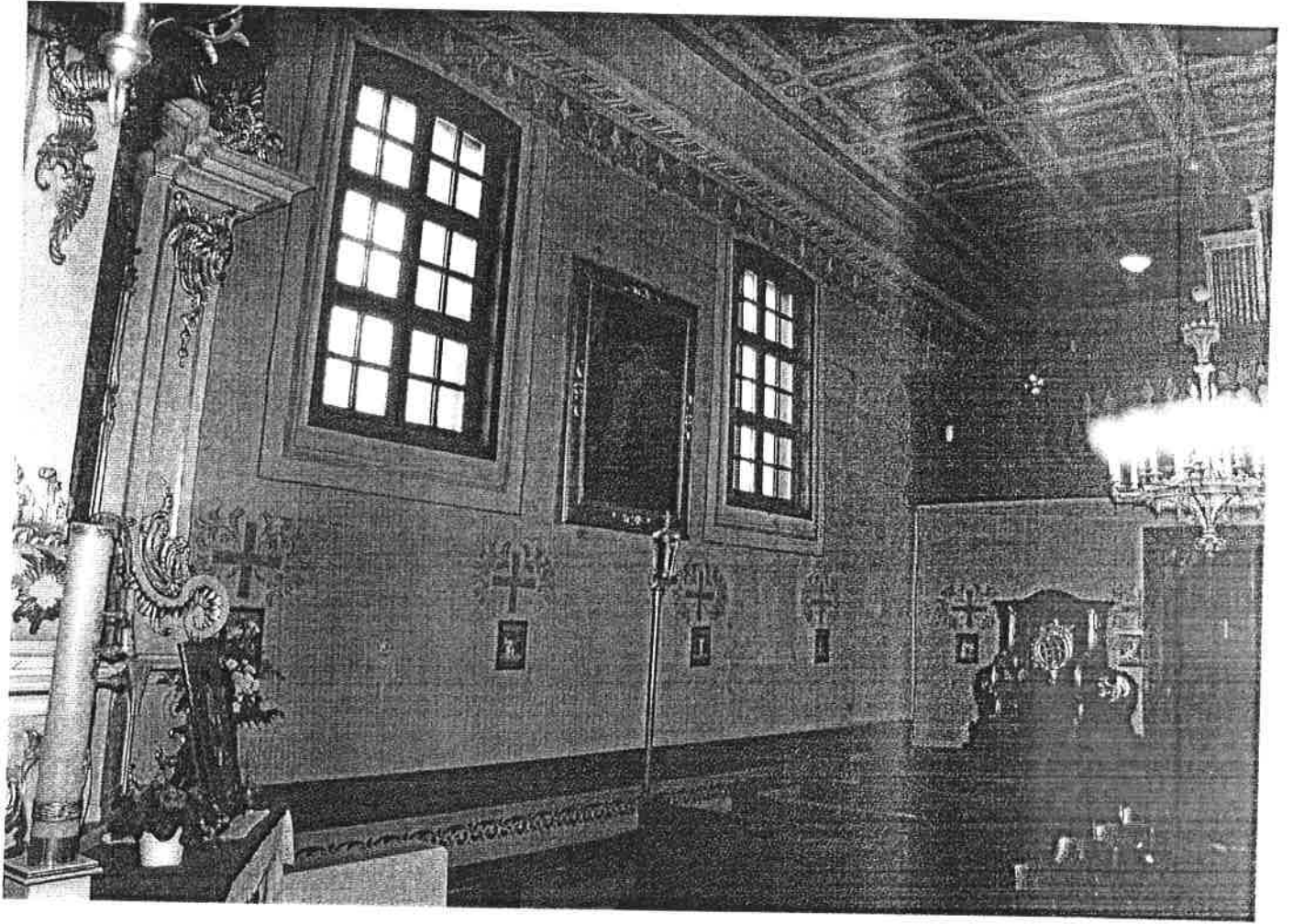
Ks. Marian Lewandowski
Dyplomowany konserwator
dział sztuki
Poznań, ul. Ostrów Tumski 3



W.P.W.



W. J. P.



Wagner.

