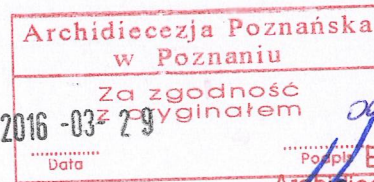


Art-fresk, Anna Cybulska-Wojczyszyn
Pracownia Konserwacji i Restauracji Dzieł Sztuki
62-100 Wągrowiec, ul. Konopnickiej 19

PROGRAM PRAC KONSERWATORSKICH

DLA OBIEKTÓW ZABYTKOWYCH W KOŚCIELE PARAFIALNYM PW. ŚW. MICHAŁA ARCHANIOLA W DOMACHOWIE

woj. wielkopolskie, pow. gostyński, gmina Krobia



od str. 1 do str. 3p
HN
Ks. mgr Henryk Nowak

Przygotowała: mgr Anna Cybulska-Wojczyszyn
dyplomowany konserwator dzieł sztuki

DYPLOMOWANY KONSERWATOR
DZIEŁ SZTUKI
mgr Anna Cybulska-Wojczyszyn
tel. 607 858 275

Anna Cybulska-Wojczyszyn

WĄGROWIEC, 27 stycznia 2016

Na podstawie wyników wstępnego rozpoznania budowy technicznej i stanu zachowania obiektów, przy uwzględnieniu uwarunkowań historycznych, artystycznych i funkcjonalnych, proponuje się przedstawiony poniżej program prac konserwatorskich i restauratorskich. Program zakłada przeprowadzenie pełnej konserwacji i restauracji obiektów zabytkowych stanowiących wyposażenie w kościele parafialnym pw. św. Michała Archaniola w Domachowie.

Celem prac konserwatorskich jest przywrócenie zabytkom pierwotnego, oryginalnego wyglądu. Opracowanie dotyczy następujących obiektów:

1. Ołtarz główny	s.3
2. Ołtarz boczny północny	s.6
3. Ołtarz boczny południowy	s.9
4. Ołtarz boczny - kaplica	s.12
5. Ambona	s.15
6. Szafa z zakrystii	s.18
7. Rzeźby z belki tęczowej: Chrystusa, Matki Boskiej i św. Jana	s.19
8. Rzeźba Krucyfiks	s.21
9. Rzeźba Krucyfiks	s.22
10. Rzeźba Chrystus Zmartwychwstały	s.24
11. Rzeźby 10 Apostołów	s.25
12. Relikwiarze	s.27
13. Osłona monstrancji - umbraculum	s.28
14. Ława kolatorska	s.30
15. Balustrada komunijna	s.31
16. Prospekt organowy i balustrada chóru z rzeźbami dwóch aniołków	s.33
16.1 Prospekt organowy	s.33
16.2 Balustrada chóru	s.33
16.3 Rzeźby dwóch aniołków na balustradzie chóru	s.34
17. Polichromia stropu	s.36
17.1 Trójca Święta	s.36
17.2 Król Dawid	s.37
17.3 Św. Kazimierz	s.37

1. OLTARZ GŁÓWNY w kościele pw. Michała Archanioła w Domachowie

1. IDENTYFIKACJA OBIEKTU

Nr rejestru zabytków: 28/32 B poz.1, dn. 16.10.1970 r., **krzyż ołtarzowy:** 28/32 B poz.21

Obiekt: ołtarz główny

Obiekt: krzyż ołtarzowy z ołtarza głównego: rokoko, 3 ćw. XVIII wieku

Datowanie: 3 ćw. XVIII wieku

Styl: rokoko

Autor, warsztat, szkoła: nieznanymi

Materiał / technika: drewno / polichromia / snycerka / złocenia / srebrzenia / rzeźby

Wymiary: wysokość ołtarza: ok. 650 cm; szerokość: 390 cm; głębokość: 220 cm

figury św. Piotra i Pawła: wys. 110 cm; szer. ok. 50 cm

figury aniołków w retabulum i zwieńczeniu: wys. 80 cm; szer. ok. 50 cm

tron z tabernakulum: wys. 135 cm; szer. 150 cm; gł. 50 cm

krzyż ołtarzowy: wys. 57 cm; szer. 22 cm, podstawa 18 x 10 cm

Pochodzenie: kościół parafialny pw. św. Michała Archanioła w Domachowie

Miejsce przechowywania: kościół parafialny pw. św. Michała Archanioła w Domachowie

Właściciel i użytkownik obiektu: Parafia Rzymskokatolicka pw. św. Michała Archanioła w Domachowie, Domachowo 78, 63-840 Krobia

Opis:

Ołtarz główny jest drewniany, architektoniczny, polichromowany, złoty i srebrzony, zdobiony dekoracją snycerską i rzeźbiarską, o wyraźnych cechach architektury i ornamentyki rokokowej.

Mensa drewniana z nałożonym w antependium płaskorzeźbionym ornamentem rocaillowym. Nastawa ażurowa, na wysokim cokole ustawiona para kolumn i pilastrów tworzących półkole przerwane oknem. Kolumny i pilastry wspierają gierowane belkowanie. Kolumny na 1/3 wysokości z przewiązką, głowice kompozytowe, pilastry kanelowane. Zwieńczenie ażurowe, pośrodku gołębica z promieniami, na których umieszczone są uskrzydłone główki aniołków i obłoki.

Tabernakulum z wnęką pośrodku, w której kartusz z promieniami, po bokach spływy wolutowe z nałożonymi festonami z różyczek. W ściankach bocznych nieregularne otwory obramowane rocaillum, po bokach spływy z rocaillum. Na zwieńczeniu dwie rzeźby aniołków. Nad tabernakulum potężna wolno stojąca wnęka obramowana bogatym ornamentem rocaillowym z kwiatami, w niej rzeźba Pieta, na zasuwie obraz Koronacja Marii. Po bokach ołtarza na wysokości mensy umieszczone dwie rzeźby aniołków na konsolach. Między filarami, po obu stronach wnęki rzeźby św. Piotra i Pawła. Na osi kolumn, na belkowaniu oraz zwieńczeniu cztery rzeźby aniołków. Ołtarz pomalowany jest wtórnie farbą olejną w kolorze jasnego oliwkowego beżu i szarości, kolumny i pilastry marmoryzowane w odcieniu jasnoszarym z czarnymi żyłkami, ornamenty, obramienia i detale złoczone, a gołębica i obłoki srebrne.

2. STAN ZACHOWANIA I PRZYCZYNY ZNISZCZEŃ

Ołtarz główny w przeszłości poddano kilkukrotnym nieprofesjonalnym naprawom, polegającym na przemalowaniu powierzchni kryjącymi powłokami olejnymi w kolorach innych niż oryginalne (lata 30-te i powojenne XX wieku). Przemalowania te nie przedstawiają żadnej wartości artystycznej. Obecnie ołtarz pomalowany jest farbą olejną w kolorze oliwkowym, kolumny i pilastry marmoryzowane w odcieniu jasnoszarym z czarnymi żyłkami.

Elementy złoczone, ornamenty, obramienia zostały pokryte szlagmetalem i aluminium. Wtórne metalizacje pociemniały i utraciły swój pierwotny połysk, są matowe, o bardzo nierównej powierzchni. Występują ubytki w gruntach i w drewnianym podłożu, które zamalowano brązem. Całość wygląda nieestetycznie. Partie oryginalnych złoczeń są częściowo

pokryte nowymi, a częściowo przemalowane lokalnym kolorem tła (np. białe przemalowanie na oryginalnych złączeniach ramy wokół obrazu Trójcy Świętej).

Rzeźby również pokryte są wtórnymi przemalowaniami oraz metalizacjami szlagmetalem. Polichromia jest wtórna, niezgodnie z oryginalną koncepcją. Palce niektórych rzeźb aniołków są wyłamane.

Podłoże ołtarza oraz rzeźby zostały zaatakowane przez owady żerujące w drewnie. Drewno-miejscowo jest osłabione, wymaga dezynfekcji oraz impregnacji. Występują drobne ubytki formy, uszkodzenia mechaniczne, pęknięcia, dziurki po wbijanych gwoździach i pineskach. Niektóre połączenia stolarskie uległy rozluźnieniu, na stykach poszczególnych desek występują szczeliny oraz wykruszenia warstwy malarskiej i złocień. Widoczne są ubytki, odpryski i przetarcia warstwy malarskiej i zaprawy.

3. PROGRAM PRAC KONSERWATORSKICH

Obraz oraz pieta nie zostały ujęte w programie prac, ponieważ te obiekty zostały stosunkowo niedawno poddane odpowiednim pracom konserwatorskim.

Prace wstępne:

1. Wykonanie dokumentacji konserwatorskiej i fotograficznej stanu zachowania ołtarza przed konserwacją.
2. Demontaż elementów: rzeźb, fragmentów zwieńczenia, dekoracji ornamentalnych. Odpowiednie zabezpieczenie zdemontowanych elementów i przewiezienie do pracowni. Pozostała część ołtarza będzie konserwowana in situ.
3. Pobranie próbek do badań laboratoryjnych określających budowę techniczną i technologiczną.
4. Wykonanie odkrywek ustalających budowę stratygraficzną warstw oraz pierwotną kolorystykę ołtarza głównego.

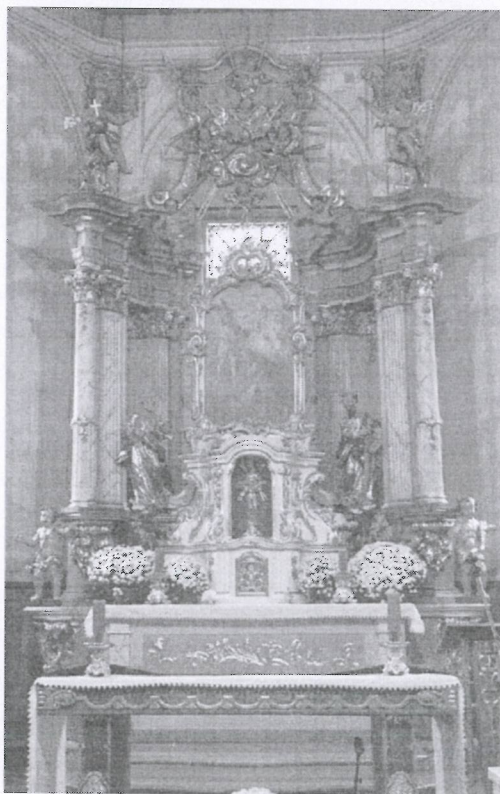
Konserwacja drewnianej architektury ołtarza, dekoracji snycerskich, rzeźb, polichromii i złocień:

5. Oczyszczenie powierzchni z kurzu, brudu i zanieczyszczeń mechanicznych.
6. Usunięcie przemalowań polichromii metodami mechanicznymi i chemicznymi. Wybór metod i środków uzależniony będzie od rezultatów prób przeprowadzonych na obiekcie (skalpele, preparaty typu Scansol, opalarki).
7. Wykonanie zabiegu końcowego doczyszczania powierzchni (skalpele, waciki nasączone acetonem).
8. Usunięcie wtórnych złocień wykonanych szlagmetalem i brązami, metodami mechanicznymi lub/ i chemicznymi (skalpele, preparaty typu Scansol, opalarki).
9. Podklejenie odspojonych fragmentów warstwy malarskiej z zaprawą przy użyciu 10% roztworu wodnego PAW lub 5-7% roztworu kleju króliczego po uprzednim zwilżeniu etanolem. Wykonanie konsolidacji strukturalnej na powierzchni zabytkowej.
10. Dezynfekcja i dezynsekcja struktury drewna przy zastosowaniu odpowiednich środków chemicznych zwalczających drewnojady (Xirein).
11. Impregnacja wzmacniająca drewno preparatem Paraloid B-72 lub Hekol I-50 w toluenie. Impregnacja drewna prowadzona z zastosowaniem dwóch metod: poprzez kąpiel zdemontowanych elementów snycerskich w roztworze 6-12% preparatu w toluenie. Oczyszczenie powierzchni drewna z nadmiaru preparatu i pozostawienie drewna zawiniętego folią na okres około 14 dni w celu ograniczenia migracji żywicy podczas powolnego odparowywania rozpuszczalnika.
12. Prace stolarskie i snycerskie: Uzupelnienie dużych ubytków drewna wstawkami z drewna sezonowanego dobranego gatunkowo do oryginalnego. Wykonanie brakujących

- elementów snycerki. Sklejenie rozluźnionych połączeń stolarskich. Do klejenia użyty zostanie klej glutynowy (lub 50% dyspersja wodna POW) oraz kołki drewniane.
13. Uzupełnienie drobnych ubytków formy i otworów po szkodnikach kitami: preparat Araldit lub mieszanina trocin na bazie 25% wodnej dyspersji POW. Opracowanie powierzchni kitów.
 14. Zabezpieczenie oryginalnej polichromii werniksem retuszera.
 15. Uzupełnienie ubytków zaprawy kitem kredowo-klejowym lub preparatem Tikkurila. Zabieg zostanie poprzedzony przeklejeniem powierzchni 10% roztworem kleju skórniego.
 16. Założenie kilku warstw zaprawy kredowo-klejowej pod złocenia i srebrzenia. Opracowanie powierzchni przy użyciu papierów ściernych o zróżnicowanej gradacji 120-400.
 17. Położenie pod złocenia i srebrzenia właściwych podkładów: pulmentu i mikstionu, w celu uzyskania złocień na poler i na mat (produkty Lefranc&Bourgeois).
 18. Wykonanie konserwacji zachowanych partii złocień: wypunktowanie ubytków złotem i srebrem w proszku lub w płatku. W obrębie większych ubytków wykonanie rekonstrukcji złotem (23 karatowym) oraz srebrem płatkowym na mat i na poler (w technice zgodnej z techniką oryginału). Położenie laserunków na partie srebrzone.
 19. Wykonanie retuszy konserwatorskich w miejscach przetarć i ubytków warstwy malarskiej. Wykonanie rekonstrukcji polichromii w obrębie większych ubytków metodą naśladowczą, przy użyciu farb akrylowych lub żywicznych (Restauro, Maimeri).
 20. Zabezpieczenie powierzchni odpowiednimi werniksami (półmatowy Schmincke).

Prace końcowe:

21. Montaż zdemontowanych elementów na pierwotnych miejscach w ołtarzu.
22. Opracowanie powykonawczej dokumentacji konserwatorskiej (opisowej i fotograficznej) wg obowiązującego schematu w trzech egzemplarzach.



Fot. 1 Ołtarz główny w kościele pw. św. Michała Archanioła w Domachowie.

2. OLTARZ BOCZNY PÓLNOCNY

1. IDENTYFIKACJA OBIEKTU

Nr rejestru zabytków: 28/32 B poz.2, dn. 16.10.1970 r.

Określenie zabytku: ołtarz boczny przy ścianie północnej nawy

Datowanie: 1700 rok

Styl: barokowy

Autor, warsztat, szkoła: nieznanymi

Materiał/technika: drewno/ stolarka/ snycerka/ złocenia/ polichromia/ obrazy olejne/ rzeźby

Wymiary: ok. 560 x 250 cm, gł. 120 cm

Obrazy: **Św. Michał Archanioł:** barok, ok. 1700 r., olej na płótnie, 145 x 90 cm

Św. Agnieszka: barok, ok. 1700 r., olej na płótnie, 100 x 70 cm

figury aniołków: 2 szt. wys. ok. 50 cm

tabernakulum: 52 x 67 x 30 cm

mensa: 106 x 195 cm

retabulum: 218 x 290 cm

predella: 63 x 250 cm

zwieńczenie: 150 x 200 cm

Opis:

Ołtarz ustawiony przy północnej ścianie nawy. Ołtarz architektoniczny, jednokondygnacyjny i jednoosiowy. Mensa sarkofagowa z nałożonym IHS pośrodku i listwowymi obramieniami. W nastawie po bokach dwie pary kolumn na wysokich cokołach, zewnętrzne nieznacznie wysunięte do przodu, o głowicach kompozytowych, wspierają belkowanie z fragmentem naczółka przerwany zwieńczeniem. W polu środkowym nastawy znajduje się prostokątny obraz św. Michała Archanioła zamknięty u góry półkoleściami z uskokiem. Zwieńczenie prostokątne, ujęte po bokach spływami wolutowymi, na których dwie półleżące postacie w długich sukniach trzymające w rękach fragmenty ornamentów. Zwieńczenie zamknięte u góry gzymsem półkolistym. W polu owalny obraz św. Agnieszki. Po bokach ołtarza ażurowe uszaki z ornamentu akantowego. Ołtarz malowany w odcieniu beżowym z białym obramieniem, kolumny z jasnoszarą marmoryzacją, detale i ornamenty wtórnie złoczone szlagmetalem.

2. STAN ZACHOWANIA I PRZYCZYNY ZNISZCZEŃ

Ołtarz w przeszłości poddano kilkakrotnym nieprofesjonalnym naprawom, polegającym na przemalowaniu powierzchni kryjącymi powłokami olejnymi w kolorach innych niż oryginalne. Przemalowania te nie przedstawiają żadnej wartości artystycznej.

Elementy złoczone, ornamenty, obramienia zostały pokryte szlagmetalem. Wtórne metalizacje pociemniały i utraciły swój pierwotny połysk, są matowe, o nierównej powierzchni. Partie oryginalnych złoczeń (wykonane złotem płatkowym na pulmencie) są częściowo pokryte nowymi (wykonanymi szlagmetalem na mikstionie), a częściowo przemalowane lokalnym kolorem tła. Występują ubytki w gruntach i w drewnianym podłożu, które zamalowano brązem. Całość wygląda nieestetycznie.

Podłoże ołtarza zostało zaatakowane przez owady żerujące w drewnie. Drewno miejscowo jest osłabione, wymaga dezynfekcji oraz impregnacji. Występują drobne ubytki formy, uszkodzenia mechaniczne, pęknięcia, dziurki po wbijanych gwoździach i pineskach. Niektóre połączenia stolarskie uległy rozluźnieniu, na stykach poszczególnych desek występują szczeliny oraz wykruszenia warstwy malarskiej i złoczeń. Widoczne są ubytki, odpryski i przetarcia warstwy malarskiej i zaprawy.

Rzeźby aniołków w zwieńczeniu są przemalowane, nie mają swoich pierwotnych atrybutów.

Obraz św. Michała Archanioła

Powierzchnia obrazu zabrudzona, pokryta warstwą kurzu i brudu. Werniks uległ zabrudzeniu i żółknięciu wskutek działania wilgoci i zgromadzenia kurzu na powierzchni. Widoczne niewielkie deformacje płóciennego podobrazia oraz odbite krosna na krawędziach obrazu. Warstwa malarska jest równomiernie spękana na całej powierzchni. Przy brzegach obrazu widoczne wykruszenia warstwy malarskiej.

Obraz św. Agnieszki

Powierzchnia obrazu jest poszarzała, zabrudzona, o silnie pociemniałej warstwie werniksu. Warstwa malarska jest równomiernie spękana na całej powierzchni. Widoczne niewielkie deformacje płóciennego podobrazia oraz odbite krosna na krawędziach obrazu.

3. PROGRAM PRAC KONSERWATORSKICH

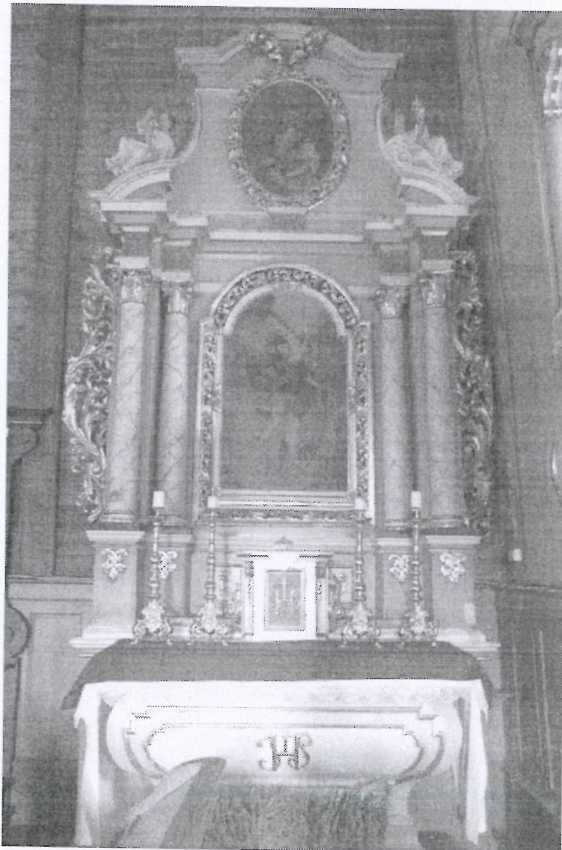
Prace wstępne:

1. Wykonanie dokumentacji konserwatorskiej i fotograficznej stanu zachowania ołtarza przed konserwacją.
2. Demontaż elementów: obrazów, rzeźb, uszaków, ram, fragmentów zwieńczenia, dekoracji ornamentalnych. Odpowiednie zabezpieczenie zdemontowanych elementów i przewiezienie do pracowni. Pozostała część ołtarza będzie konserwowana in situ.
3. Pobranie próbek do badań laboratoryjnych określających budowę techniczną i technologiczną.
4. Wykonanie odkrywek ustalających budowę stratygraficzną warstw oraz pierwotną kolorystykę ołtarza głównego.

Konserwacja drewnianej architektury ołtarza, dekoracji snycerskich, rzeźb, polichromii i złocień:

5. Oczyszczenie powierzchni z kurzu, brudu i zanieczyszczeń mechanicznych.
6. Usunięcie przemalowań polichromii metodami mechanicznymi i chemicznymi. Wybór metod i środków uzależniony będzie od rezultatów prób przeprowadzonych na obiekcie (skalpele, preparaty typu Scansol, opalarki).
7. Wykonanie zabiegu końcowego doczyszczania powierzchni (skalpele, waciki nasączone acetonem).
8. Usunięcie wtórnych złocień wykonanych szlagmetalem i brązami, metodami mechanicznymi lub/ i chemicznymi (skalpele, preparaty typu Scansol, opalarki).
9. Podklejenie odspojonych fragmentów warstwy malarskiej z zaprawą przy użyciu 10% roztworu wodnego PAW lub 5-7% roztworu kleju króliczego po uprzednim zwilżeniu etanolem. Wykonanie konsolidacji strukturalnej na powierzchni zabytkowej.
10. Dezynfekcja i dezynsekcja struktury drewna przy zastosowaniu odpowiednich środków chemicznych zwalczających drewnojady (Xirein).
11. Impregnacja wzmacniająca drewno preparatem Paraloid B-72 lub Hekol I-50 w toluenie. Impregnacja drewna prowadzona z zastosowaniem dwóch metod: poprzez kąpiel zdemontowanych elementów snycerskich w roztworze 6-12% preparatu w toluenie. Oczyszczenie powierzchni drewna z nadmiaru preparatu i pozostawienie drewna zawiniętego folią na okres około 14 dni w celu ograniczenia migracji żywicy podczas powolnego odparowywania rozpuszczalnika.
12. Prace stolarskie i snycerskie: Uzupelnienie dużych ubytków drewna wstawkami z drewna sezonowanego dobranego gatunkowo do oryginalnego. Wykonanie brakujących elementów snycerki. Sklejenie rozluźnionych połączeń stolarskich. Do klejenia użyty zostanie klej glutynowy (lub 50% dyspersja wodna POW) oraz kołki drewniane.

13. Uzupelnienie drobnych ubytków formy i otworów po szkodnikach kitami: preparat Araldit lub mieszanina trocin na bazie 25% wodnej dyspersji POW. Opracowanie powierzchni kitów.
 14. Zabezpieczenie oryginalnej polichromii werniksem retuszera.
 15. Uzupelnienie ubytków zaprawy kitem kredowo-klejowym lub preparatem Tikkurila. Zabieg zostanie poprzedzony przeklejeniem powierzchni 10% roztworem kleju skórniego.
 16. Założenie kilku warstw zaprawy kredowo-klejowej pod złocenia i srebrzenia. Opracowanie powierzchni przy użyciu papierów ściernych o zróżnicowanej gradacji.
 17. Położenie pod złocenia i srebrzenia właściwych podkładów: pulmentu i mikstionu, w celu uzyskania złocień na poler i na mat (produkty Lefranc&Bourgeois).
 18. Wykonanie konserwacji zachowanych partii złocień: wypunktowanie ubytków złotem i srebrem w proszku lub w płatku. W obrębie większych ubytków wykonanie rekonstrukcji złotem (23 karatowym) oraz srebrem płatkowym na mat i na poler (w technice zgodnej z techniką oryginału). Położenie laserunków na partie srebrzone.
 19. Uzupelnienie ubytków polichromii: Wykonanie retuszy konserwatorskich w miejscach przetarć i ubytków warstwy malarskiej. Wykonanie rekonstrukcji polichromii w obrębie większych ubytków metodą naśladowczą, przy użyciu farb akrylowych lub żywicznych (Restauro, Maimeri).
 20. Zabezpieczenie powierzchni odpowiednimi werniksami (końcowy półmatowy Schmincke).
- Prace końcowe:**
21. Montaż zdemontowanych elementów na pierwotnych miejscach w ołtarzu.
 22. Opracowanie powykonawczej dokumentacji konserwatorskiej (opisowej i fotograficznej) wg obowiązującego schematu w trzech egzemplarzach.



Fot. 2 Ołtarz boczny północny w kościele pw. św. Michała Archanioła w Domachowie

3. OLTARZ BOCZNY POŁUDNIOWY

1. IDENTYFIKACJA OBIEKTU

Nr rejestru zabytków: 28/32 B poz.3, dn. 16.10.1970 r.

Określenie zabytku: ołtarz boczny południowy

Datowanie: fragmenty z około 1700 roku, częściowo współczesny

Styl: bez wyraźnych cech stylowych

Autor, warsztat, szkoła: nieznanymi

Materiał/technika: drewno /stolarstwo /snyce /polichromia /złocenia /rzeźby /obrazy olejne

Obrazy: Matka Boska Nieustającej Pomocy: 60 x 45 cm

Serce Jezusa: akademizm, 2 poł. XIX wieku, olej na płótnie, 73 x 47 cm

Wymiary: ołtarz ok. 475 x 155 cm, gł. 85 cm

mensa: 90 x 155 cm

predella: 30 x 155 cm

zwieńczenie: 100 x 155 cm

figury aniołków: 2 szt., wys. 50 cm

Opis:

Ołtarz boczny rozebrany w 1930 roku i zastąpiony obecnym z użyciem fragmentów XVIII-wiecznych. Ołtarz architektoniczny, jednokondygnacyjny i jednoosiowy. Mensa sarkofagowa z nałożonym pękiem róż i rozwiniętym wieńcem laurowym. Na niej ustawione po bokach dwa niewysokie cokoły, na których kolumny o głowicach kompozytowych, wspierające przerwany naczółek. W centrum nastawy znajduje się obraz Matki Boskiej z Dzieciątkiem. W zwieńczeniu obraz Serca Jezusowego, po bokach na przerwanym gzymsie dwie siedzące rzeźby aniołków. Mensa i naczółek malowane w odcieniu beżowym, cokoły kolumn zielone, kolumny białe z ciemniejszymi żyłkami, detale i ornamenty wtórnie złoczone szlagmetalem.

2. STAN ZACHOWANIA I PRZYCZYNY ZNISZCZEŃ

Ołtarz boczny został kilkakrotnie przemalowany kryjącymi powłokami olejnymi (lata 30-te i powojenne XX wieku, kiedy przemalowano większość polichromii w kościele). Ostatnie malowanie ołtarza wykonano w kolorach białym, ugorowym i oliwkowo-zielonym.

Elementy złoczone zostały wtórnie pokryte szlagmetalem i brązą. Z biegiem lat pociemniały i utraciły swój pierwotny połysk, są matowe, o nierównej powierzchni. Partie oryginalnych złoczeń (wykonane złotem płatkowym na pulmencie) są częściowo pokryte nowymi (wykonanymi szlagmetalem na mikstionie), a częściowo przemalowane lokalnym kolorem tła.

Rzeźby aniołów w zwieńczeniu zostały kilkakrotnie przemalowane. Są zabrudzone, z łuszczącymi i odpajającymi się warstwami kolejnych przemalowań.

Podłoże drewniane zostało miejscowo zaatakowane przez owady, wymaga dezynfekcji oraz impregnacji. Szczególnie mocno zniszczone jest drewno akantowej ramy. Jest miękkie, ugina się pod naciskiem. Widać wysypującą się mączkę drzewną. Widoczne są drobne ubytki, uszkodzenia mechaniczne, pęknięcia, szczeliny, wykruszenia warstwy malarskiej.

Obraz Serce Jezusa

Powierzchnia obrazu zabrudzona, pokryta warstwą kurzu i brudu. Werniks uległ zabrudzeniu i żółknięciu wskutek działania wilgoci i zgromadzenia kurzu na powierzchni. Widoczne niewielkie deformacje płóciennego podobrazia.

3. PROGRAM PRAC KONSERWATORSKICH

Prace wstępne:

1. Wykonanie dokumentacji konserwatorskiej i fotograficznej stanu zachowania przed konserwacją.
2. Demontaż ruchomych elementów. Odpowiednie zabezpieczenie powierzchni zdemontowanych elementów i przewiezenie do pracowni.
3. Wykonanie odkrywek ustalających budowę stratygraficzną warstw oraz pierwotną kolorystykę ołtarza.

Konserwacja drewnianej architektury ołtarza, dekoracji snycerskich, rzeźb, polichromii i złocień:

4. Oczyszczenie powierzchni z kurzu, brudu i zanieczyszczeń mechanicznych.
5. Usunięcie przemalowań polichromii oraz wtórnych złocień wykonanych szlagmetalem i brązami metodami mechanicznymi i chemicznymi. Wybór metod i środków uzależniony będzie od rezultatów prób przeprowadzonych na obiekcie.
6. Wykonanie zabiegu końcowego doczyszczania powierzchni.
7. Podklejenie odspojonych fragmentów warstwy malarskiej z zaprawą przy użyciu 10% roztworu wodnego PAW lub 5-7% roztworu kleju króliczego po uprzednim zwilżeniu etanolem. Wykonanie konsolidacji strukturalnej na powierzchni zabytkowej.
8. Dezynfekcja i dezynsekcja struktury drewna przy zastosowaniu środków chemicznych zwalczających drewnojady (Xirein, 3V3).
9. Impregnacja wzmacniająca drewno preparatem Paraloid B-72 lub Hekol I-50 w toluenie. Impregnacja drewna prowadzona z zastosowaniem dwóch metod: poprzez kąpiel w roztworze 6-12% w toluenie oraz przez nanoszenie pędzlem 5% roztworu. Oczyszczenie powierzchni drewna z nadmiaru tworzywa i pozostawienie drewna zawiniętego folią na okres około 14 dni w celu ograniczenia migracji żywicy podczas powolnego odparowywania rozpuszczalnika.
10. Prace stolarskie i snycerskie: Uzupełnienie dużych ubytków drewna wstawkami z drewna sezonowanego dobrane gatunkowo do oryginalnego. Wykonanie brakujących elementów snycerki. Sklejenie rozluźnionych połączeń stolarskich. Do klejenia użyty zostanie klej glutynowy (lub 50% dyspersja wodna POW) oraz kołki drewniane.
11. Uzupełnienie drobnych ubytków formy i otworów po szkodnikach kitami: preparat Araldit lub mieszanina trocin na bazie 25% wodnej dyspersji POW. Opracowanie powierzchni kitów.
12. Zabezpieczenie oryginalnej polichromii werniksem retuszera.
13. Uzupełnienie ubytków zaprawy kitem kredowo-klejowym lub preparatem Tikkurila. Zabieg zostanie poprzedzony przeklejeniem powierzchni 10% roztworem kleju skórniego.
14. Położenie zaprawy kredowo-klejowej pod złocenia i srebrzenia. Opracowanie powierzchni uzupełnień przy użyciu papierów ściernych o zróżnicowanej gradacji 120-400.
15. Położenie pod złocenia właściwych podkładów: kilka warstw pulmentu, w celu uzyskania złocień na poler oraz mikstionu, w celu uzyskania złocień na mat.
16. Wykonanie konserwacji zachowanych partii złocień: wypunktowanie ubytków złotem w proszku lub w płatku. W obrębie większych ubytków wykonanie rekonstrukcji złotem płatkowym na mat i na poler (w technice zgodnej z techniką oryginału).
17. Wykonanie retuszy konserwatorskich w miejscach przetarć i ubytków warstwy malarskiej. Wykonanie rekonstrukcji polichromii w obrębie większych ubytków metodą naśladowczą, przy użyciu farb żywicznych (Restauro, Maimeri).

Konserwacja obrazów:

18. Oczyszczenie obrazów z kurzu, brudu, zanieczyszczeń powierzchniowych (pędzle).

19. Oczyszczenie odwrocia obrazów z kurzu i brudu, ewentualnych mas woskowych, klejów.
 20. Usunięcie pociemniałego werniksu, retuszy konserwatorskich i ewentualnych przemalowań warstwy malarskiej (kompozycje rozpuszczalników: aceton, alkohol, których działanie będzie przerywane benzyną lakową).
 21. Wykonanie reparacji lokalnych płóciennego podobrazia. Wykonanie zabiegu prostowania podobrazia pod naciskiem.
 22. Wykonanie konsolidacji wszystkich warstw technologicznych (Beva-371)
 23. Uzupelnienie ubytków w zaprawie kitem barwionym na kolor oryginalnego gruntu. Opracowanie faktury kitów.
 24. Przygotowanie płótna dublażowego. Wykonanie dublażu ze spoiwem Beva-371 na stole próżniowym. Zabieg będzie wykonany wyłącznie w sytuacji stwierdzenia złego stanu podobrazia.
 25. Naciągnięcie obrazu na nowe drewniane krosna, ruchome i szfrowane.
 26. Założenie werniksu retuszarskiego (Schmincke lub Maimeri).
 27. Kolorystyczne uzupelnienie ubytków warstwy malarskiej farbami akwarelowymi (Schmincke).
 28. Zabezpieczenie powierzchni obrazów werniksem końcowym satynowym (Schmincke).
- Prace końcowe:**
29. Zabezpieczenie powierzchni odpowiednimi werniksami (końcowy półmatowy).
 30. Montaż zdemontowanych elementów na pierwotnych miejscach w ołtarzu.
 31. Opracowanie powykonawczej dokumentacji konserwatorskiej (opisowej i fotograficznej) wg obowiązującego schematu w trzech egzemplarzach.



Fot. 3 Ołtarz boczny południowy w kościele pw. św. Michała Archanioła w Domachowie

4. OŁTARZ BOCZNY - KAPLICA

1. IDENTYFIKACJA OBIEKTU

Nr rejestru zabytków: 28/32 B poz.5, dn. 16.10.1970 r.

Określenie zabytku: ołtarz boczny w kaplicy

Datowanie: 2 połowa XVIII wieku / XIX wiek

Styl: współczesny z elementami rokokowymi

Autor, warsztat, szkoła: nieznanymi

Materiał/technika: drewno /stolarstwo /snyce /polichromia /złocenia /obraz olejny /rzeźby

Obraz: Św. Barbara, klasycyzm, 1 poł. XIX wieku, olej na płótnie, 152 x 91 cm

Wymiary: 435 x 320 cm, gł. 80 cm

mensa: 105 x 212 cm, gł. 80 cm

figury aniołków: 2 szt., 50 x 70 cm

tabernakulum: 68 x 50 x 27 cm

figury św. Franciszka i św. Józefa: 85 x 40 cm

Opis:

Ołtarz ustawiony przy wschodniej ścianie kaplicy. Ołtarz przyścienny, jednokondygnacyjny i jednoosiowy. Mensa prostokątna z nałożoną płaskorzeźbioną dekoracją rocaillową, pośrodku monstrancja. Nastawa prostokątna zwieńczona gzymsem o linii wklęsłowypukłej. Po bokach ołtarza filary z nałożonymi ornamentami roślinnymi w prostokątnych płycinach. W polu środkowym nastawy znajduje się prostokątny obraz św. Barbary flankowany z obu stron półkoliście zamkniętymi wnękami z figurami świętych Franciszka i św. Józefa. Tabernakulum proste z nałożonymi ornamentami roślinnymi, na przedniej ścianie serce z krzyżykiem. Po bokach prostokątne płyciny z ornamentem rocaillowym. Na osi filarów na wysokich cokołach leżące dwie postacie aniołów. Nad obrazem w owalnej płycinie ujętej obłokami z promieniami pelikan karmiący młode. Ołtarz malowany w odcieniu jasnoszarym, wnęki ciemnozielone, gzyms białe, detale i ornamenty wtórnie złoczone szlagmetalem. Na filarach płyciny malowane na niebiesko, pelikan i obłoki srebrne.

2. STAN ZACHOWANIA I PRZYCZYNY ZNISZCZEŃ

Ołtarz boczny został kilkakrotnie przemalowany kryjącymi powłokami olejnymi (lata 30-te i powojenne XX wieku, kiedy przemalowano większość polichromii w kościele). Ostatnie malowanie ołtarza wykonano w kolorach jasnogrowym, białym i jasnoniebieskim.

Elementy złoczone zostały wtórnie pokryte szlagmetalem i brązą. Z biegiem lat pociemniały i utraciły swój pierwotny połysk, są matowe, o nierównej powierzchni. Występują ubytki w gruntach i w drewnianym podłożu, które zamalowano brązą. Całość wygląda nieestetycznie. Partie oryginalnych złoczeń (wykonane złotem płatkowym na pulmencie) są częściowo pokryte nowymi (wykonanymi szlagmetalem na mikstionie), a częściowo przemalowane lokalnym kolorem tła.

Rzeźby świętych Franciszka i św. Józefa i aniołów w zwieńczeniu zostały kilkakrotnie przemalowane. Są zabrudzone, z łuszczącymi i odpajającymi się warstwami kolejnych przemalowań.

Podłoże drewniane zostało miejscowo zaatakowane przez owady, wymaga dezynfekcji oraz impregnacji. Szczególnie mocno zniszczone jest drewno akantowej rami. Jest miękkie, ugina się pod naciskiem. Widać wysypującą się mączkę drzewną. Drewniane podłoże ołtarza miejscami jest popękane. Widoczne są drobne ubytki, uszkodzenia mechaniczne, pęknięcia, szczeliny, wykruszenia warstwy malarskiej.

Obraz św. Barbara

Powierzchnia obrazu zabrudzona, pokryta warstwą kurzu i brudu. Werniks uległ zabrudzeniu i żółknięciu wskutek działania wilgoci i zgromadzenia kurzu na powierzchni. Widoczne niewielkie deformacje płóciennego podobrazia, płótno jest sfalowane. Warstwa malarska jest równomiernie spękana na całej powierzchni. Przy brzegach obrazu widoczne wykruszenia warstwy malarskiej.

3. PROGRAM PRAC KONSERWATORSKICH

Prace wstępne:

1. Wykonanie dokumentacji konserwatorskiej i fotograficznej stanu zachowania przed konserwacją.
2. Demontaż ruchomych elementów. Odpowiednie zabezpieczenie powierzchni zdemontowanych elementów i przewiezienie do pracowni.
3. Pobranie próbek do badań laboratoryjnych określających budowę techniczną i technologiczną.
4. Wykonanie odkrywek ustalających budowę stratygraficzną warstw oraz pierwotną kolorystykę ołtarza.

Konserwacja drewnianej architektury ołtarza, dekoracji snycerskich, rzeźb, polichromii i złocień:

5. Oczyszczenie powierzchni z kurzu, brudu i zanieczyszczeń mechanicznych.
6. Usunięcie przemalowań polichromii metodami mechanicznymi i chemicznymi. Wybór metod i środków uzależniony będzie od rezultatów prób przeprowadzonych na obiekcie.
7. Wykonanie zabiegu końcowego doczyszczania powierzchni.
8. Usunięcie wtórnych złocień wykonanych szlagmetalem i brązami, metodami mechanicznymi lub/ i chemicznymi.
9. Podklejenie odspojonych fragmentów warstwy malarskiej z zaprawą przy użyciu 10% roztworu wodnego PAW lub 5-7% roztworu kleju króliczego po uprzednim zwilżeniu etanolem. Wykonanie konsolidacji strukturalnej na powierzchni zabytkowej.
10. Dezynfekcja i dezynsekcja struktury drewna przy zastosowaniu środków chemicznych zwalczających drewnojady (Xirein, 3V3).
11. Impregnacja wzmacniająca drewno preparatem Paraloid B-72 lub Hekol I-50 w toluenie. Impregnacja drewna prowadzona z zastosowaniem dwóch metod: poprzez kąpiel w roztworze 6-12% w toluenie oraz przez nanoszenie pędzlem 5% roztworu. Oczyszczenie powierzchni drewna z nadmiaru tworzywa i pozostawienie drewna zawiniętego folią na okres około 14 dni w celu ograniczenia migracji żywicy podczas powolnego odparowywania rozpuszczalnika.
12. Prace stolarskie i snycerskie: Uzupełnienie dużych ubytków drewna wstawkami z drewna sezonowanego dobrane gatunkowo do oryginalnego. Wykonanie brakujących elementów snycerki. Sklejenie rozluźnionych połączeń stolarskich. Do klejenia użyty zostanie klej glutynowy (lub 50% dyspersja wodna POW) oraz kołki drewniane.
13. Uzupełnienie drobnych ubytków formy i otworów po szkodnikach kitami: preparat Araldit lub mieszanina trocin na bazie 25% wodnej dyspersji POW. Opracowanie powierzchni kitów.
14. Zabezpieczenie oryginalnej polichromii werniksem retuszującym.
15. Uzupełnienie ubytków zaprawy kitem kredowo-klejowym lub preparatem Tikkurila. Zabieg zostanie poprzedzony przeklejeniem powierzchni 10% roztworem kleju skórniego.
16. Uzupełnienie ubytków w warstwie gruntów pod złocenia i srebrzenia zaprawą kredowo-

klejową. Opracowanie powierzchni uzupełnień przy użyciu papierów ściernych o zróżnicowanej gradacji 120-400.

17. Położenie pod złocenia i srebrzenia właściwych podkładów: kilka warstw pulmentu, w celu uzyskania złocień na poler oraz mikstionu, w celu uzyskania złocień na mat.
18. Wykonanie konserwacji zachowanych partii złocień: wypunktowanie ubytków złotem i srebrem w proszku lub w płatku. W obrębie większych ubytków wykonanie rekonstrukcji złotem oraz srebrem płatkowym na mat i na poler (w technice zgodnej z techniką oryginału). Położenie laserunków na partie srebrzone.
19. Uzupełnienie ubytków polichromii: Wykonanie retuszy konserwatorskich w miejscach przetarć i ubytków warstwy malarskiej. Wykonanie rekonstrukcji polichromii w obrębie większych ubytków metodą naśladowczą, przy użyciu farb żywicznych (Restauro, Maimeri).

Konserwacja obrazów:

20. Oczyszczenie obrazów z kurzu, brudu, zanieczyszczeń powierzchniowych (pędzle).
21. Oczyszczenie odwrocia obrazów z kurzu i brudu, ewentualnych mas woskowych, klejów. (pędzle, skalpele, gumki kreślarskie).
22. Usunięcie pociemniałego werniksu, retuszy konserwatorskich i ewentualnych przemalowań warstwy malarskiej (kompozycje rozpuszczalników: aceton, alkohol, których działanie będzie przerywane benzyną lakową).
23. Wykonanie reparacji lokalnych płóciennego podobrazia. Wykonanie zabiegu prostowania podobrazia pod naciskiem.
24. Wykonanie konsolidacji wszystkich warstw technologicznych (Beva-371)
25. Uzupełnienie ubytków w zaprawie kitem barwionym na kolor oryginalnego gruntu. Opracowanie faktury kitów.
26. Przygotowanie płótna dublażowego. Wykonanie dublażu ze spoiwem Beva-371 na stole próżniowym. Zabieg będzie wykonany wyłącznie w sytuacji stwierdzenia złego stanu podobrazia.
27. Naciągnięcie obrazów na nowe drewniane krosna, ruchome i sfazowane.
28. Założenie werniksu retuszarskiego (Schmincke lub Maimeri).
29. Kolorystyczne uzupełnienie ubytków warstwy malarskiej farbami akwarelowymi (Schmincke).
30. Zabezpieczenie powierzchni obrazów werniksem końcowym satynowym (Schmincke).

Prace końcowe:

31. Końcowe zabezpieczenie powierzchni odpowiednimi werniksami (końcowy półmatowy).
32. Montaż zdemontowanych elementów na pierwotnych miejscach w ołtarzu.
33. Opracowanie powykonawczej dokumentacji konserwatorskiej (opisowej i fotograficznej) wg obowiązującego schematu w trzech egzemplarzach.



Fot. 4 Ołtarz boczny w kaplicy w kościele pw. św. Michała Archanioła w Domachowie.

5. AMBONA

1. IDENTYFIKACJA OBIEKTU

Nr rejestru zabytków: 28/32 B poz.6, dn. 16.10.1970 r.

Określenie zabytku: ambona

Datowanie: koniec XVIII wieku, rekonstruowana i uzupełniana w 1930 roku

Styl: barokowy

Autor, warsztat, szkoła: nieznanymi

Materiał / technika: drewno/ snycerka / polichromia / złocenia /

Wymiary: ok. 550 x 250, gł. 90 cm

schody dł. ok. 150 x szer. 70 cm

zaplecek z podstawą: wys; ok. 250 x szer. ok. 105 cm

baldachim: wys. ok. 140 cm x szer. 140 x gł. 125 cm

mównica: wys. 150 cm x szer. ok. 125 cm x gł. 125 cm

Opis:

Ambona umieszczona na północnej ścianie prezbiterium przy łuku tęczowym. Mównica czworoboczna, rozszerzająca się ku dołowi, wybrzuszona, zakończona u dołu szyszką. Na narożach lizeny z nałożoną dekoracją, ścianki zdobione formą kartusza, wewnątrz którego krzyż z promieniami. Schody jednobiegowe z pełną balustradą, u dołu wybrzuszona z nałożoną nieregularną dekoracją w formie stylizowanych motywów roślinnych. Zaplecek wklęsły z płyciną, we wnętrzu której kampanule, gołębica i muszla. Baldachim wsparty na konsolach, zwieńczony gzymsem, w podniebieniu rozeta z promieniami, na nim kula. Całość wtórnie pomalowana w odcieniu jasno oliwkowo-ugrowym, ornamenty i detale złożone, gzymсы, balustrada i lizeny białe.

2. STAN ZACHOWANIA I PRZYCZYNY ZNISZCZEŃ

Powierzchnię ambony kilkakrotnie przemalowano kryjącymi powłokami olejnymi w kolorach innych niż oryginalne. Metalizacje również są wtórne, nieprofesjonalne. Złocenia szlagmetalem i brązami proszkowymi są mocno zdegradowane, o nieestetycznym wyglądzie.

Stan drewna ambony dość dobry. Drewniane podłoże zostało miejscowo zaatakowane przez owady żerujące w drewnie (schody). Występują drobne ubytki formy, uszkodzenia mechaniczne, pęknięcia. Widoczne są ubytki, odpryski i przetarcia warstwy malarskiej i zaprawy. Występują zadrapania oraz spękania, szczególnie w partiach łatwo dostępnych ludziom.

3. PROGRAM PRAC KONSERWATORSKICH**Prace wstępne:**

1. Wykonanie dokumentacji konserwatorskiej i fotograficznej stanu zachowania ambony przed konserwacją.
2. Demontaż elementów ambony. Zabezpieczenie i przewiezienie do pracowni.
3. Wykonanie odkrywek ustalających budowę stratygraficzną warstw oraz pierwotną kolorystykę ambony.

Konserwacja drewnianej architektury ambony, polichromii i złocień:

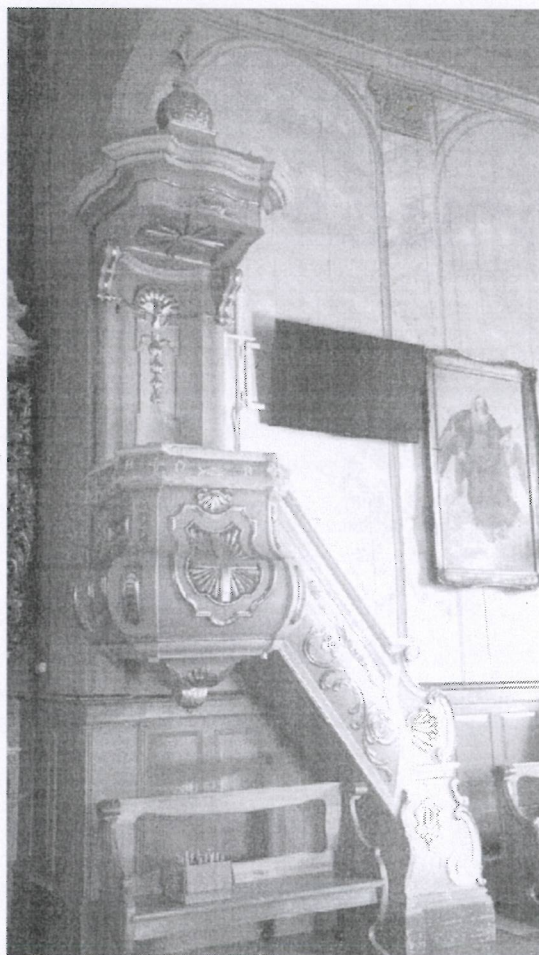
4. Oczyszczenie powierzchni z kurzu, brudu i zanieczyszczeń mechanicznych.
5. Usunięcie przemalowań polichromii metodami mechanicznymi i chemicznymi. Wybór metod i środków uzależniony będzie od rezultatów prób przeprowadzonych na obiekcie.
6. Usunięcie wtórnych metalizacji wykonanych szlagmetalem lub brązami, metodami mechanicznymi lub/ i chemicznymi.
7. Kontrola i naprawa szkieletu konstrukcyjnego ambony. Ewentualnie wymiana zniszczonych elementów drewnianej struktury na nowe wykonane z drewna sezonowanego (schody).
8. Dezynfekcja i dezynsekcja przy zastosowaniu odpowiednich środków chemicznych zwalczających drewnojady (3V3, Xirein).
9. Impregnacja wzmacniająca drewno preparatem Paraloid B-72 lub Hekol I-50 w toluenie. Impregnacja drewna prowadzona z zastosowaniem dwóch metod: poprzez kąpiel w roztworze 6-12% oraz przez nanoszenie pędzlem 5% roztworu. Oczyszczenie powierzchni drewna z nadmiaru tworzywa i pozostawienie drewna zawiniętego folią w celu powolnego odparowania rozpuszczalnika.
10. Prace stolarskie i snycerskie: Uzupelnienie dużych ubytków drewna wstawkami z drewna sezonowanego dobranego gatunkowo do oryginalnego. Uzupelnienie drobnych ubytków formy i otworów po szkodnikach kitem trocinowym na bazie POW. Sklejanie

rozluźnionych połączeń stolarskich. Do klejenia użyty zostanie klej glutynowy oraz kołki drewniane.

11. Uzupelnienie ubytków zaprawy kitem kredowo-klejowym lub preparatem Tikkurila. Zabieg zostanie poprzedzony przeklejeniem powierzchni 10% roztworem kleju skórnego.
12. Zabezpieczenie oryginalnej polichromii werniksem retuszera.
13. Uzupelnienie ubytków w warstwie gruntów pod zlocenia zaprawą kredowo-klejową. Położenie pod zlocenia właściwych podkładów. Opracowanie powierzchni uzupelnień przy użyciu papierów ściernych o zróżnicowanej gradacji 120-400.
14. Wykonanie konserwacji zachowanych partii zlocień, wypunktowanie złotem i srebrem w proszku lub w płatku. Wykonanie rekonstrukcji w obrębie większych ubytków złotem płatkowym oraz partii srebrzonych srebrem w płatku (w technice zgodnej z techniką oryginału). Położenie laserunków na partie srebrzone.
15. Uzupelnienie ubytków polichromii: Wykonanie retuszy konserwatorskich w miejscach przetarć i ubytków warstwy malarskiej. Wykonanie rekonstrukcji polichromii w obrębie większych ubytków metodą naśladowczą, przy użyciu farb żywicznych (Restauro, Maimeri).

Prace końcowe:

16. Końcowe zabezpieczenie powierzchni ambony odpowiednimi werniksami i woskami.
17. Wykonanie dokumentacji powykonawczej (fotograficznej i opisowej) wg obowiązującego schematu w trzech egzemplarzach.



Fot. 5 Ambona w kościele pw. św. Michała Archanioła w Domachowie.

6. SZAFKA W ZAKRYSTII

1. IDENTYFIKACJA OBIEKTU

Nr rejestru zabytków: 28/32 B poz.9, dn. 16.10.1970 r.

Określenie zabytku: szafka w zakrystii

Datowanie: po 1775 roku

Styl: rokoko

Autor, warsztat, szkoła: nieznany

Materiał / technika: drewno/ snycerka / stolarka / złocenia

Wymiary: 225 x 90 x 350 cm

Opis: Szafka ustawiona w zakrystii. Dolna partia podzielona na trzy części, w których znajdują się szuflady. W górnej części pośrodku niewielka półcyldryczna szafka połączona z bocznymi szafkami rzędem szufladek. Szafki boczne wypukłe, narożniki zwieńczone gzymsem, powtarzającym wygiętą od góry krawędź. Na nich ażurowy ornament roccailowy z kwiatami róży oraz na bocznych ściankach nałożony ornament rocaillowy. Na szufladach w części środkowej malowane litery. Drewno politurowane.

2. STAN ZACHOWANIA I PRZYCZYNY ZNISZCZEŃ

Powierzchnia szafy zabrudzona. Występują drobne ubytki formy, uszkodzenia mechaniczne, pęknięcia. Widoczne są odpryski, przetarcia i zadrapania polityry.

Dwa ornamenty rocaillowe z szafy przechowywane są obecnie na plebani. Jeden z nich jest w kilku kawałkach, z licznymi brakami większych fragmentów. Ornamenty zostały zaatakowane przez owady żerujące w drewnie, widoczne są liczne otwory wylotowe.

3. PROGRAM PRAC KONSERWATORSKICH

1. Wykonanie dokumentacji konserwatorskiej i fotograficznej stanu zachowania szafy przed konserwacją.
2. Oczyszczenie powierzchni z kurzu, brudu i zanieczyszczeń mechanicznych.
3. Usunięcie przemałowań, starych lakierów, politur metodami mechanicznymi i chemicznymi. Wybór metod i środków uzależniony będzie od rezultatów prób przeprowadzonych na obiekcie.
4. Impregnacja wzmacniająca preparatem Paraloid B-72 w toluenie lub Hekolu I-50 w toluenie. Impregnacja drewna prowadzona z zastosowaniem dwóch metod: poprzez kąpiel w roztworze 6-12% w toluenie oraz przez nanoszenie pędzlem 5% roztworu.
5. Dezynfekcja i dezynsekcja przy zastosowaniu środków chemicznych zwalczających drewnojady (Xirein, 3V3).
6. Prace stolarskie i snycerskie: Uzupelnienie ubytków drewna wstawkami z drewna sezonowanego dobranego gatunkowo do oryginalnego. Opracowanie powierzchni kitów.
7. Wykonanie rekonstrukcji zniszczonego ornamentu rocaillowego.
8. Uzupelnienie drobnych ubytków formy i wypełnienie otworów wylotowych po owadach masami kitowymi.
9. Uzupelnienie ubytków w gruntach zaprawą kredowo-klejową. Położenie pod złocenia lub właściwych podkładów (pulment, mikstion).
10. Wykonanie rekonstrukcji złocień w obrębie większych ubytków złotem płatkowym.
11. Wykonanie politur szelakowych, pokrycie drewna bejcami.
12. Montaż ornamentów na pierwotnych miejscach na szafkach w zakrystii.
13. Wykonanie dokumentacji powykonawczej (fotograficznej i opisowej).



Fot. 6 Szafa w zakrystii w kościele pw. św. Michała Archanioła w Domachowie.

7. RZEŻBY Z BELKI TĘCZOWEJ: CHRYSTUS UKRZYŻOWANY, MATKA BOSKA I ŚW. JAN

1. IDENTYFIKACJA OBIEKTU

Nr rejestru zabytków: 28/32 B poz.12, dn. 16.10.1970 r.

Określenie zabytku: rzeźby z belki tęczowej: Chrystus Ukrzyżowany, Matka Boska, św. Jan

Datowanie: Chrystus: 2 połowa XVII wieku, Matka Boska, św. Jan: XIX wiek

Styl: wczesny barok

Autor, warsztat, szkoła: nieznany

Materiał / technika: drewno/ snycerka / polichromia / złocenia

Wysokość: około 100 cm

Opis:

Rzeźby pełne, ukazane w całej postaci, frontalnie. Rzeźba Chrystusa większa niż pozostałe, o ciele bardziej masywnym i krępy. Ciało ze schematycznie zaznaczoną muskulaturą. Na głowie korona cierniowa z trzema wiązkami promieni.

Figury Matki Boskiej i św. Jana smukłe, odziane w szaty przykryte płaszczami obwiedzionymi lamówkami, bogato udrapowane. Twarze o delikatnych, subtelnym rysach.

2. STAN ZACHOWANIA I PRZYCZYNY ZNISZCZEŃ

Rzeźby kilkakrotnie przemalowano farbami olejnymi. Widoczne są nierówności podłoża będące skutkiem zamalowania wcześniejszych warstw malarskich. Rzeźby są mocno zabrudzone na powierzchni. Widoczne są łuski oraz liczne ubytki warstwy malarskiej.

Drewniane podłoże zostało zaatakowane przez owady żerujące w drewnie. Drewno wymaga dezynfekcji oraz impregnacji.

3. PROGRAM PRAC KONSERWATORSKICH

Prace wstępne:

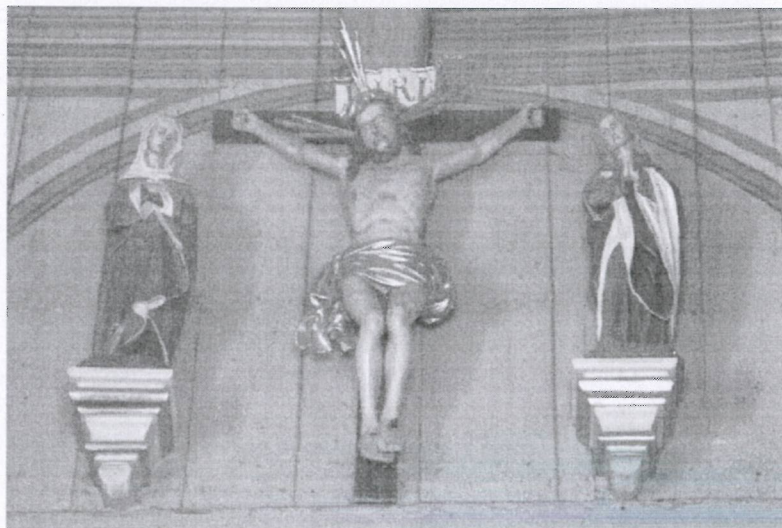
14. Wykonanie dokumentacji konserwatorskiej i fotograficznej stanu zachowania rzeźb przed konserwacją.
15. Demontaż figur. Odpowiednie zabezpieczenie powierzchni i przewiezienie do pracowni.
16. Wykonanie odkrywek ustalających budowę stratygraficzną warstw oraz pierwotną kolorystykę figur.

Konserwacja drewnianego podłoża, polichromii i złocień:

17. Oczyszczenie powierzchni figur z kurzu, brudu i zanieczyszczeń mechanicznych.
18. Usunięcie przemalowań polichromii metodami mechanicznymi i chemicznymi. Wybór metod i środków uzależniony będzie od rezultatów prób przeprowadzonych na obiekcie.
19. Kontrola przyczepności warstw polichromii do podłoża, podklejenie odspojień (PAW).
20. Impregnacja wzmacniająca preparatem Paraloid B-72 w toluenie lub Hekolu I-50 w toluenie. Impregnacja drewna prowadzona z zastosowaniem dwóch metod: poprzez kąpiel w roztworze 6-12% w toluenie oraz przez nanoszenie pędzlem 5% roztworu.
21. Dezynfekcja i dezynsekcja przy zastosowaniu środków chemicznych zwalczających drewnojady (Xirein, 3V3).
22. Prace stolarskie i snycerskie: Uzupełnienie ubytków drewna wstawkami z drewna sezonowanego dobranego gatunkowo do oryginalnego. Opracowanie powierzchni kitów.
23. Uzupełnienie drobnych ubytków formy i wypełnienie otworów wylotowych po owadach masami kitowymi.
24. Uzupełnienie ubytków w gruntach zaprawą kredowo-klejową. Położenie pod złocenia lub srebrzenia właściwych podkładów (pulment, mikstion).
25. Zabezpieczenie oryginalnej polichromii werniksem retuszerskim.
26. Wykonanie rekonstrukcji w obrębie większych ubytków złotem płatkowym oraz partii srebrzonych srebrem w płatku (w technice zgodnej z techniką oryginału). Położenie laserunków na partie srebrzone.
27. Uzupełnienie ubytków polichromii: Wykonanie retuszy konserwatorskich w miejscach przetarć i ubytków. Wykonanie rekonstrukcji polichromii w obrębie większych ubytków metodą naśladowczą, przy użyciu farb wodnych lub żywicznych (Restauro, Maimeri).
28. Końcowe zabezpieczenie powierzchni odpowiednimi werniksami.

Prace końcowe:

29. Montaż figur w pierwotnym miejscu w kościele.
30. Wykonanie dokumentacji powykonawczej (fotograficznej i opisowej) wg obowiązującego schematu w trzech egzemplarzach.



Fot.7 Rzeźby z belki tęczowej w kościele pw. św. Michała Archanioła w Domachowie.

8. RZEŻBA - KRUCYFIKS

1. IDENTYFIKACJA OBIEKTU

Nr rejestru zabytków: 28/32 B poz.13, dn. 16.10.1970 r.

Określenie zabytku: rzeźba - Krucyfiks

Datowanie: 2 połowa XVIII wieku

Styl: rokoko

Autor, warsztat, szkoła: nieznany

Materiał / technika: drewno/ snycerka / złocenia

Wymiary: 82 x 45 cm, krzyż: 125 x 70 cm

Opis:

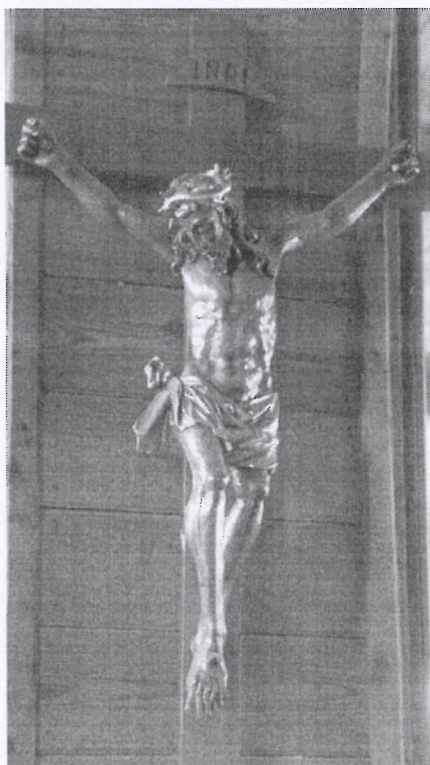
Rzeźba Chrystusa na nowym krzyżu umieszczonym na filarze południowym. Rzeźba pełna, ukazana w całej postaci, frontalnie. Głowa silnie pochylona na prawe ramię. Ciało z zaznaczoną muskulaturą, dość potężne, wokół bioder silnie pofałdowane perizonium, związane w węzeł na prawym boku. Rzeźba malowana w odcieniu brązowym, perizonium i korona cierniowa wtórnie złoczone.

2. STAN ZACHOWANIA I PRZYCZYNY ZNISZCZEŃ

Figura jest zabrudzona. Rzeźba jest wtórnie pomalowana farbą olejną, metalizacje wtórne wykonane szlagmetalem. Drewniane podłoże zostało zaatakowane przez owady żerujące w drewnie, widoczne liczne otwory wylotowe po owadach. Drewno jest osłabione, wymaga dezynfekcji oraz impregnacji. Występują ubytki warstwy malarskiej i zaprawy.

3. PROGRAM PRAC KONSERWATORSKICH

1. Wykonanie dokumentacji konserwatorskiej i fotograficznej stanu zachowania rzeźby przed konserwacją.
2. Odpowiednie zabezpieczenie powierzchni i przewiezienie do pracowni.
3. Oczyszczenie powierzchni z kurzu, brudu i zanieczyszczeń mechanicznych.
4. Usunięcie przemalowań polichromii, lakierów oraz wtórnych złoczeń metodami mechanicznymi i chemicznymi. Wybór metod i środków uzależniony będzie od rezultatów prób przeprowadzonych na obiekcie.
5. Impregnacja wzmacniająca drewno preparatem Paraloid B-72 w toluenie lub Hekol I-50 w toluenie. Impregnacja drewna prowadzona z zastosowaniem dwóch metod: poprzez kąpiel w roztworze 6-12% preparatu w toluenie oraz przez nanoszenie pędzlem 5% roztworu.
6. Dezynfekcja i dezynsekcja struktury drewna przy zastosowaniu środków chemicznych zwalczających drewnojady (Xirein, 3V3).
7. Uzupełnienie drobnych ubytków formy i otworów po szkodnikach kitami: preparat Araldit lub mieszanina trocin na bazie 25% wodnej dyspersji POW.
8. Położenie zaprawy kredowo-klejowej (lub preparatu Tikkurila).
9. Położenie pod złocenia kilku warstw pulmentu, w celu uzyskania złoczeń na poler (perizonium). Wykonanie rekonstrukcji złotem płatkowym 23 karata na poler.
10. Wykonanie retuszy konserwatorskich w miejscach przetarć i ubytków warstwy malarskiej. Wykonanie rekonstrukcji polichromii w obrębie większych ubytków metodą naśladowczą, przy użyciu farb żywicznych (Restauro, Maimeri).
11. Zabezpieczenie powierzchni werniksem (Schmincke, półmatowy).
12. Wykonanie dokumentacji powykonawczej (fotograficznej i opisowej) wg obowiązującego schematu w trzech egzemplarzach.



Fot.8 Rzeźba krucyfiks w kościele pw. św. Michała Archanioła w Domachowie.

9. RZEŻBA KRUCYFIKS

1. IDENTYFIKACJA OBIEKTU

Nr rejestru zabytków: 28/32 B poz.14, dn. 16.10.1970 r.

Określenie zabytku: rzeźba - Krucyfiks

Datowanie: XVIII wiek

Styl: późny barok

Autor, warsztat, szkoła: nieznany

Materiał / technika: drewno/ snycerka / polichromia / złocenia

Wysokość: 75 cm, krzyż 130 x 60 cm

Opis:

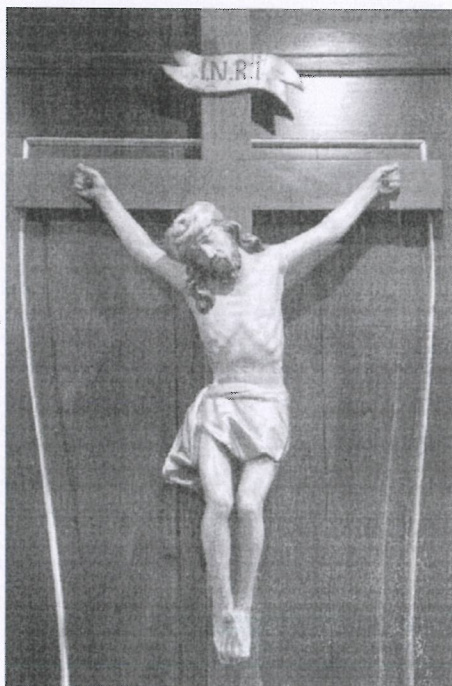
Rzeźba pełna, ukazana w całej postaci. Ciało ze schematycznie zaznaczoną muskulaturą. Ręce i nogi o słabo zaznaczonych mięśniach wokół bioder krótkie, lekko pofałdowane perizonium z miękko układającym się na prawym boku końcem.

2. STAN ZACHOWANIA I PRZYCZYNY ZNISZCZEŃ

Figura jest zabrudzona. Drewniane podłoże zostało zaatakowane przez owady żerujące w drewnie. Drewno jest osłabione, wymaga dezynfekcji oraz impregnacji. Rzeźba jest wtórnie pomalowana farbą olejną. Występują ubytki warstwy malarskiej i zaprawy.

3. PROGRAM PRAC KONSERWATORSKICH

1. Wykonanie dokumentacji konserwatorskiej i fotograficznej stanu zachowania rzeźby przed konserwacją.
2. Odpowiednie zabezpieczenie powierzchni i przewiezienie do pracowni.
3. Oczyszczenie powierzchni z kurzu, brudu i zanieczyszczeń mechanicznych.
4. Usunięcie przemalowań polichromii oraz wtórnych złoczeń metodami mechanicznymi i chemicznymi. Wybór metod i środków uzależniony będzie od rezultatów prób przeprowadzonych na obiekcie.
5. Podklejenie odspojonych fragmentów warstwy malarskiej z zaprawą przy użyciu 10% roztworu wodnego PAW lub 5-7% roztworu kleju króliczego po uprzednim zwilżeniu etanolem. Wykonanie konsolidacji strukturalnej na powierzchni zabytkowej.
6. Impregnacja wzmacniająca drewno preparatem Paraloid B-72 w toluenie lub Hekol I-50 w toluenie. Impregnacja drewna prowadzona z zastosowaniem dwóch metod: poprzez kąpiel w roztworze 6-12% preparatu w toluenie oraz przez nanoszenie pędzlem 5% roztworu.
7. Dezynfekcja i dezynsekcja struktury drewna przy zastosowaniu środków chemicznych zwalczających drewnojady (Xirein, 3V3).
8. Uzupełnienie drobnych ubytków formy i otworów po szkodnikach kitami: preparat Araldit lub mieszanina trocin na bazie 25% wodnej dyspersji POW.
9. Zabezpieczenie oryginalnej polichromii werniksem retuszerskim.
10. Położenie zaprawy kredowo-klejowej (lub preparatu Tikkurila). Zabieg zostanie poprzedzony przeklejeniem powierzchni 10% wodnym roztworem kleju skórniego.
11. Położenie pod złocenia kilku warstw pulmentu, w celu uzyskania złoczeń na poler (perizonium). Wykonanie rekonstrukcji złotem płatkowym 23 karata na poler.
12. Wykonanie retuszy konserwatorskich w miejscach przetarć i ubytków warstwy malarskiej. Wykonanie rekonstrukcji polichromii w obrębie większych ubytków metodą naśladowczą, przy użyciu farb żywicznych (Restauro, Maimeri).
13. Zabezpieczenie powierzchni werniksem (Schmincke, półmatowy).
14. Wykonanie dokumentacji powykonawczej (fotograficznej i opisowej) wg obowiązującego schematu w trzech egzemplarzach.



Fot.9 Rzeźba Krucyfiks w kościele pw. św. Michała Archanioła w Domachowie.

10. RZEŻBA - CHRYSZTUS ZMARTWYCHWSTAŁY

1. IDENTYFIKACJA OBIEKTU

Nr rejestru zabytków: 28/32 B poz.16, dn. 16.10.1970 r.

Określenie zabytku: rzeźba - Chrystus Zmartwychwstały

Datowanie: 2 połowa XVIII wieku

Styl: późny barok

Autor, warsztat, szkoła: nieznany

Materiał / technika: drewno / snycerka / polichromia / złocenia

Wysokość: 80 cm

Opis:

Rzeźba pełna, wolnostojąca, ukazana w całej postaci, frontalnie. Ciało Chrystusa stosunkowo krępe ze schematycznie zaznaczoną muskulaturą. Prawa ręka zgięta w łokciu i uniesiona u góry. Lewa opuszczona, w dłoni trzyma krzyż. Prawa noga oparta o leżącą na podstawie czaszkę. Wokół bioder pofałdowane krótkie perizonium. Na ramionach silnie pofałdowany płaszcz, jedna poła przerzucona przez lewe ramię i tułów, podwiązana z przodu, druga poła luźno zwisająca z tyłu. Rzeźba malowana w kolorze karnacyjnym, płaszcz czerwony, perizonium złote, włosy jasnobrązowe.

2. STAN ZACHOWANIA I PRZYCZYNY ZNISZCZEŃ

Figura mocno zabrudzona, całkowicie przemalowana farbami olejnymi. Na figurze miejscami widoczne otwory wylotowe po owadach. Drewno osłabione, popękane. Widoczne liczne ubytki warstwy malarskiej. Nowe dłonie.

3. PROGRAM PRAC KONSERWATORSKICH

1. Wykonanie dokumentacji konserwatorskiej i fotograficznej stanu zachowania przed konserwacją.
2. Odpowiednie zabezpieczenie powierzchni i przewiezienie do pracowni.
3. Oczyszczenie powierzchni z kurzu, brudu i zanieczyszczeń mechanicznych.
4. Usunięcie przemalowań polichromii metodami mechanicznymi i chemicznymi. Wybór metod i środków uzależniony będzie od rezultatów prób przeprowadzonych na obiekcie.
5. Podklejenie odspojonych fragmentów oryginalnej warstwy malarskiej z zaprawą przy użyciu 10% roztworu wodnego PAW.
6. Impregnacja wzmacniająca drewno preparatem Paraloid B-72 w toluenie lub Hekol w toluenie. Impregnacja drewna prowadzona z zastosowaniem dwóch metod: poprzez kąpiel w roztworze 6-12% preparatu w toluenie oraz przez nanoszenie pędzlem 5% roztworu.
7. Dezynfekcja i dezynsekcja struktury drewna przy zastosowaniu środków chemicznych zwalczających drewnojady (Xirein, 3V3).
8. Uzupelnienie drobnych ubytków formy i otworów po szkodnikach kitami: preparat Araldit lub mieszanina trocin na bazie 25% wodnej dyspersji POW. Opracowanie powierzchni kitów.
9. Zabezpieczenie oryginalnej polichromii werniksem retuszera.
10. Uzupelnienie ubytków zaprawy kitem kredowo-klejowym lub preparatem Tikkurila..
11. Uzupelnienie ubytków polichromii: Wykonanie retuszy konserwatorskich w miejscach przetarć i ubytków warstwy malarskiej. Wykonanie rekonstrukcji polichromii w obrębie większych ubytków metodą naśladowczą, przy użyciu farb żywicznych (Restauro, Maimeri).

12. Końcowe zabezpieczenie powierzchni werniksem (Schmincke, końcowy półmatowy).
13. Wykonanie dokumentacji powykonawczej (opisowej i fotograficznej) wg obowiązującego schematu w trzech egzemplarzach.



Fot.10 Chrystus Zmartwychwstały w kościele pw. św. Michała Archaniola w Domachowie.

11. RZEŻBY 10 APOSTOŁÓW

1. IDENTYFIKACJA OBIEKTU

Nr rejestru zabytków: 28/32 B poz.17, dn. 16.10.1970 r.

Określenie zabytku: rzeźby 10 Apostołów

Datowanie: 3 ćw. XVIII wieku

Styl: rokoko

Autor, warsztat, szkoła: nieznany

Materiał / technika: drewno/ snycerka / złoceń

Wysokość: ok. 120-135 cm

Opis:

Rzeźby umieszczone na południowej ścianie nawy kościoła. O podstawach w formie nieregularnego kartusza w obramieniu z uproszczonego rocaillu. W polu napisy imion

apostołów. Figury ukazane w całych postaciach, frontalnie, ubrane w szaty, pofałdowane płaszcze. Przedstawiono 10 apostołów z atrybutami: św. Andrzej, św. Bartłomiej, św. Filip, św. Jan, św. Jakub, Jakub Starszy, św. Mateusz, św. Szymon, św. Tadeusz, św. Tomasz Apostoła.

2. STAN ZACHOWANIA I PRZYCZYNY ZNISZCZEŃ

Rzeźby są mocno zabrudzone. Drewniane podłoże zostało silnie zaatakowane przez owady żerujące w drewnie, widoczne są liczne otwory wylotowe po owadach. Drewno jest osłabione, wymaga dezynfekcji oraz impregnacji. Rzeźby w przeszłości zostały oczyszczone z oryginalnych warstw wykonanych w technice "chipolin" i złoceń.

3. PROGRAM PRAC KONSERWATORSKICH

1. Wykonanie dokumentacji konserwatorskiej i fotograficznej stanu zachowania rzeźb przed konserwacją.
2. Odpowiednie zabezpieczenie powierzchni i przewiezienie do pracowni.
3. Oczyszczenie powierzchni z kurzu, brudu i zanieczyszczeń mechanicznych.
4. Impregnacja wzmacniająca drewno preparatem Paraloid B-72 w toluenie lub Hekol w toluenie. Impregnacja drewna prowadzona z zastosowaniem dwóch metod: poprzez kąpiel w roztworze 6-12% preparatu w toluenie oraz przez nanoszenie pędzlem 5% roztworu.
5. Dezynfekcja i dezynsekcja struktury drewna przy zastosowaniu środków chemicznych zwalczających drewnojady (Xirein, 3V3).
6. Uzupelnienie drobnych ubytków formy i otworów po szkodnikach kitami: preparat Araldit lub mieszanina trocin na bazie 25% wodnej dyspersji POW. Opracowanie powierzchni kitów.
7. Położenie zaprawy kredowo-klejowej. Zabieg zostanie poprzedzony przeklejeniem powierzchni 10% wodnym roztworem kleju skórniego.
8. Wykonanie złoceń na pulmencie.
9. Wykonanie rekonstrukcji warstwy malarskiej w technice "chipolin".
10. Wykonanie dokumentacji powykonawczej (fotograficznej i opisowej) wg obowiązującego schematu w trzech egzemplarzach.



Fot.11 Rzeźby 10 Apostołów w kościele pw. św. Michała Archanioła w Domachowie.

12. RELIKWIARZE

1. IDENTYFIKACJA OBIEKTU

Nr rejestru zabytków: 28/32 B poz.20, dn. 16.10.1970 r.

Określenie zabytku: relikwiarz, 2 sztuki

Datowanie: ok. 1700 r.

Styl: barok

Autor, warsztat, szkoła: nieznany

Materiał / technika: drewno/ snycerka / polichromia / złocenia

Wymiary: 30 x 29 x 46 cm

Opis:

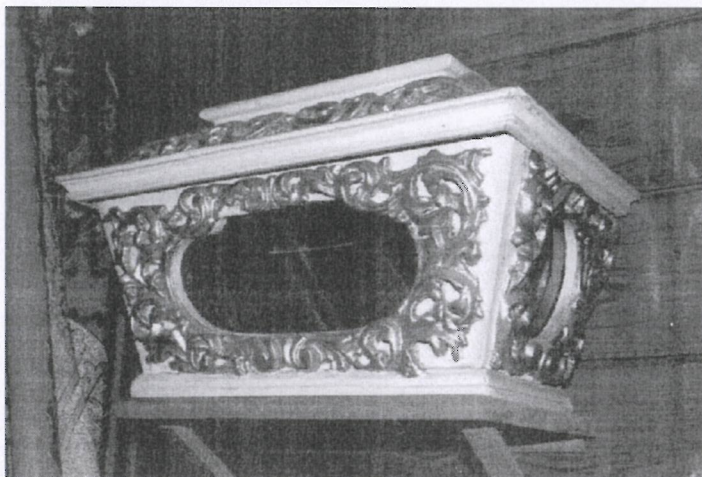
Relikwiarz trumienkowy, rozszerzający się ku górze. W dłuższych ściankach owalne, w krótszych okrągłe szybki w bogatych nałożonych obramieniach z ornamentu akantowego. Przykrycie z nałożonym analogicznym ornamentem. Malowane w odcieniu jasnobieżowym, ornament złożony.

2. STAN ZACHOWANIA I PRZYCZYNY ZNISZCZEŃ

Powierzchnia relikwiarzy jest zabrudzona. Relikwiarze są wtórnie pomalowana farbą olejną. Metalizacje również wtórne wykonane szlagmetalem. Występują ubytki warstwy malarskiej i zaprawy.

3. PROGRAM PRAC KONSERWATORSKICH

1. Wykonanie dokumentacji konserwatorskiej i fotograficznej stanu zachowania przed konserwacją.
2. Odpowiednie zabezpieczenie powierzchni i przewiezienie do pracowni.
3. Oczyszczenie powierzchni z kurzu, brudu i zanieczyszczeń mechanicznych.
4. Usunięcie przemalowań z polichromii i wtórnych złoczeń metodami mechanicznymi i chemicznymi. Wybór metod i środków uzależniony będzie od rezultatów prób przeprowadzonych na obiekcie (skalpele, preparaty typu Scansol, opalarki).
5. Podklejenie odspojonych fragmentów oryginalnej warstwy malarskiej z zaprawą przy użyciu 10% roztworu wodnego PAW.
6. Impregnacja wzmacniająca drewno preparatem Paraloid B-72 w toluenie lub Hekol I-50 w toluenie. Impregnacja drewna prowadzona z zastosowaniem dwóch metod: poprzez kąpiel w roztworze 6-12% preparatu w toluenie oraz przez nanoszenie pędzlem 5% roztworu.
7. Dezynfekcja i dezynsekcja struktury drewna przy zastosowaniu środków chemicznych zwalczających drewnojady (Xirein, 3V3).
8. Uzupełnienie drobnych ubytków formy i otworów po szkodnikach kitami: preparat Araldit lub mieszanina trocin na bazie 25% wodnej dyspersji POW.
9. Położenie zaprawy kredowo-klejowej (lub preparat Tikkurila). Zabieg zostanie poprzedzony przklejeniem powierzchni 10% wodnym roztworem kleju skórneg.
10. Wykonanie rekonstrukcji złoczeń w technice na poler i na mat.
11. Uzupełnienie ubytków polichromii: Wykonanie retuszy konserwatorskich w miejscach przetarć i ubytków warstwy malarskiej. Wykonanie rekonstrukcji polichromii w obrębie większych ubytków metodą naśladowczą, przy użyciu farb żywicznych (Restauro).
12. Końcowe zabezpieczenie powierzchni werniksem (Schmincke, końcowy półmatowy).
13. Wykonanie dokumentacji powykonawczej (fotograficznej i opisowej) wg obowiązującego schematu w trzech egzemplarzach.



Fot.12 Relikwiarz w kościele pw. św. Michała Archanioła w Domachowie.

13. OSŁONA MONSTRANCJI - UMBRACULUM

1. IDENTYFIKACJA OBIEKTU

Określenie zabytku: osłona monstrancji - umbraculum

Datowanie: 1 ćwierć XX wieku (?)

Styl: neorokoko

Autor, warsztat, szkoła: nieznany

Materiał / technika: drewno/ snycerka / gips / odlew / złocenia / tiul / aplikacja

Wysokość: 120, część centralna: 60 x 50 cm, gł. 8 cm

Opis:

Na kwadratowej podstawie umocowany trzonek w kształcie pnia palmy zwieńczony liśćmi i orzechami kokosu, który podtrzymuje kwadratowa rama o lekko wybrzuszonych, zaokrąglonych narożnikach. Rama dekorowana jest kłosami zbóż, ornamentem w typie rocaille z listkami i kwiatami róż, w zwieńczeniu winogrona. Wnętrze wypełnia tiulowa zasłona z naklejoną aplikacją. Pośrodku zasłony litery "IHS" w otoczeniu promieni, wokół brzegów wieć roślinna. Rama malowana w kolorze białym i złocena.

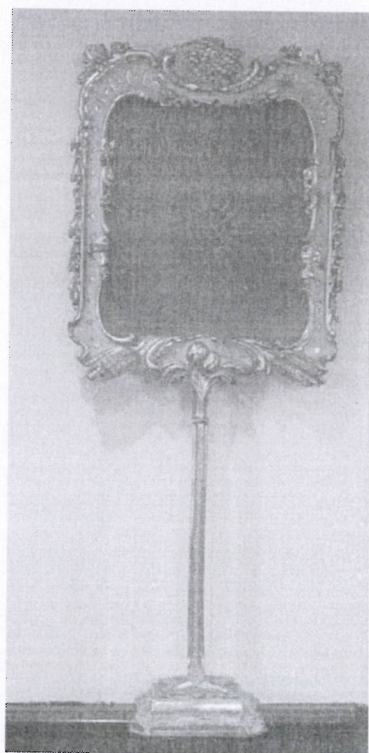
2. STAN ZACHOWANIA I PRZYCZYNY ZNISZCZEŃ

Powierzchnia zabrudzona. Występują ubytki warstwy malarskiej i zaprawy. Złocenia poprzecierane, z widocznymi spodnimi podkładami pulmentu i zaprawy. Występują ubytki w gruntach. Tiulowa zasłona zabrudzona i pofalowana.

3. PROGRAM PRAC KONSERWATORSKICH

1. Wykonanie dokumentacji konserwatorskiej i fotograficznej stanu zachowania przed konserwacją.
2. Odpowiednie zabezpieczenie powierzchni i przewiezienie do pracowni.

3. Oczyszczenie powierzchni z kurzu, brudu i zanieczyszczeń mechanicznych.
4. Usunięcie przemalowań z polichromii metodami mechanicznymi i chemicznymi. Wybór metod i środków uzależniony będzie od rezultatów prób przeprowadzonych na obiekcie.
5. Podklejenie odspojonych fragmentów oryginalnej warstwy malarskiej z zaprawą przy użyciu 10% roztworu wodnego PAW.
6. Impregnacja wzmacniająca drewno preparatem Paraloid B-72 w toluenie lub Hekol I-50 w toluenie. Impregnacja drewna prowadzona z zastosowaniem dwóch metod: poprzez kąpiel w roztworze 6-12% preparatu w toluenie oraz przez nanoszenie pędzlem 5% roztworu.
7. Dezynfekcja i dezynsekcja struktury drewna przy zastosowaniu środków chemicznych zwalczających drewnojady (Xirein, 3V3).
8. Uzupełnienie drobnych ubytków formy i otworów po szkodnikach kitami: preparat Araldit lub mieszanina trocin na bazie 25% wodnej dyspersji POW.
9. Położenie zaprawy kredowo-klejowej (lub preparat Tikkurila). Zabieg zostanie poprzedzony przeklejeniem powierzchni 10% wodnym roztworem kleju skórniego.
10. Wykonanie konserwacji zachowanych partii złocienia: wypunktowanie ubytków złotem w proszku lub w płatku. W obrębie większych ubytków wykonanie rekonstrukcji złotem (23 karatowym) na mat i na poler (w technice zgodnej z techniką oryginału).
11. Wykonanie rekonstrukcji złocienia w technice na poler i na mat.
12. Wykonanie retuszy konserwatorskich w miejscach przetarć i ubytków warstwy malarskiej. Wykonanie rekonstrukcji polichromii w obrębie większych ubytków metodą naśladowczą, przy użyciu farb żywicznych (Restauro, Maimeri).
13. Oczyszczenie tiulu zabrudzeń.
14. Reperacje lokalne tiulu, wzmocnienie strukturalne.
15. Odpowiednie naciągnięcie tiulu na ramkę.
16. Końcowe zabezpieczenie powierzchni werniksem (Schmincke, końcowy półmatowy).
17. Wykonanie dokumentacji powykonawczej (fotograficznej i opisowej).



Fot.13 Osłona monstrancji - umbraculum w kościele św. Michała Archanioła w Domachowie.

14. ŁAWY KOLATORSKIE

1. IDENTYFIKACJA OBIEKTU

Określenie zabytku: ławy kolatorskie, 2 sztuki

Datowanie: 2 połowa XVIII wieku (?), lata 30-te XX wieku

Styl: elementy rokoko

Autor, warsztat, szkoła: nieznany

Materiał / technika: drewno/ snycerka / stolarka / polichromia / złocenia

Wymiary: ławy kolatorskie: 280 x 143, gł. 37

klęcznik ławy kolatorskiej: 2 szt.: 96 x 120 x 46

Opis:

Ławy kolatorskie usytuowano przy ścianach bocznych prezbiterium.

Część przyścienna w kształcie niszy ujętej po bokach pilastrami, w dolnej części zakończonymi wolutami stanowiącymi poręcze, w górnej natomiast woluty dekorowane stylizowanym ornamentem rocaille wspierają belkowanie zwieńczone profilowanym gzymsem. Nad belkowaniem dekoracja z palmet i rozetek. Pod gzymsem zamknięta profilowana łukiem arkada z kluczem w formie rozetki i dekoracja z płaskorzeźbionych liści akantu. Siedzisko proste z bokami o linii wklęsło-wypukłej. Klęcznik wybruszony w kształcie litery "S" w części przedniej zakończony falistym gzymsem z liściem akantu pośrodku. Naroża ujęte lizenami zakończonymi u góry potrójnymi wolutkami. Wewnątrz płycina o schodkowych narożnikach dekorowana ornamentem rocaille. Ścianki boczne posiadają zarys uproszczonego rocaille. Całość umieszczona na profilowanym cokole.

2. STAN ZACHOWANIA I PRZYCZYNY ZNISZCZEŃ

Ławy kolatorskie są mocno zabrudzone. Stan drewna dość dobry. Olejna polichromia i metalizacje wtórne, nieprofesjonalne. Obecnie ławy pomalowane są farbami olejnymi w kolorze jasnooliwkowo-ugrowym i białym. Złocenia szlagmetalem i brązami proszkowymi są mocno zdegradowane. Występują ubytki warstwy malarskiej,

Ława kolatorska po stronie południowej w latach 30-tych XX wieku została częściowo zdemontowana, w miejscu ławki ustawiono fotel i dwa taborety. Klęcznik został przeniesiony do nawy i wmontowany w ławkę.

3. PROGRAM PRAC KONSERWATORSKICH

1. Wykonanie odkrywek ustalających budowę stratygraficzną warstw oraz pierwotną kolorystykę obiektu i stopień zachowania warstw pierwotnych.
2. Usunięcie zanieczyszczeń z powierzchni ław kolatorskich.
3. Usunięcie przemalowań polichromii, wtórnych złoczeń, metodami mechanicznymi i chemicznymi. Wybór metod i środków uzależniony będzie od rezultatów prób przeprowadzonych na obiekcie (preparaty typu Scansol, rozpuszczalniki).
4. Dezynfekcja i dezynsekcja impregnatem owadobójczym o działaniu zwalczającym i profilaktycznym (Xirein).
5. Impregnacja wzmacniająca osłabioną strukturę drewna 6-12% roztworem Paraloidu B-72 w toluenie metodą przez wielokrotne pędzlowanie i iniekcję.
6. Prace stolarskie i snycerskie: klejenie i wypełnienie pęknięć drewna. Uzupełnienie drobnych ubytków w powierzchni drewna kitem trocinowym oraz masami kitowymi. Opracowanie powierzchni kitów.
7. Zabezpieczenie oryginalnej polichromii werniksem retuszującym (Schmincke).
8. Wykonanie złoczeń w technice zgodnej z oryginałem (złoto płatkowe 23 karata w technice na mat lub na poler).

9. Wykonanie retuszy konserwatorskich w miejscach przetarć i ubytków warstwy malarskiej oraz uzupełnienie złoceń w technice zgodnej z oryginałem.
10. Pokrycie powierzchni drewnianych bejcami w odpowiednich kolorach.
11. Końcowe zabezpieczenie powierzchni, utrwalenie powierzchni drewnianych i malarskich odpowiednimi werniksami i lakierami.
12. Wykonanie dokumentacji powykonawczej wg obowiązującego schematu.



Fot. 14, 15 Ławy kolatorskie w kościele pw. św. Michała Archanioła w Domachowie.

15. BALUSTRADA KOMUNIJNA

1. IDENTYFIKACJA OBIEKTU

Określenie zabytku: balustrada komunijna, 2 sztuki

Datowanie: 2 ćwierć XX wieku

Styl: eklektyzm

Autor, warsztat, szkoła: nieznany

Materiał / technika: drewno/ stolarka / snycerka / polichromia / złocenia

Wymiary: wys. 79 cm; szer. 255 cm; gł. 22 cm

Opis:

Balustrada umieszczona w prezbiterium. Złożona z prostokątnych w przekroju słupków podtrzymujących prosty cokół i zwieńczenie z parapetem, pomiędzy którymi wmontowane są po dwie lub trzy tralki, umieszczone na kwadratowych wypukłych w przekroju podstawach. Tralki o kształcie wazowym. Pomiędzy tralkami zawieszono elementy dekoracyjne w formie stylizowanej szyszki związanej taśmą (rzeźba pełna). Balustrada malowana w kolorze beżowym i białym, detal złoty.

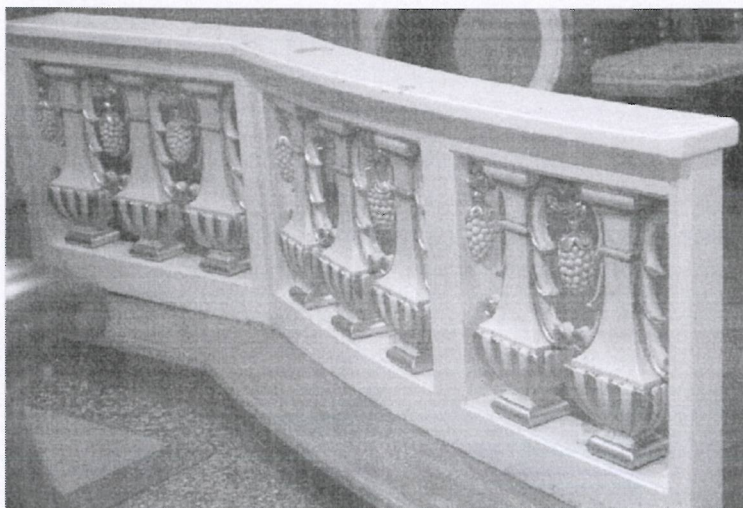
2. STAN ZACHOWANIA I PRZYCZYNY ZNISZCZEŃ

Powierzchnia balustrady silnie zabrudzona. Elementy polichromowane zostały przemaalowane powłokami olejnymi w innych kolorach niż oryginalne. Elementy złoczone, które pokryto wtórnie szlagmetalem, pociemniały i utraciły swój pierwotny połysk. Powierzchnia balustrady o dość nieestetycznym wyglądzie.

Drewno zostało zaatakowane przez kołatka, jest osłabione, wymaga dezynfekcji oraz impregnacji. Widoczne ubytki, uszkodzenia mechaniczne, pęknięcia, zadrapania warstwy malarskiej.

3. PROGRAM PRAC KONSERWATORSKICH

1. Wykonanie dokumentacji fotograficznej stanu zachowania balustrady.
2. Demontaż i przewiezienie balustrady do pracowni.
3. Wykonanie odkrywek ustalających budowę stratygraficzną warstw oraz pierwotną kolorystykę obiektu i stopień zachowania warstw pierwotnych.
4. Usunięcie zanieczyszczeń z powierzchni balustrady.
5. Usunięcie przemaalowań polichromii, wtórnych złoczeń, zaplamień, metodami mechanicznymi i chemicznymi. Wybór metod i środków uzależniony będzie od rezultatów prób przeprowadzonych na obiekcie.
6. Dezynfekcja i dezynsekcja balustrady impregnatem owadobójczym o działaniu zwalczającym i profilaktycznym (Xirein).
7. Impregnacja wzmacniająca osłabioną strukturę drewna poprzez kąpiel w roztworze 6-12% Paraloïdu B-72 lub Hekolu I-50 w toluenie.
8. Prace stolarskie i snycerskie: klejenie i wypełnienie pęknięć drewna. Uzupelnienie drobnych ubytków w powierzchni drewna kitem trocinowym oraz masami kitowymi. Opracowanie powierzchni kitów.
9. Zabezpieczenie oryginalnej polichromii werniksem retuszera (Schmincke).
10. Wykonanie złoczeń w technice zgodnej z oryginałem (na mat lub na poler).
11. Wykonanie retuszy konserwatorskich w miejscach przetarć i ubytków warstwy malarskiej farbami wodnymi lub żywicznymi.
12. Końcowe zabezpieczenie powierzchni balustrady, utrwalenie powierzchni drewnianych i malarskich odpowiednimi werniksami i lakierami.
13. Wykonanie dokumentacji powykonawczej wg obowiązującego schematu.



Fot. 16 Balustrada komunijna w kościele pw. św. Michała Archanioła w Domachowie.

16. PROSPEKT ORGANOWY i BALUSTRADA CHÓRU Z RZEŻBAMI ANIOŁKÓW

16.1. PROSPEKT ORGANOWY

1. IDENTYFIKACJA OBIEKTU

Określenie zabytku: prospekt organowy

Datowanie: 1883 rok

Styl: bez wyraźnych cech stylowych

Autor, warsztat, szkoła: J. Gryszkiewicz-Poznań

Materiał / technika: drewno/ snycerka / polichromia / złączenia

Wymiary: 394 x 296 x 225 cm

Opis:

Prospekt umieszczony na chórze muzycznym. Prospekt dwukondygnacyjny, pięcioosiowy. Część środkowa i dwie skrajne wyższe, pomiędzy nimi dwie części niższe. Podstawę stanowi prostokątny cokół dekorowany płycinami, zwieńczony profilowanym gzymsem. W drugiej kondygnacji prospektu trzy wyższe części akcentowane są na narożach korynckimi kolumnkami wspierającymi odcinki belkowania, z umieszczoną poniżej płaskorzeźbioną dekoracją roślinną z liści akantu po bokach i kwiatem słonecznika pośrodku. Każdą z pięciu części prospektu wypełnia arkada zamknięta odcinkiem łuku obramowana listwą. Prospekt malowany jest w kolorze białym i kremowym, detal złożony.

2. STAN ZACHOWANIA I PRZYCZYNY ZNISZCZEŃ

Powierzchnia prospektu organowego jest mocno przybrudzona. W przeszłości została całkowicie przemalowana farbami olejnymi. Podłoże z drewna zostało miejscowo zaatakowane przez owady żerujące w drewnie. Drewno w tych miejscach jest osłabione, wymaga dezynfekcji oraz impregnacji. Występują drobne ubytki, uszkodzenia mechaniczne, pęknięcia, dziurki po wbijanych gwoździach.

Ornamenty pomalowane są brązami proszkowymi, które z biegiem lat uległy degradacji. Pociemniały i utraciły swój pierwotny połysk, wyglądają nieestetycznie.

16.2. BALUSTRADA CHÓRU

1. IDENTYFIKACJA OBIEKTU

Określenie zabytku: balustrada chóru

Datowanie: 2 poł. XIX wieku

Styl: bez wyraźnych cech stylowych

Autor, warsztat, szkoła: J. Gryszkiewicz-Poznań

Materiał / technika: drewno/ snycerka/ polichromia / złączenia

Wysokość: balustrada: 960 x 160 cm

kolumny: 290 cm, obwód 78 cm

Opis: W zachodniej części nawy znajduje się neobarokowa balustrada chóru muzycznego. Podzielona wąskimi, złotymi listewkami na profilowane pola, w których znajdują się rzeźbione ornamenty - rozety. W centralnym polu balustrady, na osi, umiejscowiony jest ornament w formie rzeźbionego instrumentu - liry. Balustrada chóru pomalowana jest w kolorze beżowym. Wsparta jest na 4 kolumnach doryckich.

2. STAN ZACHOWANIA I PRZYCZYNY ZNISZCZEŃ

Powierzchnia balustrady chóru jest mocno przybrudzona. W przeszłości została całkowicie przemalowana farbami olejnymi. Podłoże z drewna zostało miejscowo zaatakowane przez owady żerujące w drewnie. Drewno w tych miejscach jest osłabione, wymaga dezynfekcji oraz impregnacji. Występują drobne uszkodzenia mechaniczne, pęknięcia, dziurki po wbijanych gwoździach.

16.3. RZEŻBY ANIOŁKÓW NA BALUSTRADZIE CHÓRU

1. IDENTYFIKACJA OBIEKTU

Nr rejestru zabytków: 28/32 B poz.18, dn. 16.10.1970 r.

Określenie zabytku:

Datowanie: 3 ćwierć XVIII wieku

Styl: rokoko

Autor, warsztat, szkoła: nieznany

Materiał / technika: drewno/ snycerka / polichromia / złocenia

Wysokość: 80 cm, obwód 60 cm

Opis:

Rzeźby pełne, wolnostojące, ukazane w całej postaci. Pochodzą z rozebranego ołtarza bocznego. Obecnie umieszczone na balustradzie chóru. Ciała aniołków stosunkowo pełne, wokół bioder pofałdowana przepaska. Rzeźby malowane w kolorze karnacyjnym, włosy brązowe, skrzydełka i szatki złoczone.

2. STAN ZACHOWANIA I PRZYCZYNY ZNISZCZEŃ

Rzeźby są mocno zabrudzone, wtórnie pomalowane farbami olejnymi. Przepaski i skrzydełka pokryte są wtórnie płatkami szlagmetal, pociemniały i utraciły swój pierwotny połysk, wyglądają nieestetycznie. Występują ubytki warstwy malarskiej i zaprawy. Drewniane podłoże zostało zaatakowane przez owady żerujące w drewnie. Drewno jest osłabione, wymaga dezynfekcji oraz impregnacji

3. PROGRAM PRAC KONSERWATORSKICH

Prace wstępne:

1. Wykonanie dokumentacji konserwatorskiej i fotograficznej stanu zachowania prospektu organowego, balustrady chóru i rzeźb aniołków przed konserwacją.
2. Wykonanie odkrywek ustalających budowę stratygraficzną oraz pierwotną kolorystykę obiektu.
3. Demontaż niektórych elementów: aniołki, ornamenty. Odpowiednie zabezpieczenie powierzchni i przewiezienie do pracowni. Pozostałe elementy będą konserwowane i situ.

Konserwacja drewnianego prospektu, balustrady, polichromii i złocień:

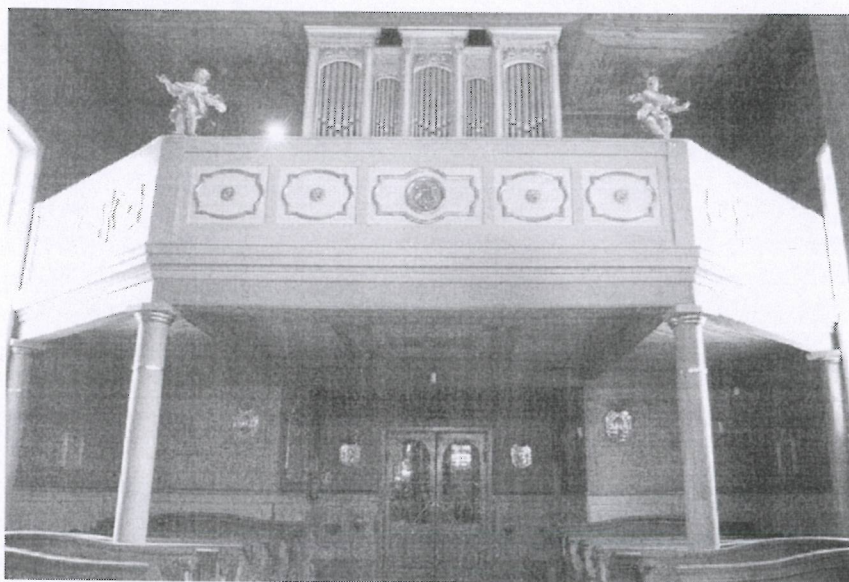
4. Oczyszczenie powierzchni prospektu z kurzu, brudu i zanieczyszczeń mechanicznych.
5. Usunięcie przemalowań polichromii metodami mechanicznymi i chemicznymi. Wybór metod i środków uzależniony będzie od rezultatów prób przeprowadzonych na obiekcie.
6. Wykonanie zabiegu końcowego doczyszczania powierzchni.
7. Usunięcie wtórnych złoczeń wykonanych brązami metodami mechanicznymi lub/ i chemicznymi.
8. Dezynfekcja i dezynsekcja przy zastosowaniu środków chemicznych zwalczających

drewnojady (3V3, Xirein).

9. Impregnacja wzmacniająca drewno preparatem Paraloid B-72 lub Hekol I-50 w toluenie poprzez kąpiel w roztworze 6-12% Paraloidu B-72 w toluenie oraz przez nanoszenie pędzlem 5% roztworu. Oczyszczenie powierzchni drewna z nadmiaru tworzywa i pozostawienie drewna zawiniętego folią na okres około 14 dni w celu ograniczenia migracji żywicy podczas powolnego odparowywania rozpuszczalnika.
10. Prace stolarskie i snycerskie: Uzupełnienie dużych ubytków drewna wstawkami z drewna dobranego gatunkowo do oryginalnego. Wykonanie brakujących elementów snycerki. Sklejenie rozluźnionych połączeń stolarskich. Do klejenia użyty zostanie klej glutynowy (lub 50% dyspersja wodna POW) oraz kołki drewniane.
11. Uzupełnienie drobnych ubytków formy i otworów po szkodnikach kitami: preparat Araldit lub mieszanina trocin na bazie 25% wodnej dyspersji POW. Opracowanie powierzchni kitów.
12. Podklejenie, wykonanie konsolidacji strukturalnej na powierzchni zabytkowej.
13. Zabezpieczenie oryginalnej polichromii werniksem retuszera.
14. Uzupełnienie ubytków w warstwie gruntów pod złocenia i polichromię zaprawą kredowo-kleją lub preparatem Tikkurila. Zabieg zostanie poprzedzony przklejeniem powierzchni 10% wodnym roztworem kleju skórnoego. Opracowanie powierzchni uzupełnień przy użyciu papierów ściernych o zróżnicowanej gradacji 120-400.
15. Położenie pod złocenia właściwych podkładów: kilka warstw pulmentu, w celu uzyskania złocień na poler; oraz mikstionu, w celu uzyskania złocień na mat.
16. Wykonanie rekonstrukcji złocień szlagmetalem lub złotem płatkowym.
17. Uzupełnienie ubytków polichromii: Wykonanie retuszy konserwatorskich w miejscach przetarć i ubytków warstwy malarskiej. Wykonanie rekonstrukcji polichromii w obrębie większych ubytków metodą naśladowczą, przy użyciu farb żywicznych (Restauro, Maimeri).

Prace końcowe:

18. Końcowe zabezpieczenie powierzchni prospektu organowego, balustrady i rzeźb aniołów odpowiednimi werniksami (końcowy matowy lub półmatowy) oraz lakierami (część dolna cokołu).
19. Wykonanie dokumentacji powykonawczej (opisowej i fotograficznej) wg obowiązującego schematu w trzech egzemplarzach.



Fot.17 Prospekt organowy, empora chóru i rzeźby aniołków..

17. POLICHROMIA STROPU PREZBITERIUM I NAWY

Polichromie zostały wykonane zapewne w 1775 roku podczas prac remontowych w kościele zakrojonych na szeroką skalę, związanych z umocnieniem ścian i belkowania. W latach 1929-39 w wyniku gruntownej rozbudowy kościoła polichromie zatynkowano. Odsłonięte zostały w latach 1967-68. Prace konserwatorskie przy polichromiach przeprowadzono w latach 1968-69 przez Teodora Szukałę i Henryka Kota.

17.1. TRÓJCA ŚWIĘTA

1. IDENTYFIKACJA OBIEKTU

Określenie zabytku: polichromia stropu prezbiterium - Trójca Święta

Datowanie: 1775 (?)

Styl: rokoko

Autor, warsztat, szkoła: nieznanymi

Materiał / technika: tempera na desce

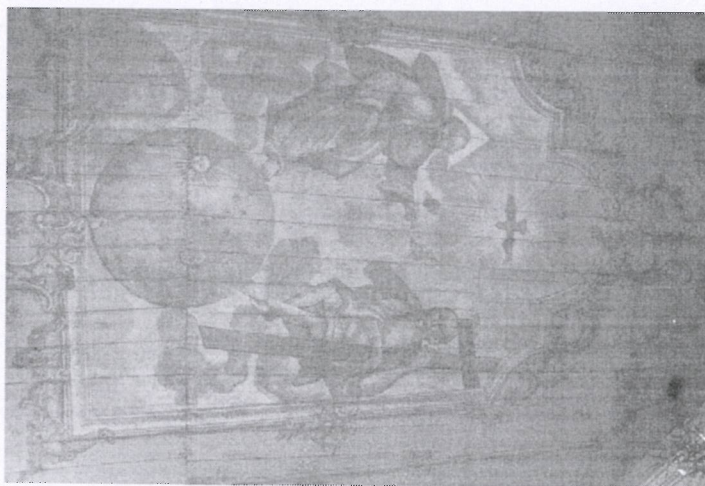
Wymiary: 1030 x 685 cm

Opis:

Polichromia na stropie prezbiterium.

Prostokątna rama zamknięta z ćwierćkolistymi ściętymi górnymi narożnikami, zakończona półkolistym łukiem, dekorowana w górnej i dolnej części bogatą ornamentyką z motywami rocaillu, kwiatów i liści akantu. Z obu stron wzdłuż boków przedstawienia biegnie cienka ramka dekorowana ornamentem roślinnym. Wewnątrz ramy umieszczona jest scena figuralna z przedstawieniem Trójcy Świętej. Z lewej strony widoczna siedząca postać Boga Ojca z trójkątnym nimbem nad głową, odziana w długie szaty, w prawej ręce trzyma berło, lewą wskazuje na syna. Chrystus siedzący po prawej stronie ze skrzyżowanymi nogami trzyma oburącz krzyż. Pomiedzy nimi, poniżej kula ziemiska z symbolami słońca, księżyca i gwiazd. Bóg Ojciec i Syn mają stopy oparte na kuli. Powyżej w zwieńczeniu gołębica w promienistej glorii i główki aniołków.

Przedstawienie monochromatyczne w odcieniach ugrów i brązów, tło stropu błękitne.



Fot.18 Polichromia na stropie prezbiterium *Trójca Święta* w kościele pw. św. Michała Archaniola w Domachowie, stan przed konserwacją, 2015 r.

17.2. KRÓL DAWID

1. IDENTYFIKACJA OBIEKTU

Określenie zabytku: polichromia stropu nawy - Król Dawid

Datowanie: 1775 r. (?)

Styl: rokoko

Autor, warsztat, szkoła: nieznany

Materiał / technika: tempera na desce

Wymiary: 920 x 440 cm

Opis:

Polichromia po południowej stronie nawy.

Prostokątna rama zamknięta u góry wykrojowo łukiem z bogatą dekoracją ornamentalną z motywem rocaillu. Ornament w typie rocaille umieszczony jest także w połowie długości ramy oraz na jej dolnych narożnikach. Pod ramą w dekoracyjnym kartuszu z rocailliem umieszczony jest napis "Psalite cithara / deo nostra / ps. 146". Z obu stron wzdłuż boków ramy biegnie cienka ramka dekorowana ornamentem roślinnym. Centralna część przedstawienia zajmuje klęcząca postać króla Dawida grającego na harfie. Twarz brodata, smukła. Ubrany w długie, mocno pofałdowane szaty. Obok niego z prawej strony dziecko, które przyklękując podtrzymuje harfę, obok leży korona. Nad postacią króla, pośrodku wisi zyrandol, z obłoków po prawej stronie wyłaniają się główki aniołków wśród promieni oraz widoczny jest trójkąt i napis "SILI" ?, z lewej strony zarys architektury. Przedstawienie w ramie monochromatyczne, tło stropu błękitne.



Fot.19 Polichromia na stropie nawy *Król Dawid* w kościele pw. św. Michała Archanioła w Domachowie, stan przed konserwacją, 2015 r.

17.3. ŚW. KAZIMIERZ

1. IDENTYFIKACJA OBIEKTU

Określenie zabytku: polichromia stropu - św. Kazimierz

Datowanie: 1775 (?)

Styl: rokoko

Autor, warsztat, szkoła: nieznany

Materiał / technika: tempera na desce

Wysokość: 920 x 440 cm

Opis:

Polichromia po północnej stronie nawy.

Prostokątna rama zamknięta u góry wykrojowo łukiem z bogatą dekoracją ornamentalną z motywem rocaillu. Ornament w typie rocaille umieszczony jest także w połowie długości ramy oraz na jej dolnych narożnikach. Pod ramą, w dekoracyjnym kartuszu z rocailem umieszczony jest napis "Omini die dic.../ Mariae laudes". Z obu stron wzdłuż boków ramy biegnie cienka ramka dekorowana ornamentem roślinnym. Centralną część przedstawienia zajmuje klęcząca postać św. Kazimierza. Ukazany jako młodzieniec z długimi włosami z promieniami nad głową, ubrany w ciężki płaszcz podbity gronostajami, trzyma w rękach krucyfiks. Klęczy przy klęczniku, na którego pulpicie leżą korona królewska i lilie. Z lewej strony widoczny baldachim z lambrekinem, z prawej kotara. Nad głową świętego aniołki na obłokach.

Przedstawienie monochromatyczne w odcieniach ugrów i brązów, tło stropu błękitne.



Fot.20 Polichromia na stropie nawy *Św. Kazimierz* w kościele pw. św. Michała Archanioła w Domachowie, stan przed konserwacją, 2015 r.

2. STAN ZACHOWANIA I PRZYCZYNY ZNISZCZEŃ

Malowidła ściennie są mocno zabrudzone. Drewniane deski stropu uległy częściowej degradacji, głównie wokół krawędzi desek i zrębów ścian. Podłoże zostało miejscowo zaatakowane przez owady żerujące w drewnie. Na powierzchni malowideł widoczne są ślady zawilgocenia, liczne zacieki i zaplamienia wynikające najprawdopodobniej z zalania obiektu poprzez nieszczelności w zadaszaniu kościoła. Ślady wilgoci widoczne są zwłaszcza w miejscach styku desek. Występują liczne ubytki warstwy malarskiej i zaprawy, szczególnie wzdłuż krawędzi desek sklepiennych i zrębów ścian. Polichromia wygląda nieestetycznie.

W trakcie prac konserwatorskich przy polichromii stropu prowadzonych w latach 1968-69 stwierdzono, że oryginalna polichromia z XVIII wieku została "mocno uproszczona". Ingerencje w pierwotne przedstawienia zapewne była dość duża. Ztracono wówczas lekkość malarstwa rokokowego.

3. PROGRAM PRAC KONSERWATORSKICH

1. Wykonanie dokumentacji stanu zachowania malowideł, dokumentacji fotograficznej oraz wykonanie dokładnych kopii poszczególnych scen na kalkach. Opracowanie rysunkowej inwentaryzacji uszkodzeń, odkrywek. Wykonana dokumentacja umożliwi uzyskanie wiedzy na temat stanu zachowania i celowości podejmowania planowanych w programie czynności konserwatorskich.
2. Oczyszczenie polichromii z zabrudzeń powierzchniowych mechanicznie miękkimi pędzlami oraz chemicznie (tampony nasączone substancją powierzchniowo-czynną).
3. Usunięcie przemaalowań metodami mechanicznymi i chemicznymi (preparaty typu Scansol). Wykonanie zabiegu końcowego doczyszczania powierzchni (tampony nasączone kompozycją rozpuszczalników: aceton, toluen, etanol).
4. Podklejenie odspojień, wykonanie konsolidacji strukturalnej warstwy malarskiej i zaprawy (10% roztwór PAW po uprzednim zwilżeniu etanolem).
5. Wymiana zniszczonych elementów, fragmentów desek, w przypadkach, gdy uległy destrukcji w stopniu uniemożliwiającym skuteczną naprawę.
6. Dezynfekcja i dezynsekcja stropu przy zastosowaniu środków owado- i grzybobójczych (Xirein, Cuprinol) przez wielokrotne pędzlowanie i iniekcję.
7. Impregnacja wzmacniająca strukturę drewnianego podłoża roztworem Paraloidu B-72 lub Hekolu I-50 w toluenie metodą przez wielokrotne pędzlowanie i iniekcję.
8. Uzupelnienie ubytków drewnianego podłoża, klejenie pęknięć drewna, wypełnienie szerszych szczelin wstawkami drewna. Uzupelnienie drobnych powierzchniowych ubytków drewna i wypełnienie otworów wylotowych po owadach masami kitowymi (mieszanina trocin i 25% dyspersji wodnej POW, preparat Tikkurilla).
9. Opracowanie aranżacji stropu: Nadanie cech malarstwa rokokowego i powiązanie malarstwa z otaczającymi elementami architektury i wystroju wnętrza. Aranżacja stropu zostanie opracowana w porozumieniu z przedstawicielami Wojewódzkiego Urzędu Ochrony Zabytków na posiedzeniu komisji konserwatorskiej.
10. Retusz i rekonstrukcja kolorystyczna ubytków polichromii: Wykonanie retuszy konserwatorskich w miejscach przetarć i ubytków warstwy malarskiej metodą punktowania. Wykonanie rekonstrukcji polichromii w obrębie większych ubytków metodą naśladowczą lawowania, przy użyciu farb wodnych oraz żywicznych. Rekonstrukcja będzie wykonana tylko w minimalnym zakresie.
11. Wykonanie dokumentacji powykonawczej (opisowej i fotograficznej) wg obowiązującego schematu w trzech egzemplarzach

Opracowała: mgr Anna Cybulska-Wojczyszyn, dyplomowany konserwator malarstwa i rzeźby polichromowanej, nr dyplomu 2465/2003 UMK

DYPLOMOWANY KONSERWATOR
DZIEL SZTUKI
mgr Anna Cybulska-Wojczyszyn
tel. 607 853 276

