

ZAKŁAD MALARSKI I KONSERWACJA  
NAPRAWA PRZEDMIOTÓW  
ZABYTKOWYCH I ARTYSTYCZNYCH  
*Daniel Nowacki*  
64-113 OSIECZNA, ul. Jeziorkowska 6  
tel. (065) 535-09-81  
NIP 697-000-89-62, R; 410205160

**Program Prac  
Konserwatorskich i restauratorskich na wykonanie  
konserwacji wyposażenia wnętrza z drewnianego kościoła  
filialnego pw. św. Michała Archanioła  
w Jezierzycach Kościelnych parafia Gołanice**



Osieczna, dnia 22.02.2016r.

**DZIEŁO KONSERWATORSKIE CHRONIONE PRAWEM AUTORSKIM**

Wojewódzki Urząd  
Ochrony Zabytków w Poznaniu  
Delegatura w Lesznie  
Pl. Komeńskiego 6, 64-100 Leszno  
Tel. 065 529-93-83, tel./fax 065 529-92-83  
NIP 778-10-33-798, REGON 004047816

Załącznik do pozwolenia postanowienia pisma z up. Wielkopolskiego Wojewódzkiego  
Konservatora Zabytków  
nr..... *171/2016.I.B.* .....  
z dnia..... *09.03.2016* .....  
*mgr Małgorzata Mikołajczak*  
Kierownik Delegatury w Lesznie

## Program Prac

Konserwatorskich i restauratorskich na wykonanie konserwacji  
wyposażenia wnętrza z drewnianego kościoła filialnego  
pw. św. Michała Archanioła w Jezierzycach Kościelnych  
parafia Gołanice

- 1.0 KARTA IDENTYFIKACYJNA ZABYTKU :** Kościół filialny pw. Michała Archanioła w Jezierzycach Kościelnych parafia Gołanice
- 1.1. DATOWANIE, AUTOR PROJEKTU:** zbudowany w 1806 r. , autor nieznany
- 1.2. LOKALIZACJA / MIEJSCE PRZECHOWYWANIA:** Kościół filialny w Jezierzycach Kościelnych położony w środkowej części wioski, przy drodze przez wioskę, na niewielkim wzniesieniu
- 1.3. WŁAŚCICIEL/ UŻYTKOWNIK** Parafia Rzymskokatolicka pw. św. Ap. Piotra i Pawła w Gołanicach
- 1.4. RODZAJ:** wyposażenie drewniane, polichromowane, rzeźbione i złożone, pochodzące z XVIII i XIX w.
- 1.5. WCZEŚNIEJSZE KONSERWACJE LUB RENOWACJE:** brak danych.

## 2.0 RYS HISTORYCZNY

Pierwsze znane wzmianki o Jezierzycach pochodzą z XIV w., lokacja wsi nastąpiła na prawie średzkim, należała do rycerza Andrzeja Grażyńskiego. Kościół wzmiankowany na początku XV w., od XVI w. na krótki czas przejęty przez protestantów. Z uwagi na niskie dochody afiliowany przez władze duchowne w drugiej połowie XVII w. do kościoła w Gołanicach. W trakcie pożaru pod koniec XVIII w. świątynia w całości spłonęła. Odbudowana w 1806 roku.

## 3.0 OPIS OBIEKTU

Obecny kościół jest budowlą o konstrukcji zrębowej na murowanej podmurówce, zewnątrz oszalowany. Orientowany, jednonawowy wzniesiony na rzucie prostokąta z przyległym od wschodu węższym prostokątnym prezbiterium, od północy przylega zakrystia i kruchta. Całość nakryta dachem dwuspadowym krytym gontem. Od zachodu przylega dwukondygnacyjna, kwadratowa wieża z kruchtą w przyziemiu w dolnej kondygnacji otynkowana, górą oszalowana, nakryta dachem namiotowym z iglicą. Otwory okienne i drzwiowe prostokątne, okna szczeblinowane i okratowane, drzwi wykonane współcześnie. Wnętrze otynkowane, nawa i zakrystia pokryte stropem płaskim, w prezbiterium pozorna kolebka w części zachodniej nawy empora chórowa wsparta na drewnianych słupach z belkowanym stropem w podchórza. Wyposażenie drewniane rzeźbione, polichromowane i złożone, ołtarze z obrazami.

**OBIEKT:** ołtarz główny

**AUTOR:** nieznany

**CZAS POWSTANIA:** pierwsza połowa XVIII w.

**TECHNIKA WYKONANIA:** drewno polichromowane, rzeźbione i złożone  
obrazy malowane na płótnie

Ołtarz w całości drewniany; nastawa architektoniczna dwukondygnacyjna, dolna kondygnacja z parą filarów usytuowanych na wysokim cokole i wspierających odcinkowe belkowanie, zwieńczone segmentowym naczółkiem przerywanym z siedzącymi postaciami aniołów, środek zamyka gzyms nadwieszony w środkowej części putto. Dolną część po między cokołami wypełnia metalowe tabernakulum wkomponowane w pary kolumnienek i dekoracyjnych uszaków. W środkowej części retabulum Duży obraz z przedstawieniem postaci św. Michała Archanioła, góra zamkniętym półkoliście w podwójnym dekoracyjnym obramieniu. Po bokach ażurowe uszaki z motywem floryzacji przeplatanej wstęga analogiczna dekoracja snycerska znajduje się nad obrazem. Górna kondygnacja o analogicznym układzie jak retabulum tylko o mniejszych gabarytach i zwieńczone gloria z symbolem IHS pośrodku. W polu centralnym Obraz Matki Boskiej z dzieciątkiem. Antependium malowane na środku owal z przedstawieniem figuralnym św. Jana Chrzciciela, po bokach dekoracja ornamentalna o motywie roślinnym.

**Ołtarz boczny :**

**Strona Południowa**

**OBIEKT: neobarokowy**

**AUTOR: nieznany**

**CZAS POWSTANIA: XIX w.**

**TECHNIKA WYKONANIA: drewno polichromowane, rzeźbione i złożone  
obraz malowany na płótnie**

Ołtarz stanowi nastawa obramiona profilowaną ramą, na bokach pojedyncze kolumny stojące na cokołach zwieńczone gzymsem. W polu centralnym prostokątny obraz zamknięty odcinkiem łuku z przedstawieniem Matki Bożej z Dzieciątkiem, obramiony ramą ozdobioną dekoracją snycerską z podwieszonym kartuszem po środku ramy, a po bokach i w zwieńczeniu dekoracją snycerską o motywach floryzacji. Antependium skrzyniowe, prostokątne. Na płaszczyznach polichromia o motywie marmoryzacji, detal snycerski rzeźbiony i złożony.

**OBIEKT: ambona późnobarokowa**

**AUTOR: nieznany**

**CZAS POWSTANIA: pierwsza połowa XVIII w.**

**TECHNIKA WYKONANIA: drewno polichromowane, rzeźbione i złożone.**

Ambona bez zaplecka i baldachimu, podwieszona. Z płaskim, wielobocznym korpusem ozdobionym dekoracją snycerską i uszakowymi płycinami oraz spiralnymi kolumnami z profilowanym parapetem. Od dołu zamknięta płycinowym stożkiem, płyciny o układzie trapezowym obramione profilowaną listwą i listwami dzielnymi usytuowanymi na szwach płaszczyzn. Całość polichromowana motywem marmoryzacji, dekoracje snycerskie i listwy profilowane złożone i srebrzone.

**OBIEKT: prospekt organowy neobarokowy**

**AUTOR: nieznany**

**CZAS POWSTANIA: XIX w.**

**TECHNIKA WYKONANIA: drewno polichromowane, rzeźbione i złożone**

Skrzynia organowa wsparta na wydatnym gzymsem, wkomponowana w balustradę empory, trójosiowa, osie wyznaczają pola pizczałkowe zwieńczone wydatnym gzymsem, skrajne wyższe oddzielone od środkowej szerokimi płycinami z dekoracją snycerską. Pola pizczałkowe prostokątne, w górnej części ozdobione dekoracją snycerską, skrajne z uszakami. Płaszczyzny i profile marmoryzowane, detal snycerski złożony.

#### **4.0 OCENA STANU ZACHOWANIA WYPOSAŻENIA**

Powierzchnia polichromowana, całość zabrudzona, spękana z partiami o złej konsolidacji warstw technologicznych, przemalowana, z ubytkami w partiach złożonej snycerki i detalu architektonicznego. Widoczne otwory po drewno jadach, miejscowo czynne, detal snycerski w znacznej części pozłożony schlagmetalem mocno zaoksydowanym. Oryginalne warstwy polichromii miejscami przetarte o dużej partii ubytków pokryte wtórnie wykonanymi warstwami lakierów i pozłoty nakładanymi po sobie w trakcie kolejno przeprowadzanych renowacji wyposażenia.

#### **5.0 PROPONOWANY PROGRAM PRAC KONSERWATORSKICH DLA CAŁOŚCI WYPOSAŻENIA**

Z uwagi na obecność obiektów w takich samych warunkach temperaturowo-wilgotnościowych i podobnym stanie zachowania, przyjęto opracowanie jednego, optymalnego proponowanego programu prac konserwatorskich dla wszystkich obiektów wyposażenia kościoła, które ma zostać poddany zabiegom konserwatorskim.

1. Wykonanie wstępnych badań konserwatorskich ustalających pełen program działań przy obiekcie
  - - obserwacja całości w świetle zastanym, bocznym i UV —  
dokonanie analiz stopnia zabrudzenia, zniszczenia, przemalowania wszystkich warstw zabytkowych obiektu

- - wykonanie potrzebnych badań stratygraficznych dokumentujących, ilość wszystkich warstw w obiekcie
  - - wykonanie prób rozpuszczalnikowych z zastosowaniem rozpuszczalników organicznych: toluen, ksylen, aceton, metanol, terpentyna oraz gotowych preparatów Decon 90, Skansol i Contrad 2000.
  - - wykonanie prób na konsolidację oryginalnych warstw technologicznych z zastosowaniem roztworu(2% - 7%) Palaroidu B-72 w toluenie
2. Oczyszczenie całej powierzchni polichromii i złocień z kurzu i brudu, przy pomocy środków zmiatających i wycierających metodą mechaniczną
  3. Oczyszczenie oryginalnej powierzchni polichromii i złocień z wtórnych warstwy malarskich pociemniałej pozłoty przy użyciu metody chemicznej z zastosowaniem środka wybranego podczas przeprowadzonych prób
  4. Wykonanie zabiegu dezynfekcji i dezynsekcji - nasączenie środkami odkażającymi przeciw grzybom i drewnojadą z zastosowaniem Chylotox Q firmy ALTAX
  5. Impregnacja utwardzająca strukturę oraz wzmocnienie poszczególnych elementów i pęknięć drewna spróchniałego i uszkodzonego przez owady środkiem opracowanym w trakcie prób
  6. Uzupełnienie ubytków drewna masą kredowo- trocinową na bazie klejowej i akrylowej z przygotowaniem podłoża pod nowe grunty zgodne z oryginalną fakturą
  7. Kitowanie ubytków i otworów po szkodnikach oraz uzupełnienie gruntów z masy kredowej
  8. Podklejenie i przymocowanie odspojonych warstw polichromii i złocień środkiem wybranym w trakcie prób
  9. Punktowanie scalające w miejscach przetarć i ubytków polichromii farbami temperowymi firmy „Talens”



10. Utrwalenie całej powierzchni polichromii werniksem woskowym i jego opracowanie
11. Uzupełnienie ubytków złocen złotem płatkowym w technice zgodnej z oryginałem (bolus i mikstion)
12. Patynowanie złocen werniksem spirytusowym (Goldlak)
13. Wykonanie dokumentacji fotograficznej i opisowej z całego przebiegu prac konserwatorskich.

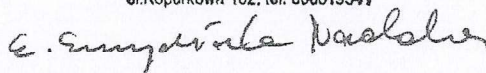
Ostateczne ustalenia dotyczące przeprowadzenia konserwacji poszczególnych obiektów zostaną pojęte komisyjnie, przez komisję konserwatorską, po wykonaniu bardziej szczegółowych badań na całej powierzchni konserwowanego obiektu.

Opracowanie programu prac:

mgr Ewa szydłowska Nadolna

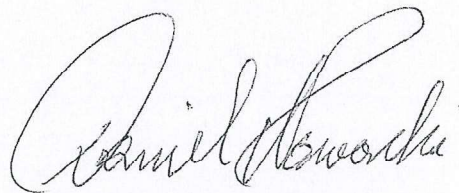
Konserwator Dzieł sztuki

Ewa Szydłowska Nadolna  
Kons. Dz. Sztuki, 62-064 Plewiska  
ul. Koparkowa 102, tel. 608619541



Mistrz Rzemiosła Artystycznego

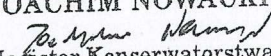
Daniel Nowacki



Mistrz Rzemiosła Artystycznego  
Daniel Nowacki  
Ministerstwo Kultury i Sztuki  
Nr LI/19/1040/90

mgr Konserwatorstwa

Joachim Nowacki

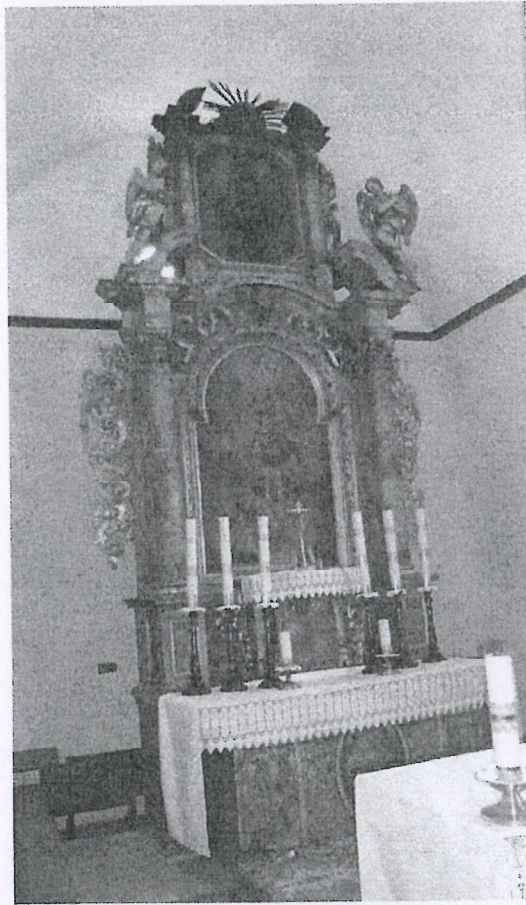
JOACHIM NOWACKI  
  
Magister Konserwatorstwa  
Nr Dyplomu 1400/106430.2006



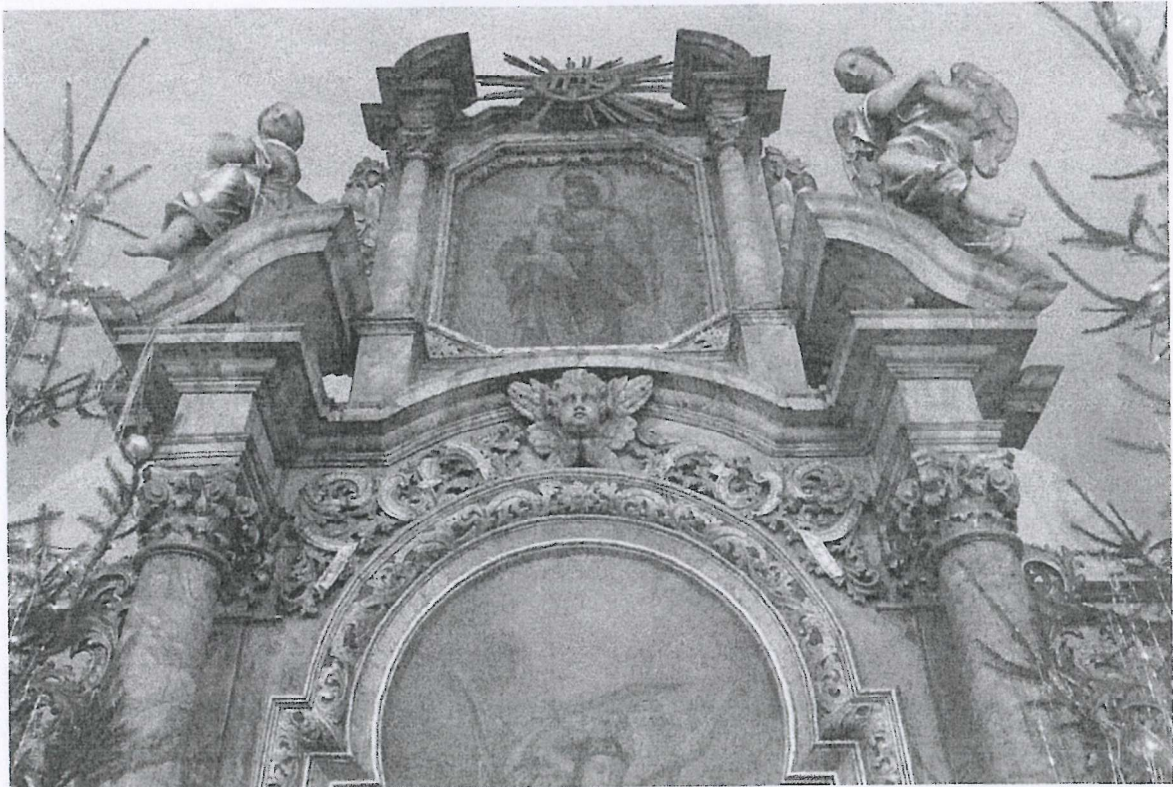
1. Widok ogólny wnętrza w kierunku wschodnim.



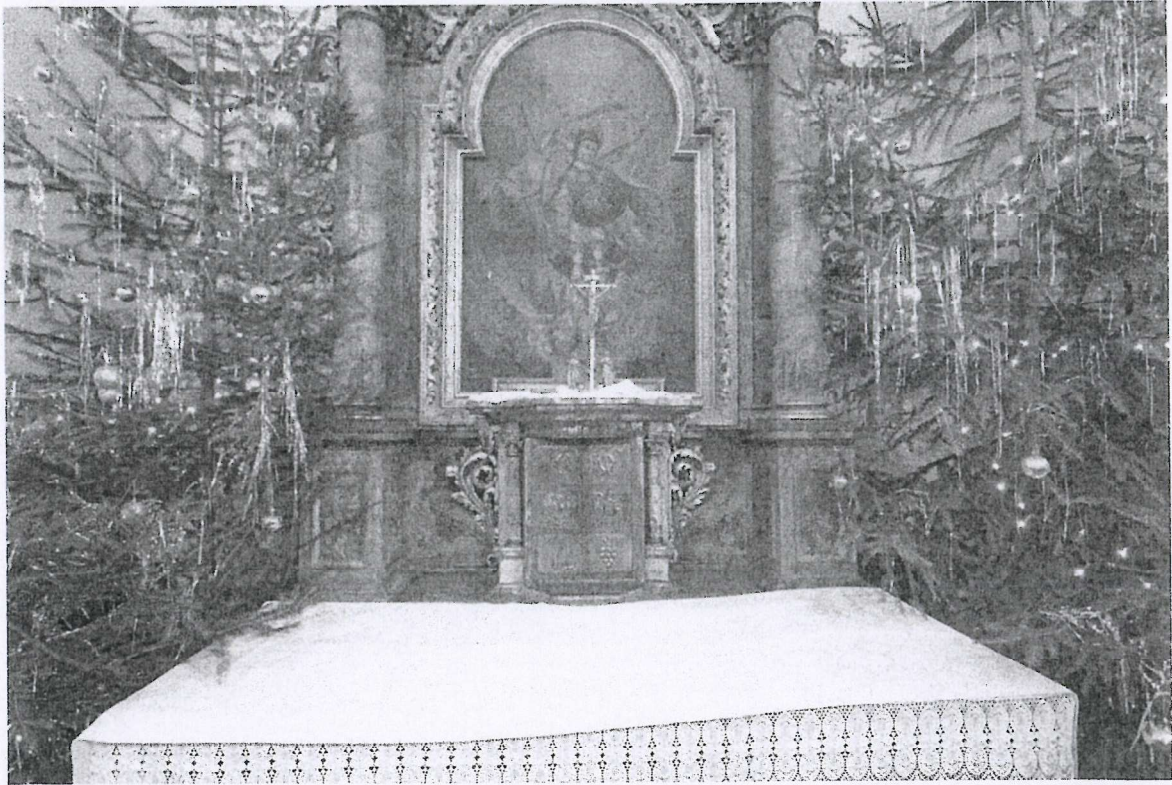
2. Widok ogólny wnętrza w kierunku zachodnim.



3. Ołtarz główny widok ogólny.



4. Zwieńczenie ołtarza głównego.



5. Nastawa ołtarza głównego.



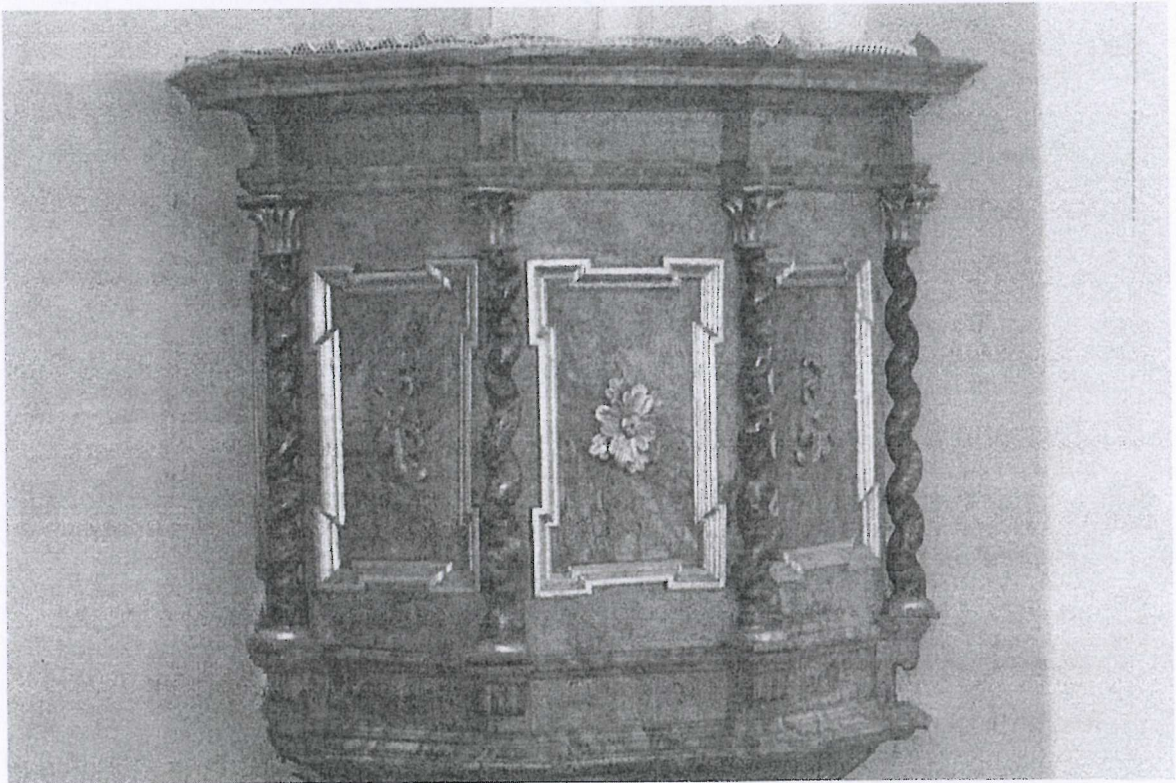
6. Antependium ołtarza głównego.



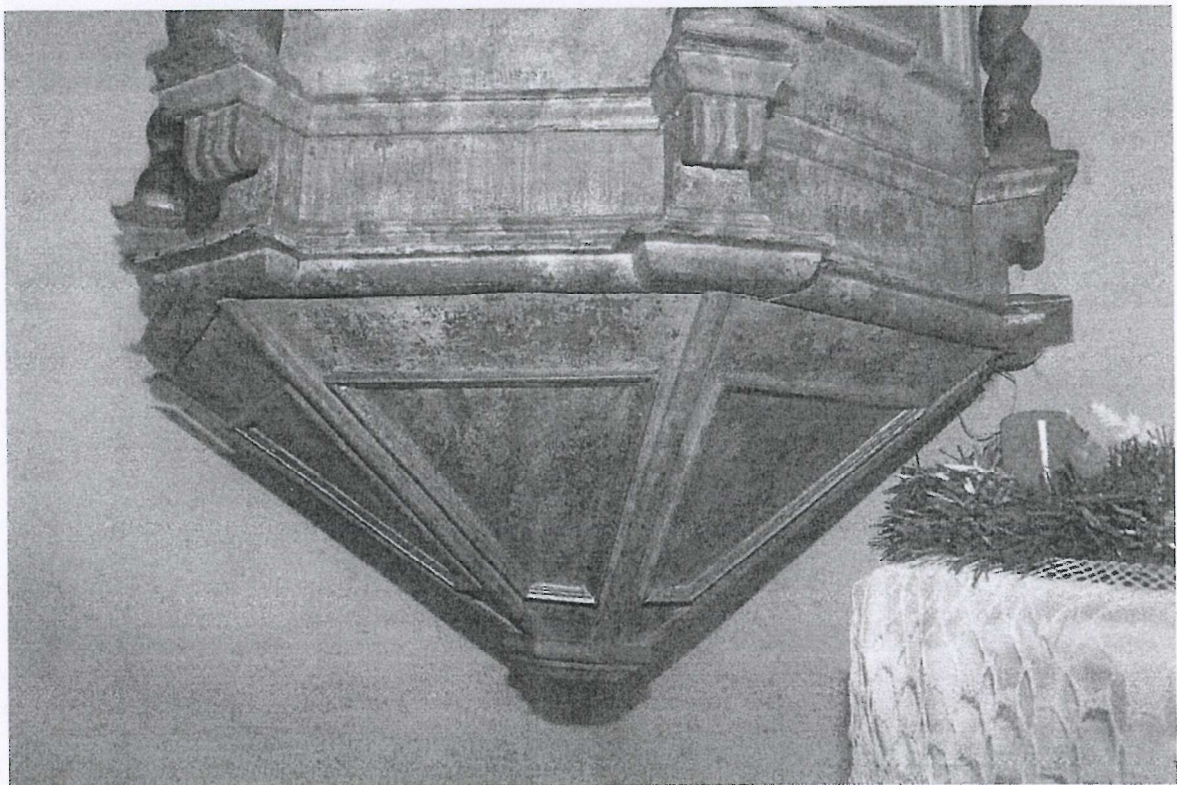
7. Ołtarz boczny w południowo - wschodniej części nawy kościoła.



8. Zwieńczenie ołtarza bocznego.



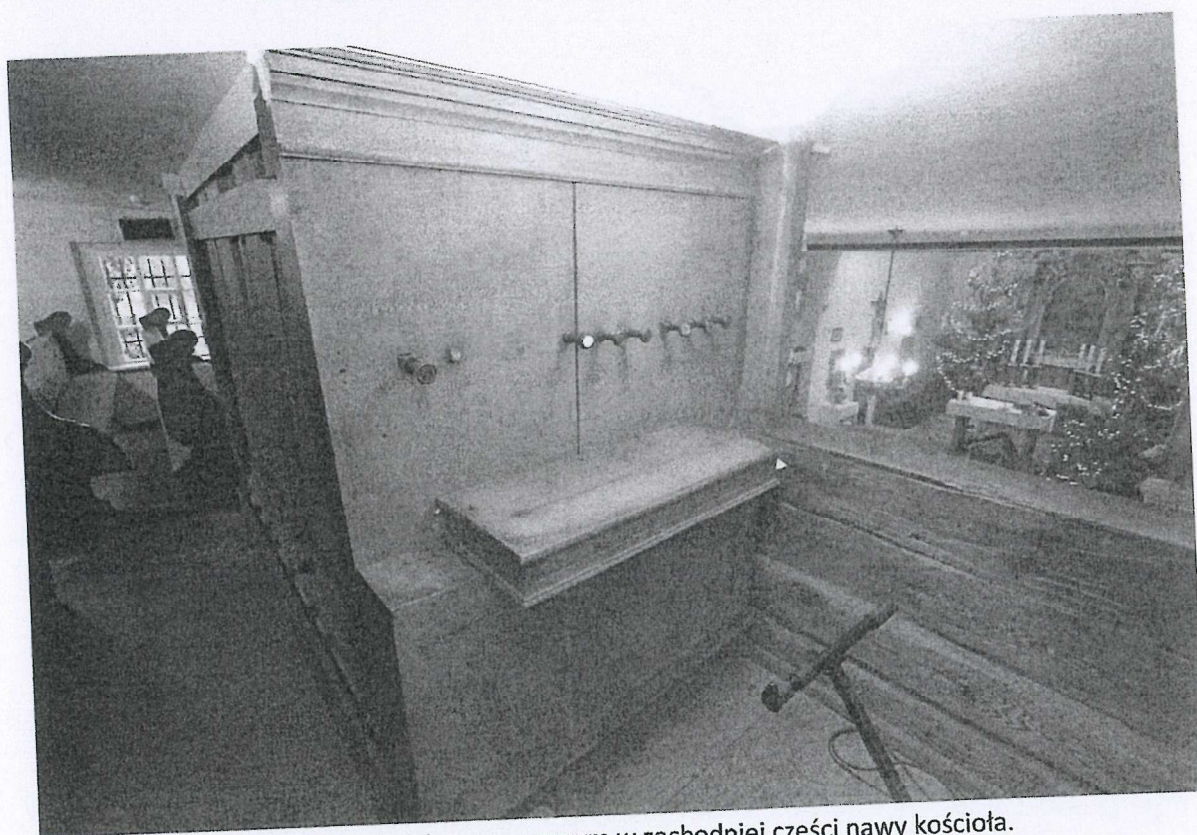
9. Ambona w północno - wschodniej części nawy kościoła.



10. Dolna część ambony.



11. Prospekt organowy w zachodniej części nawy kościoła.



12. Organy na chórze muzycznym w zachodniej części nawy kościoła.