

Wojewódzki Urząd  
Zabytków w Poznaniu  
60-001 Poznań, ul. Gołębia 2  
tel. (0-61) 852-80-04  
**BUREAU**  
fax (0-61) 852-80-02

Załącznik do <sup>protokołu</sup> pisma nr ...*G./K./2016*

Z datą ..... *29.07.2016* .....

## PROGRAM PRAC KONSERWATORSKICH

### DLA OBIEKTÓW ZABYTKOWYCH W KOŚCIELE PARAFIALNYM PW. ŚW. WAWRZYŃCA W ŁOMNICY

woj. wielkopolskie, pow. nowotomyski, gm. Zbąszyń

**OŁTARZ BOCZNY PW. ŚW. TEKLI  
OŁTARZ BOCZNY PW. ŚW. JAKUBA  
KONFESJONAŁY  
STALLE I ŁAWY KOLATORSKIE  
BALUSTRADA  
DEKORACJA MALARSKA ŚCIAN, STROPU I PILASTRÓW W NAWIE**

Przygotowała: mgr Anna Cybulska - Wojcyszyn  
dyplomowany konserwator dzieł sztuki

DYPLOMOWANY KONSERWATOR  
DZIEŁ SZTUKI  
mgr Anna Cybulska-Wojcyszyn  
tel. 607 855 275

*Anna Cybulska - Wojcyszyn*

DĄBROWA NOWA, 30 grudnia 2015

Archidiecezja Poznańska  
w Poznaniu  
Za zgodność z oryginałem  
2016-03-29  
Ekonom  
Archidiecezja Poznańska  
Ks. mgr Henryk Nowak  
*str. 1-20*  
*HN*  
*1*

Na podstawie wyników wstępnego rozpoznania budowy technicznej i stanu zachowania obiektów, przy uwzględnieniu uwarunkowań historycznych, artystycznych i funkcjonalnych, proponuje się przedstawiony poniżej program prac konserwatorskich i restauratorskich. Program zakłada przeprowadzenie pełnej konserwacji i restauracji obiektów zabytkowych stanowiących wyposażenie w kościele pw. św. Wawrzyńca w Łomnicy. Opracowanie dotyczy następujących obiektów zabytkowych: ołtarz boczny św. Tekli, ołtarz boczny św. Jakuba Starszego, dwa konfesjonały, balustrada, stalle i ławy kolatorskie oraz dekoracja malarska ścian, stropu i pilastrów w nawie.

Ołtarze boczne, konfesjonały, balustrada oraz stalle i ławy kolatorskie powstały w jednym warsztacie. Są wykonane z tych samych materiałów, w tej samej technice. Ze względu na eksponowanie w tym samym wnętrzu zachowały się w podobnym stanie, mają podobną ilość warstw wtórnych, podobne zniszczenia.

---

## **1. OŁTARZ BOCZNY PW. ŚW. TEKLI**

---

**Określenie zabytku:** ołtarz boczny

**Rodzaj:** rzeźba drewniana polichromowana, złożona, srebrzona

**Datowanie:** około 1770 r.

**Styl:** rokokowy

**Autor, warsztat, szkoła:** nieznanymi

**Materiał / technika:** drewno / snycerka / polichromia / złocenia / srebrzenia / rzeźby / w polu głównym obraz olejny

**Opis:**

Ołtarz boczny o wyraźnych cechach architektury i ornamentyki rokokowej. Ołtarz drewniany, przyścienny, polichromowany i złożony, zdobiony dekoracją snycerską i rzeźbiarską. Składa się z sarkofagowej mensy i jednoosiowej nastawy. W centralnym miejscu w zdobionej ramie umieszczono obraz olejny z przedstawieniem św. Tekli. Boki nastawy ołtarzowej ujęte dekoracjami ornamentalnymi nawiązującymi do form uszaków. Po bokach, na niewielkich cokołach znajdują się figury świętych rzeźbione w drewnie. W górnej części ołtarza główka aniołka ze skrzydełkami. Ołtarz zdobiony jest ornamentyką charakterystyczną dla stylu rokoka, o typowych rocaillowych formach.

Powierzchnia ołtarza jest polichromowana. W wykonanych odkrywkach odnaleziono oryginalną warstwę malarską o motywach roślinnych i zwierzęcych. Odsłonięto fragmenty z malowanym lwem, ptaszkiem, motylkiem. Dekoracje malarskie malowane są lekko, swobodnie, z dużą dbałością o szczegóły.

**Stan zachowania i przyczyny zniszczeń:**

Polichromowana powierzchnia ołtarza została kilkakrotnie przemalowana kryjącymi powłokami olejnymi. Elementy złożone i srebrzone zostały wtórnie pokryte szlagmetalem i brązem. Z biegiem lat pociemniały i utraciły swój pierwotny połysk. Powierzchnia ołtarza, złocień i rzeźb mocno zabrudzona.

Obraz olejny zabrudzony, o pociemniałej warstwie werniksu. Widoczne dość silne deformacje płóciennego podobrazia, szczególnie w górnej części obrazu.

Podłoże ołtarza z drewna sosnowego zostało zaatakowane przez owady, jest osłabione, wymaga dezynfekcji oraz impregnacji. Na powierzchni ołtarza widoczne są otwory wylotowe po owadach. Zerowisko jest czynne.

W drewnianym podobraziu występują drobne ubytki, uszkodzenia mechaniczne, pęknięcia, dziurki po wbijanych gwoździach i pineskach. Niektóre połączenia stolarskie uległy rozluźnieniu, a na stykach poszczególnych desek występują bądź szczeliny, bądź też wykruszenia warstwy malarskiej i złocień.

## **PROGRAM PRAC KONSERWATORSKICH**

### **Prace wstępne:**

1. Wykonanie wstępnych oględzin obiektów, inwentaryzacji oraz dokumentacji konserwatorskiej i fotograficznej stanu zachowania ołtarza przed konserwacją.
2. Wystawienie rusztowania.
3. Wykonanie badań z zakresu historii sztuki dotyczących omawianego obiektu.
4. Demontaż ruchomych elementów. Zabezpieczenie powierzchni obrazu, rzeźb. Przewiezenie do pracowni.
5. Pobranie próbek do badań laboratoryjnych określających budowę techniczną i technologiczną.
6. Wykonanie odkrywek ustalających budowę stratygraficzną warstw oraz pierwotną kolorystykę obiektów.

### **Konserwacja drewnianej architektury ołtarza bocznego, dekoracji snycerskich oraz rzeźb:**

7. Wstępne oczyszczenie powierzchni ołtarza z kurzu, brudu i zanieczyszczeń mechanicznych.
8. Usunięcie z ołtarza uzupełnień o niewłaściwej formie rzeźbiarskiej, bądź wykonanych z niewłaściwych materiałów.
9. Usunięcie przemalowań polichromii metodami mechanicznymi i chemicznymi. Wybór metod i środków uzależniony będzie od wyników badań spoiw warstwy oryginalnej i warstw wtórnych, zwłaszcza leżących bezpośrednio na oryginale oraz od rezultatów prób przeprowadzonych na obiekcie.
10. Wykonanie zabiegu końcowego doczyszczania powierzchni.
11. Usunięcie wtórnych złocień i srebrzeń wykonanych szlagmetalem lub brązami, metodami mechanicznymi lub/ i chemicznymi.
12. Kontrola i naprawa szkieletu konstrukcyjnego ołtarza. Ewentualnie wymiana zniszczonych elementów drewnianej struktury ołtarza na nowe wykonane z drewna sezonowanego.
13. Dezynfekcja i dezynsekcja przy zastosowaniu odpowiednich środków chemicznych zwalczających drewnojady (Xirein).
14. Impregnacja wzmacniająca drewno po wcześniej przeprowadzonych próbach działania rozpuszczalników na warstwy malarskie. Jako impregnat proponuje się zastosowanie preparatu Paraloid B-72 w toluenie. Impregnacja drewna prowadzona z zastosowaniem dwóch metod: poprzez kąpiel w roztworze 6-12% Paraloidu B-72 w toluenie oraz przez nanoszenie pędzlem 5% roztworu.
15. Oczyszczenie powierzchni drewna z nadmiaru tworzywa i pozostawienie drewna zawiniętego folią w celu powolnego odparowania rozpuszczalnika.

16. Prace stolarskie i snycerskie: Uzupełnienie dużych ubytków drewna wstawkami z drewna dobrego gatunkowo do oryginalnego. Uzupełnienie drobnych ubytków formy i otworów po szkodnikach kitem trocinowym na bazie POW. Sklejenie rozluźnionych połączeń stolarskich. Do klejenia użyty zostanie klej glutynowy oraz kołki drewniane. Opracowanie powierzchni kitów.

#### **Konserwacja polichromii i złocień na ołtarzu bocznym:**

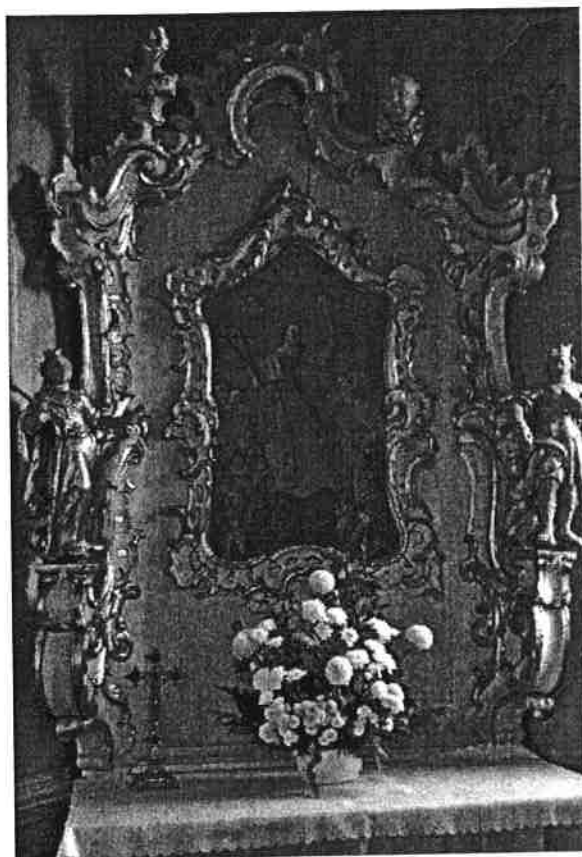
17. Usunięcie osadu zanieczyszczeń powierzchniowych.
18. Podklejenie, wykonanie konsolidacji strukturalnej na powierzchni zabytkowej.
19. Zabezpieczenie oryginalnej polichromii werniksem retuszera.
20. Uzupełnienie ubytków w warstwie gruntów pod złocenia i srebrzenia zaprawą kredowo-klejową oraz pod polichromię i w rzeźbach. Położenie pod złocenia i srebrzenia właściwych podkładów. Opracowanie powierzchni uzupełnień.
21. Wykonanie konserwacji zachowanych partii złocień, wypunktowanie złotem i srebrem w proszku lub w płatku. Wykonanie rekonstrukcji w obrębie większych ubytków złotem płatkowym oraz partii srebrzonych srebrem w płatku (w technice zgodnej z techniką oryginału). Położenie laserunków na partie srebrzone.
22. Uzupełnienie ubytków polichromii: Wykonanie retuszy konserwatorskich w miejscach przetarć i ubytków warstwy malarskiej na powierzchni ołtarza oraz rzeźb. Wykonanie rekonstrukcji polichromii w obrębie większych ubytków metodą naśladowczą, przy użyciu farb żywicznych (Restauro, Maimeri).

#### **Konserwacja obrazu z ołtarza bocznego:**

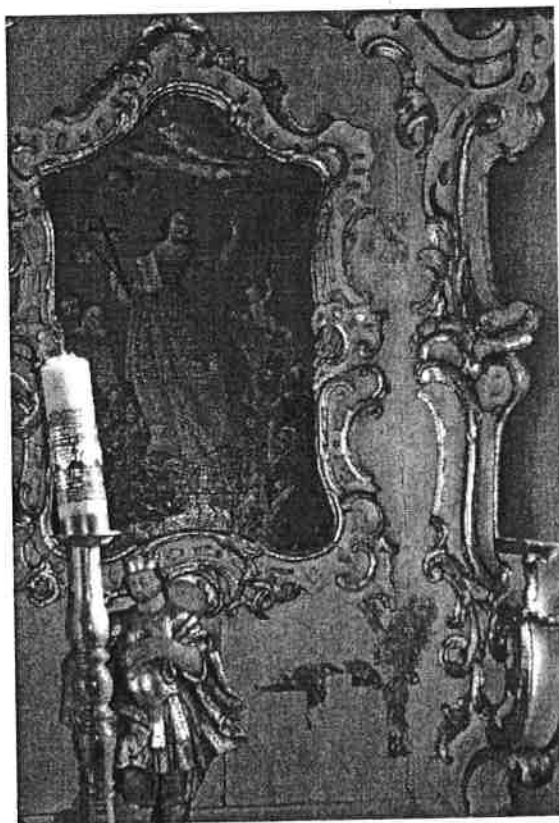
23. Oczyszczenie lica i odwrocia obrazu z kurzu, brudu, zanieczyszczeń powierzchniowych.
24. Usunięcie pociemniałego werniksu.
25. Usunięcie pociemniałych retuszy konserwatorskich i ewentualnych przemalowań warstwy malarskiej.
26. Wykonanie reparacji lokalnych płóciennego podobrazia. Ewentualne sklejenie rozdarć, wstawienie nitki w miejsca uszkodzonego płótna. Prostowanie podobrazia.
27. Wykonanie konsolidacji wszystkich warstw technologicznych.
28. Uzupełnienie ubytków w zaprawie kitem „wiedeńskim” barwionym na kolor oryginalnego gruntu. Opracowanie faktury kitów.
29. Przygotowanie płótna dublżowego. Wykonanie dublżu ze spoiwem Beva 371. Oczyszczenie lica i odwrocia obrazu z nadmiaru spoiwa.
30. Naciągnięcie obrazów na nowe drewniane krosna, ruchome i szfrowane.
31. Założenie werniksu retuszera.
32. Kolorystyczne uzupełnienie ubytków warstwy malarskiej farbami akwarelowymi (Schmincke) oraz żywicznymi (Maimeri).
33. Końcowe zabezpieczenie powierzchni obrazu werniksem końcowym (Schmincke).

#### **Prace końcowe:**

34. Końcowe zabezpieczenie powierzchni odpowiednimi werniksami i woskami.
35. Oczyszczenie z rdzy i zabezpieczenie antykorozyjne elementów metalowych użytych do montażu (kompleksor, minia ołwiowa akrylowa, farba chlorokauczukowa).
36. Montaż ruchomych elementów przy użyciu pierwotnie stosowanych elementów metalowych. W wypadku konieczności zastosowania dodatkowych połączeń śrubowych przewiduje się użycie wkrętów nierdzewnych.
37. Demontaż rusztowania.
38. Wykonanie dokumentacji fotograficznej po konserwacji oraz końcowej dokumentacji powykonawczej wg obowiązującego schematu w trzech egzemplarzach.



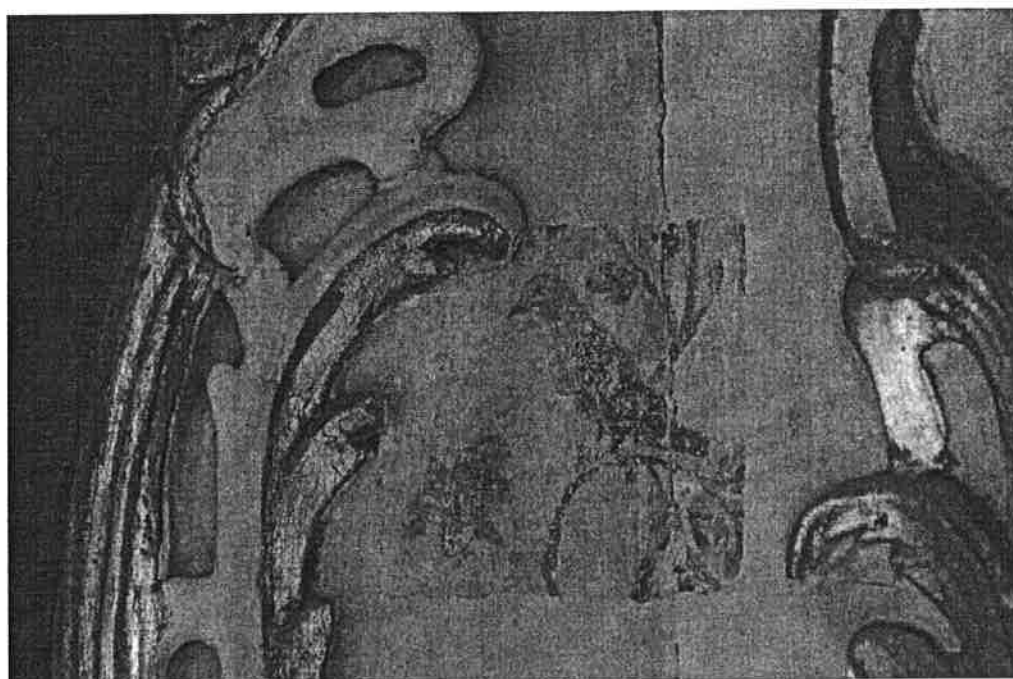
Fot. 1 Ołtarz boczny pw. św. Tekli, stan przed konserwacją.



Fot. 2 Ołtarz boczny pw. św. Tekli, stan przed konserwacją.



Fot.3 Ołtarz boczny pw. św. Tekli, stan przed konserwacją.  
Widoczny fragment oryginalnej warstwy malarskiej.



Fot.4 Ołtarz boczny pw. św. Tekli, stan przed konserwacją.  
Widoczny fragment oryginalnej warstwy malarskiej.





6. Wykonanie odkrywek ustalających budowę stratygraficzną warstw oraz pierwotną kolorystykę obiektów.

**Konserwacja drewnianej architektury ołtarza bocznego, dekoracji snycerskich oraz rzeźb:**

7. Wstępne oczyszczenie powierzchni ołtarza z kurzu, brudu i zanieczyszczeń mechanicznych.
8. Usunięcie z ołtarza uzupełnień o niewłaściwej formie rzeźbiarskiej, bądź wykonanych z niewłaściwych materiałów.
9. Usunięcie przemalowań polichromii metodami mechanicznymi i chemicznymi. Wybór metod i środków uzależniony będzie od wyników badań spoiw warstwy oryginalnej i warstw wtórnych, zwłaszcza leżących bezpośrednio na oryginale oraz od rezultatów prób przeprowadzonych na obiekcie.
10. Wykonanie zabiegu końcowego doczyszczania powierzchni.
11. Usunięcie wtórnych złocień i srebrzeń wykonanych szlagmetalem lub brązami, metodami mechanicznymi lub/ i chemicznymi.
12. Kontrola i naprawa szkieletu konstrukcyjnego ołtarza. Ewentualnie wymiana zniszczonych elementów drewnianej struktury ołtarza na nowe wykonane z drewna sezonowanego.
13. Dezynfekcja i dezynsekcja przy zastosowaniu odpowiednich środków chemicznych zwalczających drewnojady (Xirein).
14. Impregnacja wzmacniająca drewno po wcześniej przeprowadzonych próbach działania rozpuszczalników na warstwy malarskie. Jako impregnat proponuje się zastosowanie preparatu Paraloid B-72 w toluenie. Impregnacja drewna prowadzona z zastosowaniem dwóch metod: poprzez kąpiel w roztworze 6-12% Paraloidu B-72 w toluenie oraz przez nanoszenie pędzlem 5% roztworu.
15. Oczyszczenie powierzchni drewna z nadmiaru tworzywa i pozostawienie drewna zawiniętego folią w celu powolnego odparowania rozpuszczalnika.
16. Prace stolarskie i snycerskie: Uzupelnienie dużych ubytków drewna wstawkami z drewna dobranego gatunkowo do oryginalnego. Uzupelnienie drobnych ubytków formy i otworów po szkodnikach kitem trocinowym na bazie POW. Sklejenie rozluźnionych połączeń stolarskich. Do klejenia użyty zostanie klej glutynowy oraz kołki drewniane. Opracowanie powierzchni kitów.

**Konserwacja polichromii i złocień na ołtarzu bocznym:**

17. Usunięcie osadu zanieczyszczeń powierzchniowych.
18. Podklejenie, wykonanie konsolidacji strukturalnej na powierzchni zabytkowej.
19. Zabezpieczenie oryginalnej polichromii werniksem retuszera.
20. Uzupelnienie ubytków w warstwie gruntów pod złocenia i srebrzenia zaprawą kredowo-klejową oraz pod polichromię i w rzeźbach. Położenie pod złocenia i srebrzenia właściwych podkładów. Opracowanie powierzchni uzupełnień.
21. Wykonanie konserwacji zachowanych partii złocień, wypunktowanie złotem i srebrem w proszku lub w płatku. Wykonanie rekonstrukcji w obrębie większych ubytków złotem płatkowym oraz partii srebrzonych srebrem w płatku (w technice zgodnej z techniką oryginału). Położenie laserunków na partie srebrzone.
22. Uzupelnienie ubytków polichromii: Wykonanie retuszy konserwatorskich w miejscach przetarć i ubytków warstwy malarskiej na powierzchniach ołtarzy oraz rzeźb. Wykonanie rekonstrukcji polichromii w obrębie większych ubytków metodą naśladowczą, przy użyciu farb żywicznych (Restauro, Maimeri).



#### **Konserwacja obrazu z ołtarza bocznego:**

23. Oczyszczenie lica i odwrocia obrazu z kurzu, brudu, zanieczyszczeń powierzchniowych.
24. Usunięcie pociemniałego werniksu.
25. Usunięcie pociemniałych retuszy konserwatorskich i ewentualnych przemalowań warstwy malarskiej.
26. Wykonanie reparacji lokalnych płóciennego podobrazia. Ewentualne sklejenie rozdarć, wstawienie nitek w miejsca uszkodzonego płótna. Prostowanie podobrazia.
27. Wykonanie konsolidacji wszystkich warstw technologicznych.
28. Uzupelnienie ubytków w zaprawie kitem „wiedeńskim” barwionym na kolor oryginalnego gruntu. Opracowanie faktury kitów.
29. Przygotowanie płótna dublażowego. Wykonanie dublażu ze spoiwem Beva 371. Oczyszczenie lica i odwrocia obrazu z nadmiaru spoiwa.
30. Naciągnięcie obrazu na nowe drewniane krosna, ruchome i szazowane.
31. Założenie werniksu retuszarskiego.
32. Kolorystyczne uzupełnienie ubytków warstwy malarskiej farbami akwarelowymi (Schmincke) oraz żywicznymi (Maimeri).
33. Końcowe zabezpieczenie powierzchni obrazu werniksem końcowym (Schmincke).

#### **Prace końcowe:**

34. Końcowe zabezpieczenie powierzchni odpowiednimi werniksami i woskami.
35. Oczyszczenie z rdzy i zabezpieczenie antykorozyjne elementów metalowych użytych do montażu (kompleksor, minia ołowiowa akrylowa, farba chlorokauczukowa).
36. Montaż ruchomych elementów przy użyciu pierwotnie stosowanych elementów metalowych. W wypadku konieczności zastosowania dodatkowych połączeń śrubowych przewiduje się użycie wkrętów nierdzewnych.
37. Demontaż rusztowania.
38. Wykonanie dokumentacji fotograficznej po konserwacji oraz końcowej dokumentacji powykonawczej wg obowiązującego schematu w trzech egzemplarzach.



Fot. 5 Ołtarz boczny pw. św. Jakuba Starszego Apostoła, stan przed konserwacją.



Fot.6 Ołtarz boczny pw. św. Jakuba Starszego Apostoła, stan przed konserwacją. Widoczny fragment oryginalnej warstwy malarskiej.

---

### 3. KONFESJONAŁY

---

**Określenie zabytku:** konfesjonały

**Datowanie:** około 1770 r.

**Styl:** rokokowy

**Autor, warsztat, szkoła:** nieznanymi

**Materiał / technika:** drewno / snycerka / polichromia / złocenia

**Opis:**

W kościele znajdują się dwa konfesjonały o tej samej formie. W kształcie zabudowanych siedzisk z klęcznikami oraz dekoracyjnymi kratkami w ażurowych ściankach po bokach. Konfesjonały zwieńczone niewielkimi gzymsami z dekoracją rocaillową pośrodku. Na drzwiczkach znajdują się ozdobne płyciny z dekoracją nawiązującą do rocaillowych motywów. Konfesjonały pomalowane obecnie farbą w kolorze szarości ze złotymi detalami.

**Stan zachowania i przyczyny zniszczeń:**

Powierzchnia konfesjonałów przemalowana kryjącymi powłokami olejnymi. Elementy złoczone zostały wtórnie pokryte szlagmetalem i brązą. Z biegiem lat pociemniały i utraciły swój pierwotny połysk. Powierzchnia konfesjonałów zabrudzona.

W podobrazii występują drobne ubytki, uszkodzenia mechaniczne, pęknięcia. Drewno zostało zaatakowane przez owady. Żerowisko jest czynne. Na powierzchni widoczne są otwory wylotowe, występują wykruszenia warstwy malarskiej i złocień.

### PROGRAM PRAC KONSERWATORSKICH

**Prace wstępne:**

1. Wykonanie wstępnych oględzin obiektów, inwentaryzacji oraz dokumentacji konserwatorskiej i fotograficznej stanu zachowania przed konserwacją.
2. Wykonanie badań z zakresu historii sztuki dotyczących omawianych obiektów.
3. Zabezpieczenie powierzchni konfesjonałów i przewiezienie do pracowni.
4. Pobranie próbek do badań laboratoryjnych określających budowę techniczną i technologiczną.
5. Wykonanie odkrywek ustalających budowę stratygraficzną warstw oraz pierwotną kolorystykę obiektów.

**Konserwacja drewnianej architektury konfesjonałów.**

6. Wstępne oczyszczenie powierzchni konfesjonałów z kurzu, brudu i zanieczyszczeń mechanicznych.
7. Usunięcie uzupełnień o niewłaściwej formie rzeźbiarskiej, bądź wykonanych z niewłaściwych materiałów.
8. Usunięcie przemalowań polichromii metodami mechanicznymi i chemicznymi. Wybór metod i środków uzależniony będzie od wyników badań spoiw warstwy oryginalnej i warstw wtórnych, zwłaszcza leżących bezpośrednio na oryginale oraz od rezultatów prób przeprowadzonych na obiekcie.
9. Wykonanie zabiegu końcowego doczyszczania powierzchni.
10. Usunięcie wtórnych złocień i srebrzeń wykonanych szlagmetalem lub brązami, metodami mechanicznymi lub/ i chemicznymi.
11. Kontrola i naprawa szkieletu konstrukcyjnego konfesjonałów. Ewentualnie wymiana zniszczonych elementów drewnianej struktury konfesjonałów na nowe wykonane z

drewna sezonowanego.

12. Dezynfekcja i dezynsekcja przy zastosowaniu odpowiednich środków chemicznych zwalczających drewnojady (Xirein).
13. Impregnacja wzmacniająca drewno po wcześniej przeprowadzonych próbach działania rozpuszczalników na warstwy malarskie. Jako impregnat proponuje się zastosowanie preparatu Paraloid B-72 w toluenie. Impregnacja drewna prowadzona z zastosowaniem dwóch metod: poprzez kąpiel w roztworze 6-12% Paraloidu B-72 w toluenie oraz przez nanoszenie pędzlem 5% roztworu.
14. Oczyszczenie powierzchni drewna z nadmiaru tworzywa i pozostawienie drewna zawiniętego folią w celu powolnego odparowania rozpuszczalnika.
15. Prace stolarskie i snycerskie: uzupełnienie dużych ubytków drewna wstawkami z drewna dobrego gatunkowo do oryginalnego. Uzupełnienie drobnych ubytków formy i otworów po szkodnikach kitem trocinowym na bazie POW. Sklejenie rozluźnionych połączeń stolarskich. Do klejenia użyty zostanie klej glutynowy oraz kołki drewniane. Opracowanie powierzchni kitów.
16. Opracowanie powierzchni niepolichromowanych, narażonych na urazy mechaniczne – stopnie schodów, podłoga (np. preparaty na bazie oleju wazelinowego i wosków mikrokrystalicznych).

#### **Konserwacja polichromii konfesjonatów:**

17. Usunięcie osadu zanieczyszczeń powierzchniowych.
18. Podklejenie, wykonanie konsolidacji strukturalnej na powierzchni zabytkowej.
19. Zabezpieczenie oryginalnej polichromii konfesjonatów werniksem retuszera.
20. Uzupełnienie ubytków w warstwie gruntów pod złocenia i srebrzenia zaprawą kredowo-klejową oraz pod polichromię. Położenie pod złocenia i srebrzenia właściwych podkładów. Opracowanie powierzchni uzupełnień.
21. Wykonanie konserwacji zachowanych partii złocen, wypunktowanie złotem i srebrem w proszku lub w płatku. Wykonanie rekonstrukcji w obrębie większych ubytków złotem płatkowym oraz partii srebrzonych srebrem w płatku (w technice zgodnej z techniką oryginału). Położenie laserunków na partie srebrzone.
22. Uzupełnienie ubytków polichromii: Wykonanie retuszy konserwatorskich w miejscach przetarć i ubytków warstwy malarskiej na powierzchniach ambony i konfesjonatów. Wykonanie rekonstrukcji polichromii w obrębie większych ubytków metodą naśladowczą, przy użyciu farb żywicznych (Restauro, Maimeri).

#### **Prace końcowe:**

23. Końcowe zabezpieczenie powierzchni, utrwalenie powierzchni drewnianych i malarskich odpowiednimi werniksami i woskami.
24. Oczyszczenie z rdzy i zabezpieczenie antykorozyjne elementów metalowych użytych do montażu (kompleksor, minia ołowiowa akrylowa, farba chlorokauczukowa).
25. Montaż ruchomych elementów konfesjonatów przy użyciu pierwotnie stosowanych elementów metalowych. W wypadku konieczności zastosowania dodatkowych połączeń śrubowych przewiduje się użycie wkrętów nierdzewnych.
26. Demontaż rusztowania.
27. Wykonanie dokumentacji fotograficznej po konserwacji oraz końcowej dokumentacji powykonawczej wg obowiązującego schematu w trzech egzemplarzach.



Fot.7 Konfesjonal, stan przed konserwacją.

---

#### 4. STALLE I ŁAWY KOLATORSKIE

---

**Określenie zabytku:** stalle i ławy kolatorskie

**Rodzaj:** rzeźba drewniana polichromowana

**Datowanie:** około 1770 r.

**Styl:** rokokowy

**Autor, warsztat, szkoła:** nieznanymi

**Material / technika:** drewno / snycerka / polichromia

**Opis:**

W kościele znajdują się cztery stalle i ławy kolatorskie. Wykonane w tym samym warsztacie, w tej samej technice, o podobnych kształtach i stylistyce. Zbudowane na prostokątnej podstawie z zapleckiem oraz klęcznikiem zabudowanym z przodu. Dwie stalle o przedniej płaszczyźnie wygiętej o lekko falującym przebiegu. Ławy i stalle pomalowane farbami w technice mazerunku. Powierzchnia ław podzielona malowanymi płycinami z niewielkimi dekoracjami ornamentalnymi. Dwie ławy o prostych, niewyginanych przodach ozdobione malowaną czerwoną draperią z ugrowymi chwostami, wykończoną frędzlami.

**Stan zachowania i przyczyny zniszczeń:**

W drewnianym podobraziu występują liczne ubytki, uszkodzenia mechaniczne, pęknięcia. Podłoże z drewna sosnowego zostało zaatakowane przez owady, jest osłabione, wymaga dezynfekcji oraz impregnacji. Warstwa malarska z licznymi ubytkami.

#### PROGRAM PRAC KONSERWATORSKICH

**Prace wstępne:**

1. Wykonanie wstępnych oględzin, inwentaryzacji oraz dokumentacji konserwatorskiej i fotograficznej stanu zachowania obiektów przed konserwacją.
2. Demontaż, zabezpieczenie i przewiezienie do pracowni.
3. Pobranie próbek do badań laboratoryjnych określających budowę techniczną i technologiczną.

**Konserwacja drewnianej architektury:**

4. Wstępne oczyszczenie powierzchni z kurzu, brudu i zanieczyszczeń mechanicznych.
5. Usunięcie uzupełnień o niewłaściwej formie rzeźbiarskiej, bądź wykonanych z niewłaściwych materiałów.
6. Wykonanie zabiegu końcowego doczyszczania powierzchni.
7. Kontrola i naprawa szkieletu konstrukcyjnego. Ewentualnie wymiana zniszczonych elementów drewnianej struktury na nowe wykonane z drewna sezonowanego.
8. Dezynfekcja i dezynsekcja przy zastosowaniu odpowiednich środków chemicznych zwalczających drewnojady (Xirein).
9. Impregnacja wzmacniająca drewno po wcześniej przeprowadzonych próbach działania rozpuszczalników na warstwy malarskie. Jako impregnat proponuje się zastosowanie preparatu Paraloid B-72 w toluenie. Impregnacja drewna prowadzona z zastosowaniem dwóch metod: poprzez kąpiel w roztworze 6-12% Paraloidu B-72 w toluenie oraz przez nanoszenie pędzlem 5% roztworu.
10. Oczyszczenie powierzchni drewna z nadmiaru tworzywa i pozostawienie drewna zawiniętego folią w celu powolnego odparowania rozpuszczalnika.
11. Prace stolarskie i snycerskie: Uzupełnienie dużych ubytków drewna wstawkami z drewna dobrego gatunkowo do oryginalnego. Uzupełnienie drobnych ubytków formy i

otworów po szkodnikach kitem trocinowym na bazie POW. Sklejenie rozluźnionych połączeń stolarskich. Do klejenia użyty zostanie klej glutynowy oraz kołki drewniane. Opracowanie powierzchni kitów.

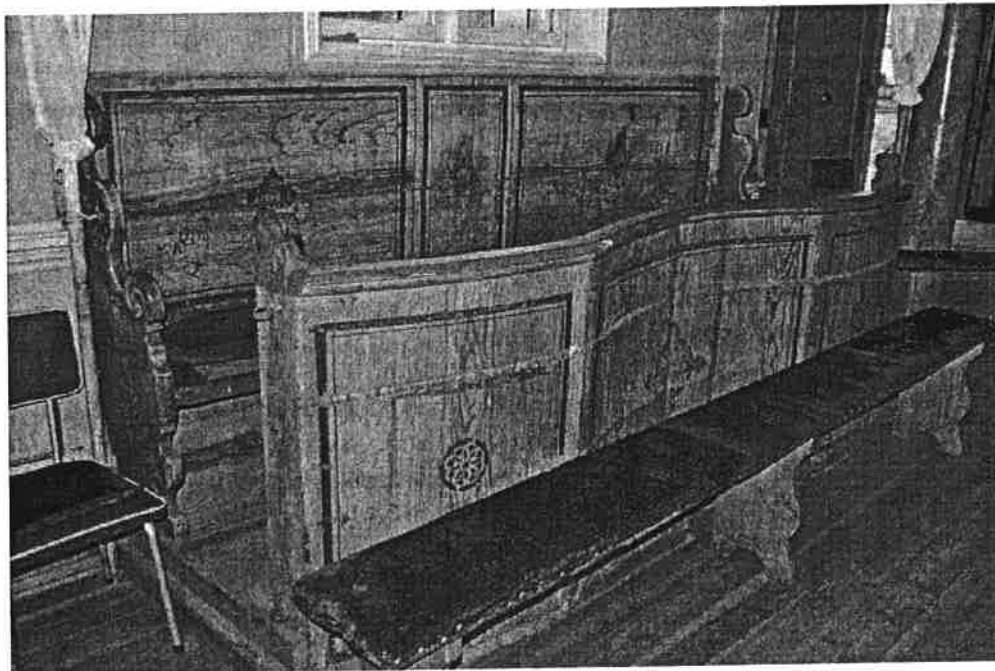
12. Opracowanie powierzchni niepolichromowanych, narażonych na urazy mechaniczne – podłoga (np. preparaty na bazie oleju wazelinowego i wosków mikrokrystalicznych).

#### **Konserwacja elementów polichromowanych:**

13. Usunięcie osadu zanieczyszczeń powierzchniowych.
14. Podklejenie, wykonanie konsolidacji strukturalnej na powierzchni zabytkowej.
15. Zabezpieczenie oryginalnej polichromii werniksem retuszującym.
16. Uzupelnienie ubytków zapraw polichromii.
17. Wykonanie retuszy konserwatorskich w miejscach przetarć i ubytków warstwy malarskiej. Wykonanie rekonstrukcji polichromii w obrębie większych ubytków metodą naśladowczą, przy użyciu farb żywicznych (Restauro, Maimeri).
18. Opracowanie zabezpieczające i estetyczne niepolichromowanych ścian (bejca, lakier mat).
19. Końcowe zabezpieczenie powierzchni, utrwalenie powierzchni drewnianych i malarskich odpowiednimi lakierami i werniksami.

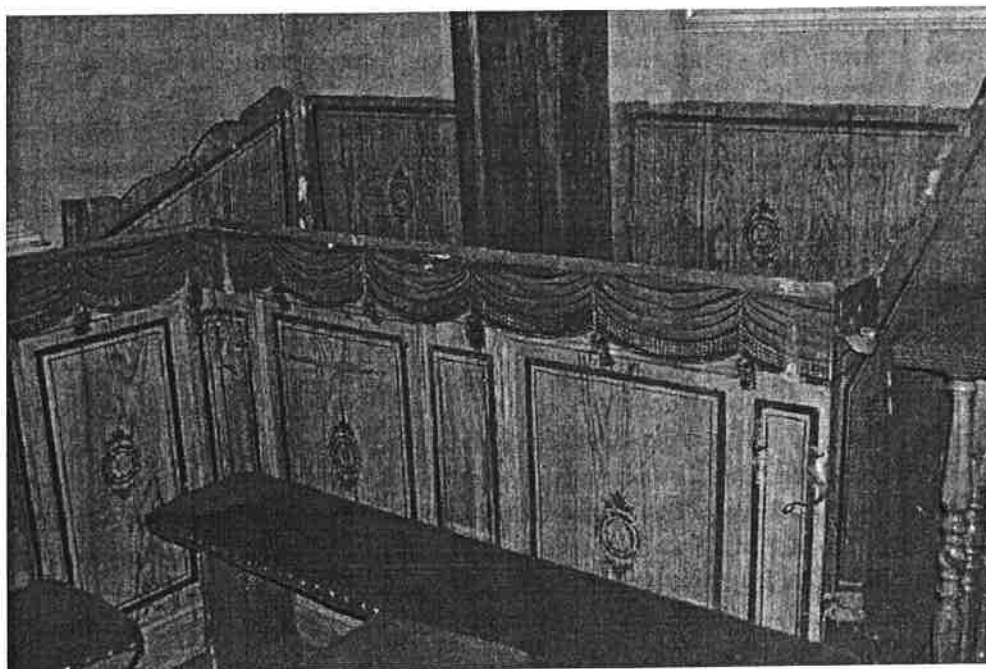
#### **Prace końcowe:**

20. Montaż stalli i ław kolatorskich na pierwotnych miejscach w kościele.
21. Wykonanie dokumentacji fotograficznej stanu po konserwacji oraz końcowej dokumentacji powykonawczej wg obowiązującego schematu w trzech egzemplarzach.



Fot. 9 Stalle i ławy kolatorskie, stan przed konserwacją.





Fot. 10 Stalle i ławy kolatorskie, stan przed konserwacją.

---

## 5. BALUSTRADA

---

**Określenie zabytku:** balustrada

**Rodzaj:** rzeźba drewniana polichromowana

**Datowanie:** około 1770 r.

**Styl:** rokokowy

**Autor, warsztat, szkoła:** nieznany

**Materiał / technika:** drewno / snycerka / polichromia

**Opis:**

Balustrada oddziela część ołtarzową prezbiterium od pozostałej jego części i od nawy. Drewniana, z polichromowanymi i złożonymi detalami. Składa się z tralek u góry połączonych poręczą, na dole z konstrukcją bazy oraz z klęcznikiem.

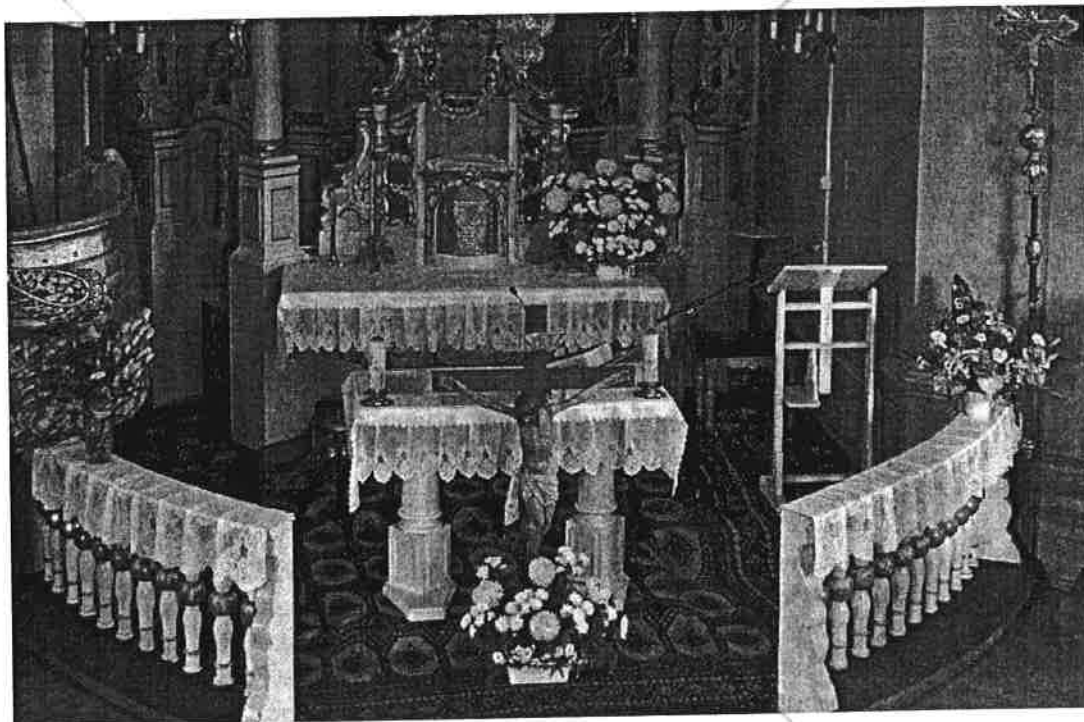
**Stan zachowania i przyczyny zniszczeń:**

Powierzchnia balustrady silnie zabrudzona. Powierzchnia została kilkakrotnie przemalowana powłokami olejnymi w innych kolorach niż oryginalne. Elementy złożone, które pokryto wtórnie szlagentem, pociemniały i utraciły swój pierwotny połysk. Powierzchnia balustrady o dość nieestetycznym wyglądzie.

W drewnianym podobraziu występują ubytki, uszkodzenia mechaniczne, pęknięcia. Drewno zostało zaatakowane przez kołatka, jest osłabione, wymaga dezynfekcji oraz impregnacji. Na powierzchni balustrady widoczne są dziurki wylotowe po owadach. Żerowisko jest czynne.

## PROGRAM PRAC KONSERWATORSKICH

1. Wykonanie dokumentacji fotograficznej stanu zachowania balustrady.
2. Demontaż i przewiezienie balustrady do pracowni.
3. Wykonanie odkrywek ustalających budowę stratygraficzną warstw oraz pierwotną kolorystykę obiektu i stopień zachowania warstw pierwotnych.
4. Usunięcie zanieczyszczeń z powierzchni balustrady.
5. Dezynfekcja i dezynsekcja balustrady impregnatem owadobójczym o działaniu zwalczającym i profilaktycznym (Xirein).
6. Usunięcie przemalowań polichromii, wtórnych złocień, zaplamień, metodami mechanicznymi i chemicznymi. Wybór metod i środków uzależniony będzie od rezultatów prób przeprowadzonych na obiekcie.
7. Impregnacja wzmacniająca osłabioną strukturę drewna poprzez kąpiel w roztworze 6-12% Paraloidu B-72 w toluenie.
8. Prace stolarskie i snycerskie: klejenie i wypełnienie pęknięć drewna. Uzupelnienie drobnych ubytków w powierzchni drewna kitem trocinowym oraz masami kitowymi. Opracowanie powierzchni kitów.
9. Zabezpieczenie oryginalnej polichromii werniksem retuszerskim (Schmincke).
10. Wykonanie retuszy konserwatorskich w miejscach przetarć i ubytków warstwy malarskiej oraz uzupełnienie złocień w technice zgodnej z oryginałem.
11. Końcowe zabezpieczenie powierzchni balustrady, utrwalenie powierzchni drewnianych i malarskich odpowiednimi werniksami i lakierami.
12. Wykonanie dokumentacji fotograficznej stanu po konserwacji oraz końcowej dokumentacji powykonawczej wg obowiązującego schematu w trzech egzemplarzach.



Fot.8 Balustrada, stan przed konserwacją.

## 6. DEKORACJA MALARSKA ŚCIAN, STROPU I PILASTRÓW W NAWIE

**Określenie zabytku:** dekoracja malarska ścian, stropu i pilastrów w nawie

**Rodzaj:** malarstwo ściennie na drewnie

**Datowanie:** ok. 1770 rok

**Styl:** rokokowy

**Autor, warsztat, szkoła:** nieznany

**Materiał / technika:** tempera na drewnianym podłożu / stolarka / snycerka / złocenia / srebrzenia / laserunki

**Opis:**

Ściany i strop kościoła pierwotnie pomalowane w kolorze złamanej bieli. Obecnie kilkakrotnie przemalowane farbami olejnymi. W narożnikach ośmiobocznej nawy znajdują się pilastry, które podtrzymują marmoryzowany gzyms. Pilastry ustawione są na cokołach. Cokoły wypełniają marmoryzowane płyciny z obramieniem ze złożonych półwałków. Pilastry dekorowane są rzeźbionymi i złożonymi głowicami.

**Stan zachowania i przyczyny zniszczeń:**

Powierzchnia ścian i stropu została kilkakrotnie przemalowana farbami olejnymi, wskutek czego nastąpiły duże zmiany plastyczno-estetyczne. Złoczone elementy pilastrów zostały wtórnie pozłoczone szalmetalem i brązami. Pierwotna oryginalna warstwa malarska oraz marmoryzacje na pilastrach, gzymsach i cokołach zostały przemalowane i zachowały się w stosunkowo niewielkim stopniu.

Warstwa malarska na ścianach i stropie charakteryzuje się licznymi ubytkami, występującymi głównie wokół krawędzi desek sklepiennych i zrębów ścian. Widoczne są liczne spękania i pęcherze. W wielu miejscach doszło do odspajania się polichromii wraz z zaprawą. Silne zniszczenia znajdują się w partiach podokiennych, gdzie na polichromii występują zacieki oraz widoczne są ślady zawilgocenia i odspajania się warstwy malarskiej. Na łączeniach desek stropowych występują zacieki, plamy, ubytki, wykruszenia i miejscowe spęcherzenia warstwy malarskiej. Powierzchnia jest silnie zanieczyszczona warstwą kurzu i brudu. Widoczne są otwory po działaniu drewnojadów.

### PROGRAM PRAC KONSERWATORSKICH

**Prace wstępne:**

1. Wykonanie wstępnych oględzin obiektu, inwentaryzacji oraz dokumentacji konserwatorskiej i fotograficznej ścian i stropu.
2. Wystawienie rusztowania.
3. Wykonanie odkrywek i sond stratygraficznych polichromii celem określenia rodzaju, techniki i chronologii nawarstwień oraz ustalenia pierwotnej kolorystyki i stopnia zachowania warstw pierwotnych.

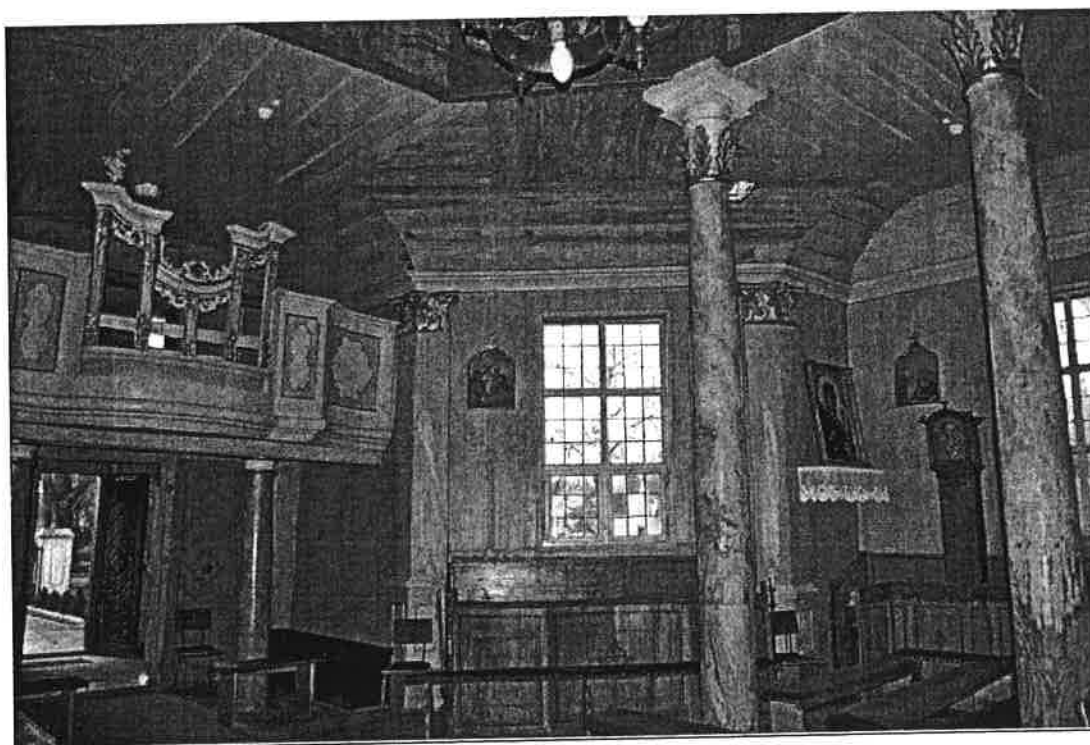
**Konserwacja dekoracji malarskiej ścian, stropu i pilastrów w nawie:**

4. Oczyszczenie powierzchni z kurzu, brudu i zanieczyszczeń mechanicznych.
5. Usunięcie przemalowań polichromii ścian, stropu i pilastrów metodami mechanicznymi i chemicznymi. Wykonanie zabiegu końcowego doczyszczania powierzchni.
6. Kontrola przyczepności warstw polichromii do podłoża, podklejenie odspojień.
7. Podklejenie, wykonanie konsolidacji strukturalnej warstwy malarskiej i zaprawy.
8. Wymiana elementów konstrukcji drewnianej, w przypadkach, gdy uległy destrukcji w stopniu uniemożliwiającym skuteczną naprawę.

9. Zabezpieczenie powierzchni drewnianych nie pokrytych polichromią, w tym powierzchni wewnętrznych impregnatem grzybobójczym i owadobójczym o działaniu zwalczającym i profilaktycznym oraz preparatem ogniochronnym.
10. Dezynfekcja i dezynsekcja ścian przy zastosowaniu odpowiednich środków chemicznych.
11. Impregnacja wzmacniająca strukturę drewnianego podłoża roztworem Paraloidu B-72 w toluenie.
12. Zabezpieczenie oryginalnej polichromii werniksem retuszera.
13. Uzupelnienie ubytków drewnianego podłoża, klejenie pęknięć drewna, wypełnienie szerszych szczelin wstawkami drewna. Uzupelnienie drobnych powierzchniowych ubytków drewna i wypełnienie otworów wylotowych po owadach masami kitowymi.
14. Uzupelnienie ubytków w warstwie zaprawy oraz opracowanie powierzchni kitów.
15. Przyklejenie pasków z cienkiego płótna w miejscach łączeń desek.
16. Właściwe opracowanie powierzchni w pilastrach przeznaczonej pod złocenia i srebrzenia. Wykonanie konserwacji zachowanych partii złoczeń, wypunktowanie złotem i srebrem w proszku lub w płatku. Wykonanie rekonstrukcji partii złoczonych złotem płatkowym oraz partii srebrzonych srebrem w płatku. Położenie barwnych, zielonych laserunków na partie srebrzone pilastrów.
17. Uzupelnienie ubytków polichromii zgodnie z wcześniejszymi wynikami badań: Wykonanie retuszy konserwatorskich w miejscach przetarć i ubytków warstwy malarskiej. Wykonanie rekonstrukcji polichromii w obrębie większych ubytków metodą naśladowczą, przy użyciu farb wodnych oraz olejno żywicznych.
18. Końcowe zabezpieczenie powierzchni malowideł odpowiednimi werniksami.

#### Prace końcowe:

19. Demontaż rusztowania.
20. Wykonanie dokumentacji fotograficznej stanu po konserwacji oraz końcowej dokumentacji powykonawczej wg obowiązującego schematu w trzech egzemplarzach.



Fot. 9 Kościół pw. św. Wawrzyńca w Łomnicy, wnętrze.